



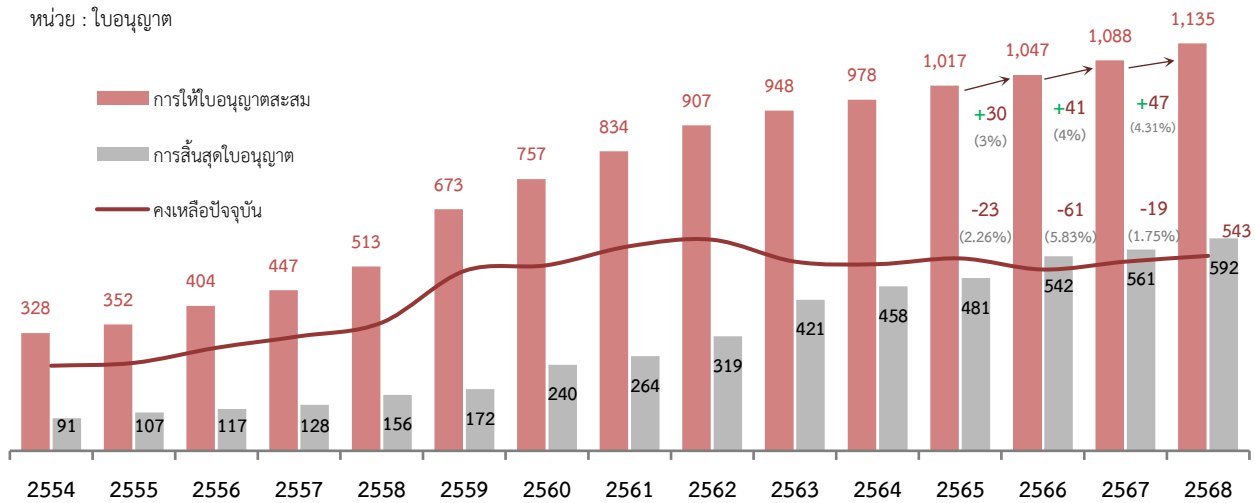
รายงานการอนุญาตประกอบกิจการโทรคมนาคม ที่ไม่มีโครงข่ายเป็นของตนเอง

การอนุญาตประกอบกิจการโทรคมนาคม

1.1 ภาพรวมการอนุญาตประกอบกิจการโทรคมนาคม

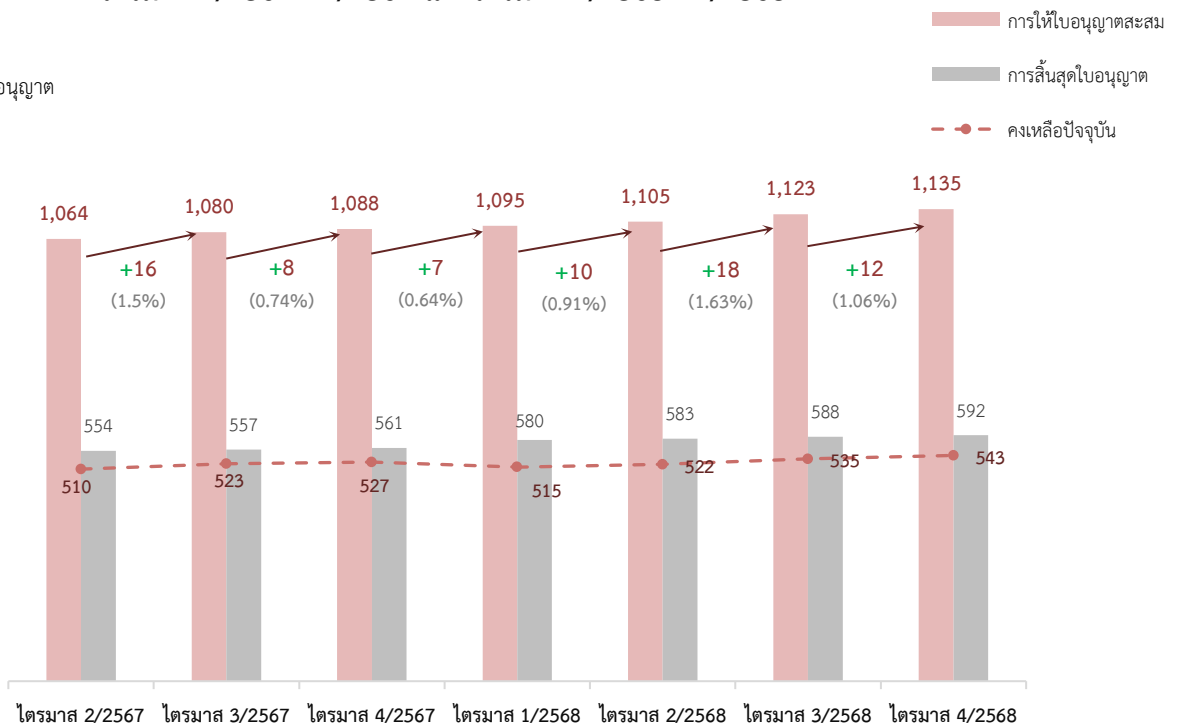
ณ สิ้นไตรมาส 4/2568 มีการให้อนุญาตประกอบกิจการโทรคมนาคม ที่ไม่มีโครงข่ายเป็นของตนเอง รวมทั้งสิ้น 1,135 ใบอนุญาต เป็นใบอนุญาตประกอบกิจการโทรคมนาคมแบบที่หนึ่ง จำนวน 1,089 ใบอนุญาต และใบอนุญาตประกอบกิจการโทรคมนาคมแบบที่สอง จำนวน 46 ใบอนุญาต ปัจจุบันมีการสิ้นสุดการอนุญาตแล้ว 592 ใบอนุญาต คงเหลือผู้รับใบอนุญาตจำนวน 543 ใบอนุญาต

หน่วย : ใบอนุญาต



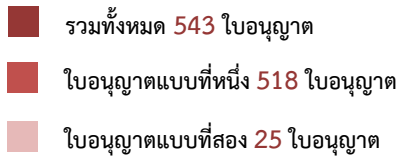
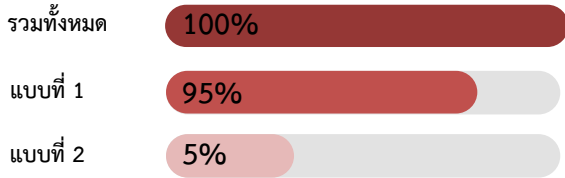
แผนภูมิเปรียบเทียบภาพรวมการอนุญาตเป็นรายไตรมาส
ไตรมาส 2/2567 - 4/2567 และไตรมาส 1/2568 - 4/2568

หน่วย: ใบอนุญาต



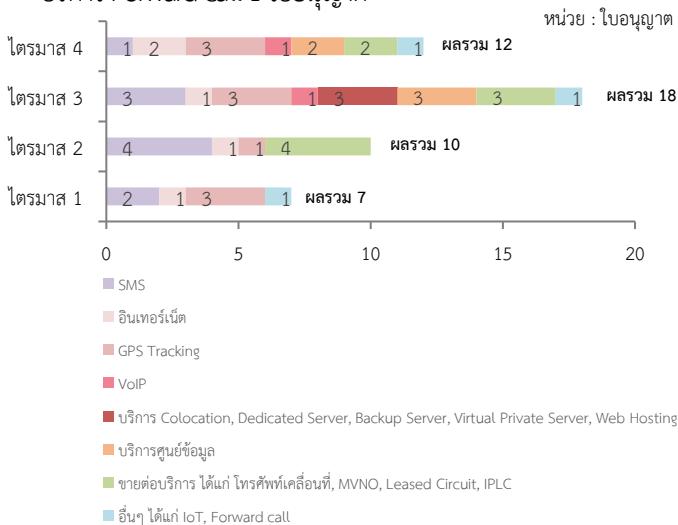
จำนวนใบอนุญาตปัจจุบัน

ปัจจุบันมีผู้รับใบอนุญาตจำนวน 543 ใบอนุญาต โดยเป็นผู้รับใบอนุญาตประกอบกิจการโทรคมนาคมแบบที่หนึ่ง 518 ใบอนุญาต และใบอนุญาตประกอบกิจการโทรคมนาคมแบบที่สอง 25 ใบอนุญาต



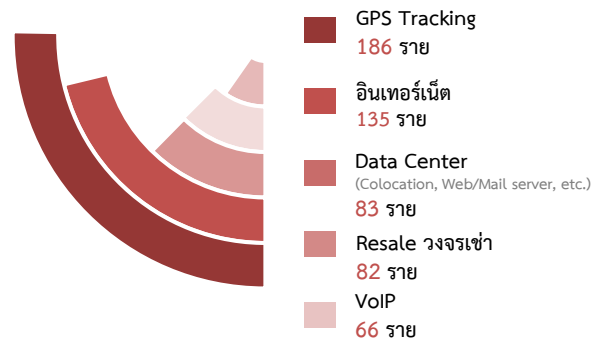
1.2 การอนุญาตประกอบกิจการโทรคมนาคม ปี 2568

ในปี 2568 มีการให้อนุญาตใหม่ 47 ใบอนุญาต เป็นการอนุญาตเพื่อให้บริการข้อความสั้น 10 ใบอนุญาต บริการ GPS 10 ใบอนุญาต บริการอินเทอร์เน็ต 5 ใบอนุญาต บริการ VoIP 2 ใบอนุญาต บริการศูนย์ข้อมูล 5 ใบอนุญาต บริการ Colocation, Dedicated Server, Backup Server, Virtual Private Server, Web Hosting และ Mail Hosting 3 ใบอนุญาต บริการขายต่อบริการ ได้แก่ โทรศัพท์เคลื่อนที่ 4 ใบอนุญาต IPLC 1 ใบอนุญาต บริการขายต่อบริการ MVNO ระดับ Thin 2 ใบอนุญาต รวมถึง Leased Circuit 2 ใบอนุญาต และบริการอื่น ๆ ได้แก่ บริการ IoT 2 ใบอนุญาต บริการ Forward call 1 ใบอนุญาต



สำหรับไตรมาส 4/2568 มีการให้อนุญาตแบบที่หนึ่ง 12 ใบอนุญาต เป็นการอนุญาตเพื่อให้บริการข้อความสั้น 1 ใบอนุญาต บริการอินเทอร์เน็ต 2 ใบอนุญาต บริการ GPS 3 ใบอนุญาต บริการ VoIP 1 ใบอนุญาต บริการศูนย์ข้อมูล 2 ใบอนุญาต บริการขายต่อบริการโทรศัพท์เคลื่อนที่ 2 ใบอนุญาต และบริการอื่นๆ ได้แก่ บริการ IoT 1 ใบอนุญาต

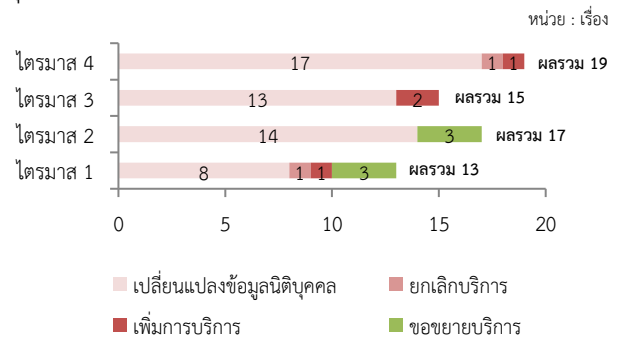
บริการที่มีผู้ให้บริการสูงสุด



บริการที่มีผู้ให้บริการสูงสุด 5 อันดับ ได้แก่ บริการ GPS Tracking บริการอินเทอร์เน็ต บริการ Data Center (รวมบริการอื่น ๆ ภายใต้ Data Center ด้วย เช่น Colocation หรือ Web/Mail Server เป็นต้น) บริการขายต่อบริการวงจรเช่า และบริการ VoIP ตามลำดับ

1.3 การดำเนินการตามคำขอของผู้รับใบอนุญาต ปี 2568

ในปี 2568 มีการดำเนินการตามคำขอของผู้รับใบอนุญาตแล้วเสร็จ 64 เรื่อง ขอย้ายระยะเวลาการเปิดให้บริการ 6 เรื่อง การขอเพิ่มบริการ 4 เรื่อง การขอยกเลิกบริการ 2 เรื่อง และขอเปลี่ยนแปลงข้อมูลนิติบุคคล เช่น การเปลี่ยนแปลงชื่อนิติบุคคล ที่อยู่ กรรมการ ทูน และผู้ถือหุ้น 52 เรื่อง



สำหรับไตรมาส 4/2568 มีการดำเนินการตามคำขอของผู้รับใบอนุญาตแล้วเสร็จ จำนวน 19 เรื่อง เป็นการเปลี่ยนแปลงข้อมูลนิติบุคคล 17 เรื่อง ขอยกเลิกบริการ 1 เรื่อง และการเพิ่มการบริการ 1 เรื่อง

2. สถานะผู้รับใบอนุญาตประกอบกิจการโทรคมนาคม

สถานะของการให้บริการของผู้รับใบอนุญาตทั้งหมดในปัจจุบันจำนวน 543 ใบอนุญาต พบว่าเป็นผู้รับใบอนุญาตที่เปิดให้บริการแล้ว 494 ใบอนุญาต ยังไม่ครบกำหนดการเปิดให้บริการ 36 ใบอนุญาต ยังไม่เปิดให้บริการ 4 ใบอนุญาต ขอขยายระยะเวลาการเปิดให้บริการ 8 ใบอนุญาต อยู่ระหว่างตรวจสอบสถานะของการให้บริการ 1 ใบอนุญาต

ทั้งนี้ จากผู้รับใบอนุญาตประกอบกิจการโทรคมนาคมแบบที่หนึ่ง และแบบที่สองที่ได้แจ้งรายงานผล การดำเนินการรายปีพบว่าผู้รับใบอนุญาตที่มีการเปิดให้บริการแล้วจำนวน 494 ใบอนุญาตดังกล่าวข้างต้น เป็นผู้รับใบอนุญาตที่เปิดให้บริการครบทุกบริการตามที่ได้รับอนุญาตจำนวน 446 ใบอนุญาต ส่วนผู้รับใบอนุญาตอีกจำนวน 48 ใบอนุญาตยังเปิดให้บริการไม่ครบบริการตามที่ได้รับอนุญาต (ข้อมูล ณ วันที่ 31 ธันวาคม 2568)

สถานะการให้บริการ	จำนวน (ใบอนุญาต)
เปิดให้บริการแล้ว	494
ยังไม่ครบกำหนดการเปิดให้บริการ	36
ยังไม่เปิดให้บริการ	4
ขอขยายระยะเวลาการเปิดให้บริการ	8
ตรวจสอบสถานะของการให้บริการ	1
เสนอสิ้นสุดการอนุญาต	-
รวม	543

ผู้รับใบอนุญาตแบบที่หนึ่ง

ปัจจุบันมีผู้รับใบอนุญาตแบบที่หนึ่ง 518 ใบอนุญาต โดยเปิดให้บริการแล้ว 470 ใบอนุญาต ยังไม่ครบกำหนดเปิดให้บริการ 36 ใบอนุญาต ขอขยายเวลา 8 ใบอนุญาต ยังไม่เปิดให้บริการ 4 ใบอนุญาต ทั้งนี้ ในช่วงไตรมาส 4 ไม่มีผู้รับใบอนุญาตแบบที่หนึ่งที่ต้องตรวจสอบการเปิดให้บริการหรือเสนอสิ้นสุดการอนุญาต

ผู้รับใบอนุญาตแบบที่สอง

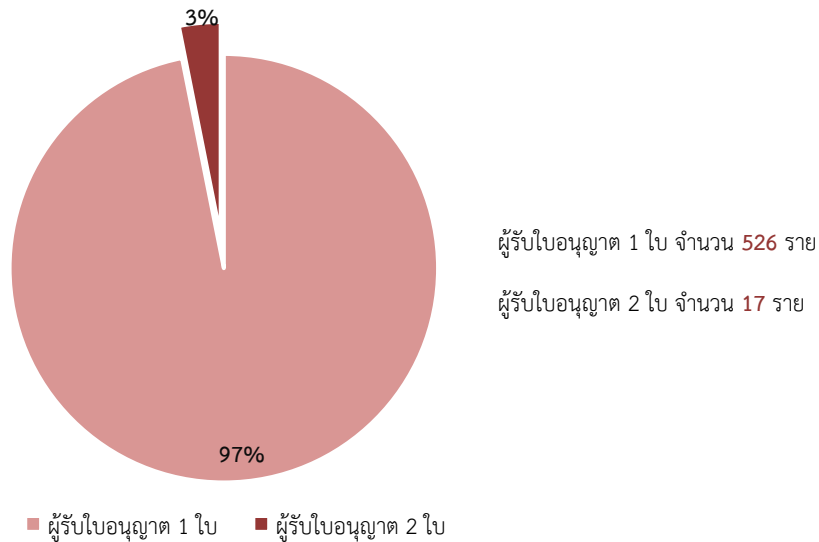
ปัจจุบันมีผู้รับใบอนุญาตแบบที่สอง ที่ไม่มีโครงข่ายเป็นของตนเอง 25 ใบอนุญาต โดยเปิดให้บริการแล้ว 24 ใบอนุญาต และอยู่ระหว่างตรวจสอบสถานะของการให้บริการ 1 ใบอนุญาต

สถานะผู้รับใบอนุญาตแบบที่หนึ่ง	สถานะผู้รับใบอนุญาตแบบที่สอง
470 ใบ	เปิดให้บริการแล้ว 24 ใบ
36 ใบ	ยังไม่ครบกำหนดเปิดให้บริการ -
8 ใบ	ขอขยายเวลาเปิดให้บริการ -
4 ใบ	ยังไม่เปิดให้บริการ -
-	ตรวจสอบสถานะ 1 ใบ
-	อยู่ระหว่างเสนอสิ้นสุด -

ข้อมูลของผู้รับใบอนุญาตที่ได้รับใบอนุญาตให้บริการมากกว่า 1 ใบอนุญาต

ณ สิ้นไตรมาส 4/2568 มีการให้อินเทอร์เน็ตประกอบกิจการโทรคมนาคม ที่ไม่มีโครงข่ายเป็นของตนเอง รวมทั้งสิ้น 1,135 ใบอนุญาต เป็นใบอนุญาตประกอบกิจการโทรคมนาคมแบบที่หนึ่งจำนวน 1,089 ใบอนุญาต และใบอนุญาตประกอบกิจการโทรคมนาคมแบบที่สองจำนวน 46 ใบอนุญาต ปัจจุบันมีการสิ้นสุดการอนุญาตแล้ว 592 ใบอนุญาต คงเหลือผู้รับใบอนุญาตจำนวน 543 ใบอนุญาต

เมื่อพิจารณา ผู้รับใบอนุญาตที่ถือครองใบอนุญาตให้บริการมากกว่า 1 ใบอนุญาต มีผู้รับใบอนุญาตที่ถือครองใบอนุญาตให้บริการ 2 ใบ จำนวน 17 ราย

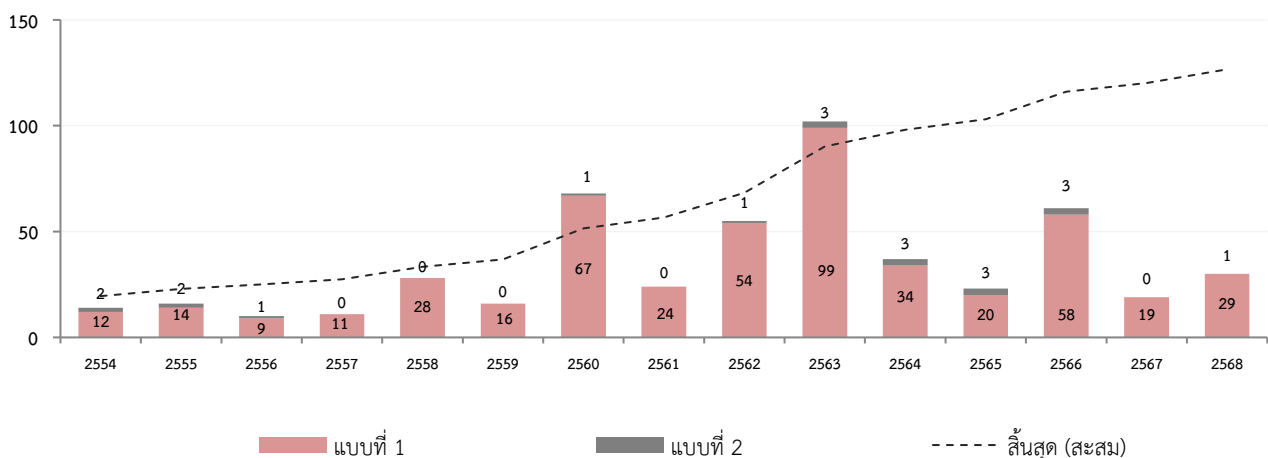


3. การสิ้นสุดการอนุญาตประกอบกิจการโทรคมนาคม

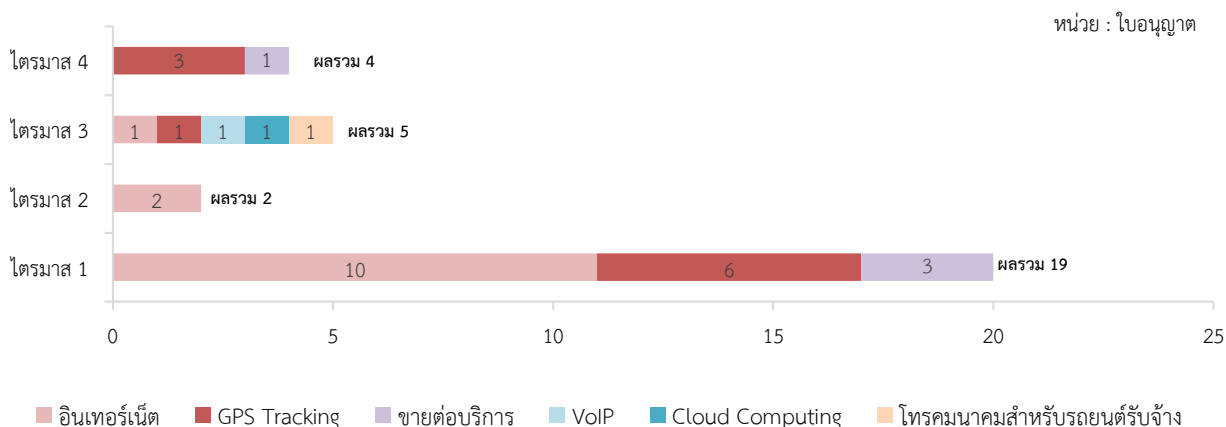
นับตั้งแต่ปี 2554 ถึงไตรมาส 4/2568 มีการสิ้นสุดการอนุญาตสะสม 592 ใบอนุญาต เป็นการสิ้นสุดใบอนุญาตแบบที่หนึ่งสะสม 571 ใบอนุญาต ใบอนุญาตแบบที่สองสะสม 21 ใบอนุญาต โดยในปี 2568 เมื่อรวมไตรมาส 1 ถึง ไตรมาส 4 มีการสิ้นสุดการอนุญาตโดยเป็นใบอนุญาตแบบที่หนึ่งทั้งหมด 29 ใบอนุญาต ได้แก่ บริการอินเทอร์เน็ต 13 ใบอนุญาต บริการ GPS Tracking 10 ใบอนุญาต บริการ Cloud Computing 1 ใบอนุญาต บริการ VoIP 1 ใบอนุญาต และบริการขายต่อบริการ 4 ใบอนุญาต ใบอนุญาตแบบที่สองมีการสิ้นสุดการอนุญาตทั้งหมด 1 ใบอนุญาต ได้แก่ บริการโทรคมนาคมสำหรับรถยนต์รับจ้าง

การสิ้นสุดการอนุญาตรายปี 2554 – 2568

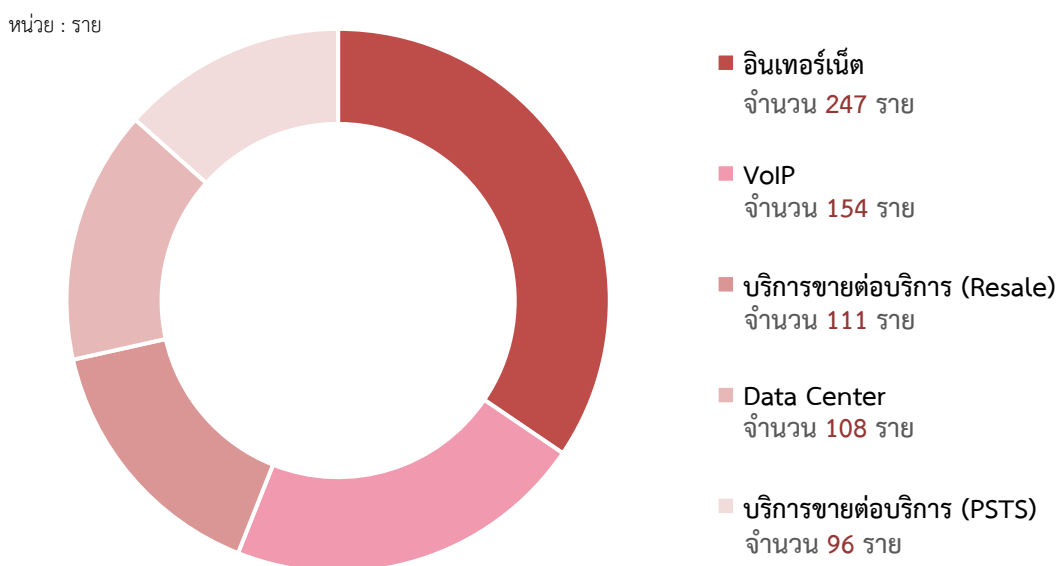
หน่วย : ใบอนุญาต



การสิ้นสุดการอนุญาต ปี 2568



บริการที่มีการสิ้นสุดสูงสุด 5 อันดับแรก



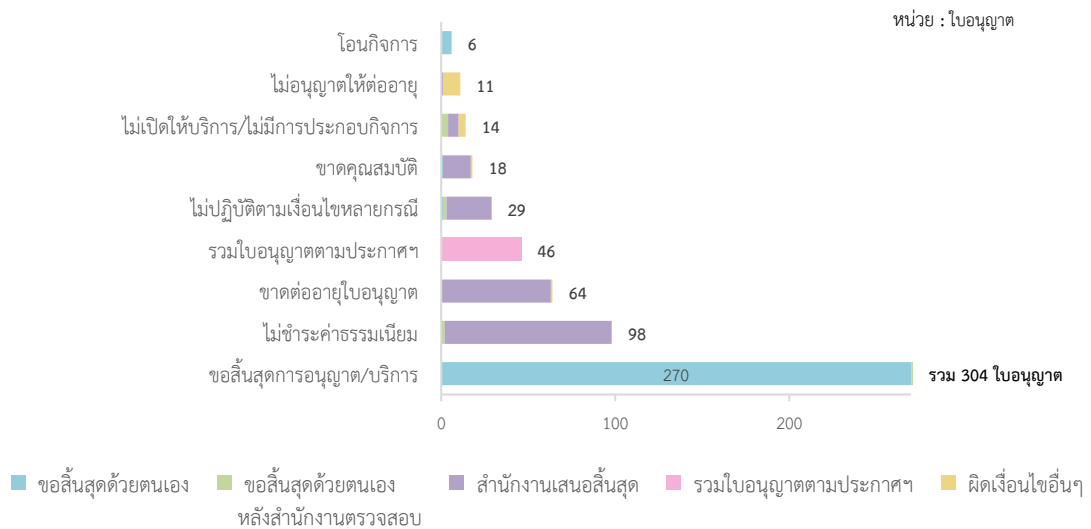
- หมายเหตุ:
1. มีผู้รับใบอนุญาตบางรายได้รับอนุญาตมากกว่า 1 บริการ
 2. ข้อมูลบริการที่มีการสิ้นสุดก่อนไตรมาส 4/2568 ได้มีการปรับปรุงจำนวนให้ตรงตามวันที่มีการสิ้นสุดผลตามมติ กสทช.

บริการที่มีการสิ้นสุดการอนุญาตสะสมสูงสุด 5 อันดับสูงสุด ได้แก่ บริการอินเทอร์เน็ต 247 ราย บริการ VoIP 154 ราย บริการขายต่อบริการโทรคมนาคม (Resale) 111 ราย บริการอื่น ๆ ภายใต้อินเทอร์เน็ต (DC Service) เช่น Colocation หรือ Web/Mail Server เป็นต้น 108 ราย และบริการขายต่อบริการโทรคมนาคม(PSTS) 96 ราย

ภาพรวมสาเหตุการสิ้นสุดการอนุญาต

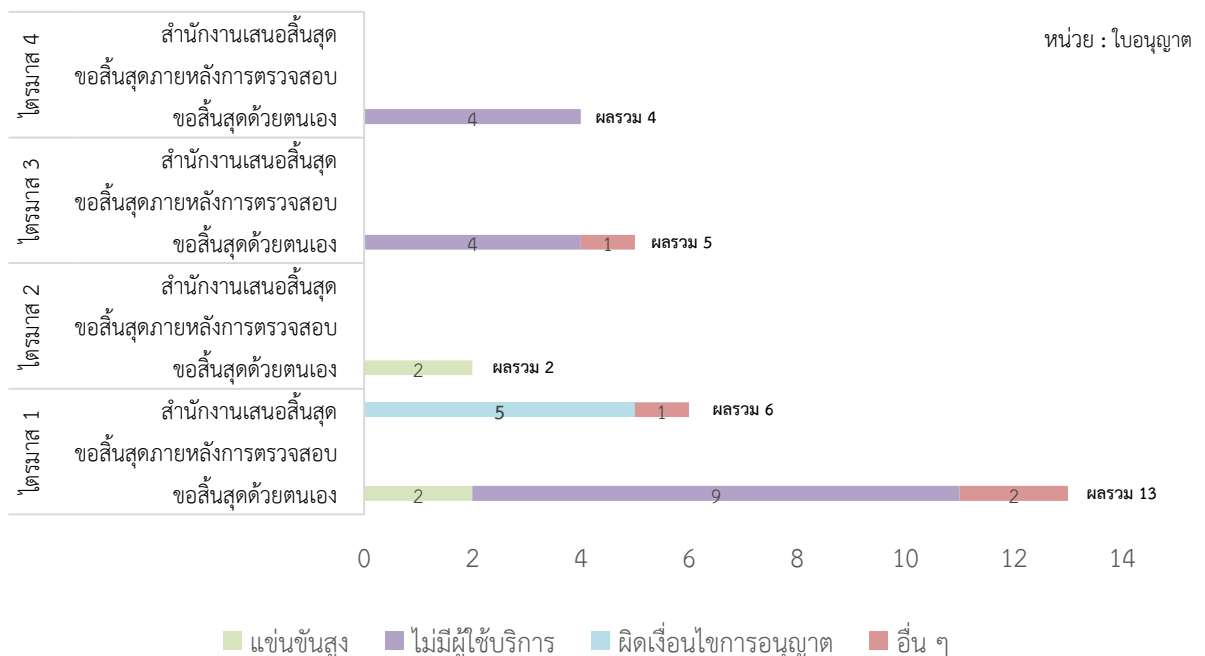
สาเหตุการสิ้นสุดการอนุญาตในภาพรวม พบว่าเป็นการขอสิ้นสุดการอนุญาต/บริการสูงสุด จำนวน 304 ใบอนุญาต โดยเหตุผลในการขอสิ้นสุดส่วนใหญ่ พบว่าเป็นกรณีที่ไม่สามารถแข่งขันได้ ไม่มีผู้ให้บริการ บริการได้รับความนิยมน้อยลง ไม่สามารถเปิดให้บริการได้ เลิกกิจการ และพฤติกรรมของผู้ใช้งานเปลี่ยนแปลงไป นอกจากนี้เป็นการเสนอสิ้นสุดด้วยสาเหตุไม่ชำระค่าธรรมเนียม ขาดต่ออายุใบอนุญาต การรวมใบอนุญาตตามประกาศหลักเกณฑ์การอนุญาตฉบับใหม่ ไม่ปฏิบัติตามเงื่อนไขหลายกรณี ขาดคุณสมบัติการเป็นผู้รับใบอนุญาต ยังไม่เปิดให้บริการตามเวลาที่กำหนด สิ้นสุดจากกรณีไม่อนุญาตให้ต่ออายุเนื่องจากไม่มีการประกอบกิจการ และมีการรวมธุรกิจ ตามลำดับ

สาเหตุในการขอสิ้นสุดการอนุญาต (จำนวนสะสม)



สาเหตุในการขอสิ้นสุดการอนุญาต ปี 2568

สาเหตุการขอสิ้นสุดการอนุญาตในปี 2568 ไตรมาส 1 - ไตรมาส 4 รวมจำนวน 30 ใบอนุญาต พบว่าเป็นกรณีขอสิ้นสุดด้วยตนเอง 24 ใบอนุญาต โดยเหตุผลในการขอสิ้นสุด ได้แก่ ไม่มีผู้ให้บริการคงเหลือ มีการแข่งขันสูงมีการจดทะเบียนเลิกนิติบุคคลของบริษัทฯ และเหตุผลอื่น ๆ เช่น บริษัทมีใบอนุญาตประกอบกิจการโทรคมนาคมแบบที่สาม บริษัทมีการปรับโครงสร้างตามพฤติกรรมที่เปลี่ยนแปลงไปตามผู้ให้บริการ และสำนักงาน กสทช. เสนอสิ้นสุด 6 ใบอนุญาต เนื่องจากกระทำผิดเงื่อนไขใบอนุญาตด้วยเหตุไม่ชำระค่าธรรมเนียมใบอนุญาตประกอบกิจการโทรคมนาคม



4. จำนวนผู้ใช้บริการ

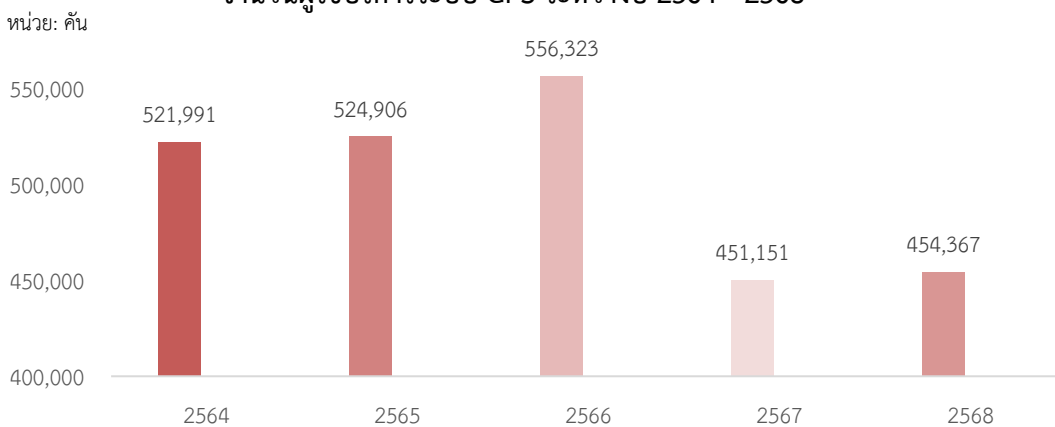
การให้บริการ GPS Tracking เป็นบริการที่ได้รับความนิยมสูงที่สุดในการขออนุญาตประกอบกิจการโทรคมนาคมที่ไม่มีโครงข่ายเป็นของตนเอง ในช่วงปี 2564 – 2568 มีรายละเอียดจำนวนผู้ใช้บริการของบริการดังกล่าว ดังนี้

จำนวนการใช้บริการ GPS Tracking

บริการ GPS Tracking เป็นบริการที่มีผู้ได้รับใบอนุญาตประกอบกิจการโทรคมนาคมจากสำนักงาน กสทช. สูงสุดเป็นลำดับแรก จำนวนผู้ใช้บริการระบบ GPS จากข้อมูลศูนย์บริการจัดการเดินรถระบบ GPS กรมการขนส่งทางบก ซึ่งจัดเก็บข้อมูลจากจำนวนรถประเภทต่าง ๆ ที่กรมการขนส่งทางบกกำหนดให้ติดตั้ง GPS ได้แก่ รถโดยสารประจำทาง รถโดยสารไม่ประจำทาง รถบรรทุกไม่ประจำทาง รถบรรทุกส่วนบุคคล และกลุ่มรถอื่นๆ

ผู้ใช้บริการรวมในระหว่างปี 2564 – 2568 พบว่า ในปี 2564-2566 จำนวนผู้ใช้บริการรวมเพิ่มขึ้นอย่างต่อเนื่อง โดยปี 2564 มีจำนวนผู้ใช้บริการระบบ GPS 521,991 คัน และเพิ่มขึ้นต่อเนื่องในปี 2565 และ 2566 ที่จำนวน 524,906 และ 556,323 คัน ตามลำดับ สำหรับในปี 2567 มีผู้ใช้บริการระบบ GPS ลดลง โดยมีผู้ใช้บริการรวมจำนวน 451,151 คัน และในไตรมาสที่ 1 ปี 2568 มีผู้ใช้บริการระบบ GPS จำนวน 450,256 คัน มีจำนวนลดลงมา 1,881 คัน ในไตรมาสที่ 2 ปี 2568 มีผู้ใช้บริการระบบ GPS จำนวน 448,375 คัน ไตรมาสที่ 3 มีผู้ใช้บริการระบบ GPS จำนวน 452,020 คัน โดยมีแนวโน้มการใช้งานเพิ่มขึ้นอย่างต่อเนื่องอีก 2,347 คัน คิดเป็นจำนวนรวมทั้งสิ้น 454,367 คัน ในไตรมาสที่ 4 สะท้อนให้เห็นถึงการขยายตัวของการใช้งานระบบดังกล่าวอย่างต่อเนื่อง

จำนวนผู้ใช้บริการระบบ GPS ระหว่างปี 2564 - 2568



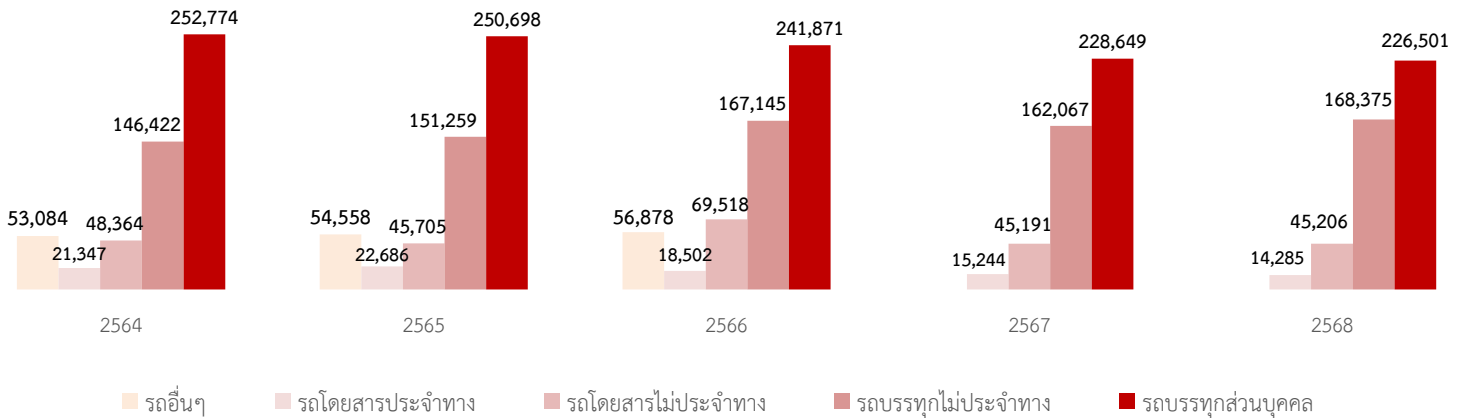
ที่มา : ศูนย์บริหารจัดการเดินรถระบบ GPS กรมการขนส่งทางบก จาก <https://gps.dlt.go.th/apps/C9.html>

จำนวนผู้ใช้บริการระบบ GPS แบ่งตามประเภทรถ

เมื่อจำแนกจำนวนผู้ใช้บริการ GPS แบ่งตามประเภทรถ พบว่า รถบรรทุกส่วนบุคคลเป็นประเภทรถที่มีการติดตั้งระบบ GPS สูงที่สุดแต่มีจำนวนใช้บริการระบบ GPS ลดลงอย่างต่อเนื่องตั้งแต่ปี 2564 ซึ่งมีจำนวนรถที่ติดตั้ง GPS จำนวน 252,774 คัน และลดลงมาเป็น 225,828 คันในไตรมาส 3 ปี 2568 และในขณะเดียวกัน รถบรรทุกไม่ประจำทางซึ่งเป็นประเภทรถที่มีการติดตั้งระบบ GPS ในลำดับรองลงมา มีจำนวนการติดตั้ง GPS ที่เติบโตอย่างต่อเนื่องตั้งแต่ปี 2564 – 2566 และมีจำนวนรถที่ติดตั้ง GPS ลดลงเป็น 162,067 คันในปี 2567 และมีจำนวนรถที่ติดตั้ง GPS ที่เพิ่มขึ้น จำนวน 168,375 คันใน ปี 2568

จำนวนผู้ใช้บริการระบบ GPS แบ่งตามประเภทรถ

หน่วย: คัน



ที่มา : ศูนย์บริการจัดการเดินรถระบบ GPS รายงานสถิติ (ข้อมูล ณ วันที่ 31 ธันวาคม 2568)

หมายเหตุ : ข้อมูลปี 2567 และ ข้อมูลปี 2568 ไม่ปรากฏข้อมูลประเภทรถอื่นๆ

สำหรับไตรมาส 4 ปี 2568 จำแนกผู้ใช้บริการแยกตามประเภทรถ พบว่า รถบรรทุกส่วนบุคคลยังคงเป็นประเภทรถที่มีการติดตั้งระบบ GPS สูงที่สุดโดยมีจำนวนรถที่ติดตั้ง GPS จำนวน 226,501 คัน รองลงมาเป็นรถบรรทุกไม่ประจำทาง มีจำนวนติดตั้ง GPS 168,375 คัน รถโดยสารไม่ประจำทางมีจำนวนติดตั้ง GPS 45,206 คัน และรถโดยสารประจำทาง มีจำนวนติดตั้ง GPS 14,285 คัน ตามลำดับ

5. การจัดเก็บค่าธรรมเนียมใบอนุญาตประกอบกิจการโทรคมนาคม ที่ไม่มีโครงข่ายเป็นของตนเอง

5.1 จำนวนผู้รับใบอนุญาต และค่าธรรมเนียมใบอนุญาตประกอบกิจการโทรคมนาคม ประจำปี 2567 (ที่จัดเก็บได้จริง ในปี 2568)

ประเภทใบอนุญาต	จำนวนผู้รับใบอนุญาต (ใบ)	ผู้รับใบอนุญาตที่ชำระแล้ว (ใบ)	ผู้รับใบอนุญาตที่ยังไม่ชำระ (ใบ)	รวมรายได้ผู้รับใบอนุญาตประจำปี 2567	รวมค่าธรรมเนียมประจำปี 2567
แบบที่ 1	515	431	84	55,847,308,727.73	454,139,314.67
แบบที่ 2	26	26	-	341,548,373.86	426,935.48
รวม	541	457	84	56,188,857,101.59	454,566,250.15

5.2 จำนวนผู้รับใบอนุญาตที่มีหน้าที่ต้องชำระค่าธรรมเนียมใบอนุญาตประจำปี 2567 (ที่จัดเก็บในปี 2568)

การจัดเก็บค่าธรรมเนียมประจำปี 2567 (จัดเก็บในปี 2568) มีอัตราค่าธรรมเนียมใบอนุญาตเป็นไปตามประกาศ กสทช. เรื่อง ค่าธรรมเนียมใบอนุญาตประกอบกิจการโทรคมนาคม (ฉบับที่ 2)

อัตราค่าธรรมเนียมใบอนุญาตประกอบกิจการโทรคมนาคม

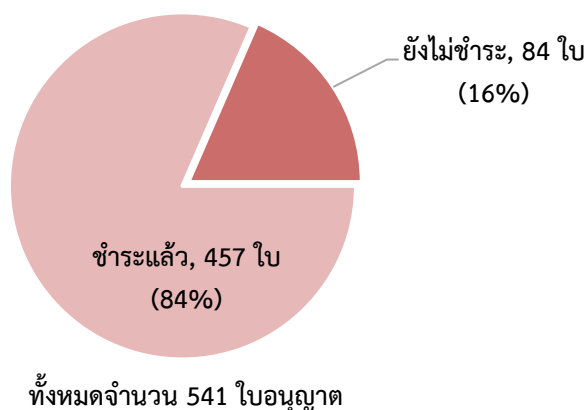
รายได้จากการประกอบกิจการโทรคมนาคม	อัตราค่าธรรมเนียม
0 - 100 ล้านบาท	ร้อยละ 0.125
100 - 500 ล้านบาท	ร้อยละ 0.25
500 - 1,000 ล้านบาท	ร้อยละ 0.5
1,000 - 10,000 ล้านบาท	ร้อยละ 0.75
10,000 - 25,000 ล้านบาท	ร้อยละ 1.0
25,000 - 50,000 ล้านบาท	ร้อยละ 1.25
50,000 ล้านบาทขึ้นไป	ร้อยละ 1.5

ในปี 2568 มีผู้รับใบอนุญาตที่มีหน้าที่ต้องชำระค่าธรรมเนียมใบอนุญาตประกอบกิจการโทรคมนาคม ประจำปี 2567 จำนวน 541 ใบอนุญาต เมื่อตรวจสอบสถานะการชำระค่าธรรมเนียมใบอนุญาตพบว่าเป็นผู้รับใบอนุญาตที่ดำเนินการชำระค่าธรรมเนียมแล้ว 457 ใบอนุญาต และเป็นผู้รับใบอนุญาตที่ยังไม่ชำระค่าธรรมเนียม 84 ใบอนุญาต ซึ่งกรณีของผู้รับใบอนุญาตที่ยังไม่ชำระค่าธรรมเนียม สำนักงาน กสทช. อยู่ระหว่างดำเนินการติดตามให้ชำระค่าธรรมเนียมใบอนุญาตต่อไป

5.3 จำนวนผู้รับใบอนุญาต และค่าธรรมเนียมใบอนุญาตประกอบกิจการโทรคมนาคม ประจำปี 2567 (ที่จัดเก็บได้จริงในปี 2568)

ประเภทใบอนุญาต	จำนวนผู้รับใบอนุญาต (ใบ)	ผู้รับใบอนุญาตที่ชำระแล้ว (ใบ)	ผู้รับใบอนุญาตที่ยังไม่ชำระ (ใบ)	รวมรายได้ผู้รับใบอนุญาตประจำปี 2567	รวมค่าธรรมเนียมประจำปี 2567
แบบที่ 1	515	431	84	55,847,308,727.73	454,139,314.67
แบบที่ 2	26	26	-	341,548,373.86	426,935.48
รวม	541	457	84	56,188,857,101.59	454,566,250.15

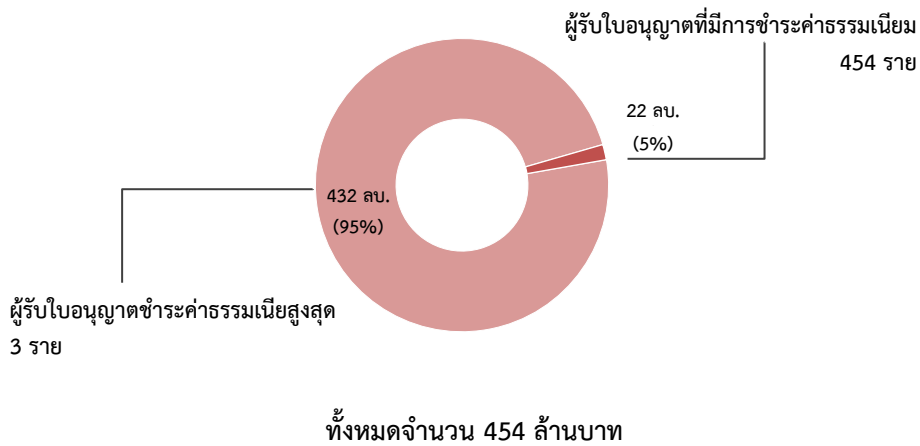
สัดส่วนการชำระค่าธรรมเนียมใบอนุญาตประกอบกิจการโทรคมนาคม ประจำปี 2567 (จัดเก็บในปี 2568)



5.4 การจัดเก็บค่าธรรมเนียมใบอนุญาตประกอบกิจการโทรคมนาคมประจำปี 2567 (จัดเก็บในปี 2568)

ในปี 2568 สำนักงาน กสทช. สามารถจัดเก็บค่าธรรมเนียมใบอนุญาตประกอบกิจการโทรคมนาคม ที่ไม่มีโครงข่ายเป็นของตนเอง รวมทั้งสิ้นเป็นเงิน 454 ล้านบาท โดยมีผู้รับใบอนุญาต 3 ใบอนุญาต ที่ชำระค่าธรรมเนียมรวมกันแล้วคิดเป็น 95% ของค่าธรรมเนียมทั้งหมดที่จัดเก็บในปี 2568 หรือเป็นเงิน 432 ล้านบาท ในขณะที่ผู้รับใบอนุญาต 538 ใบอนุญาต ชำระค่าธรรมเนียมรวมกันแล้วคิดเป็น 5% ของค่าธรรมเนียมทั้งหมดที่จัดเก็บในปี 2568 หรือเป็นเงิน 22 ล้านบาท

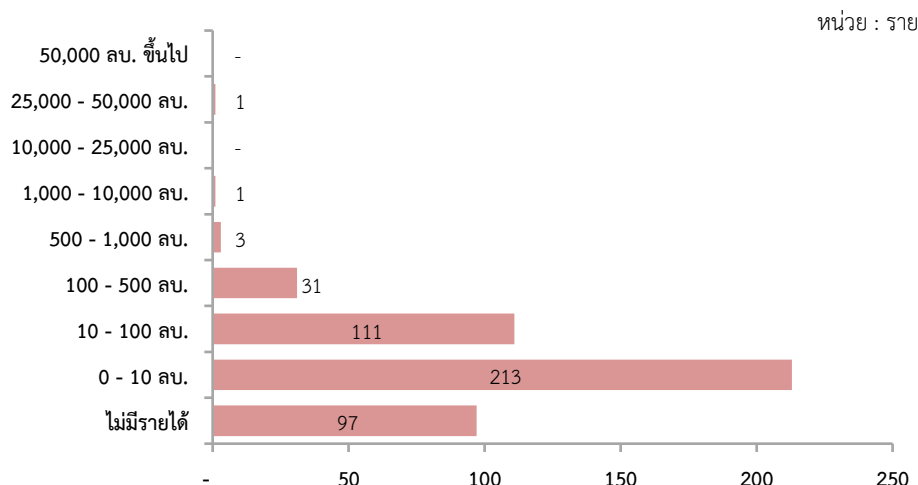
สัดส่วนการจัดเก็บค่าธรรมเนียมใบอนุญาตประกอบกิจการโทรคมนาคม ในปี 2567 (จัดเก็บปี 2568)



เมื่อจำแนกผู้รับใบอนุญาตที่ชำระค่าธรรมเนียมแล้วจำนวน 457 ใบอนุญาต พบว่าเป็นผู้รับใบอนุญาตที่ชำระค่าธรรมเนียมในชั้นแรก (ร้อยละ 0.125) หรือเป็นผู้รับใบอนุญาตที่มีรายได้ต่ำกว่า 100 ล้านบาท และเป็นผู้รับใบอนุญาตที่ไม่มีรายได้จากการประกอบกิจการโทรคมนาคม จำนวน 421 ใบอนุญาต (92%) เป็นผู้รับใบอนุญาตที่มีรายได้ระหว่าง 10 – 100 ล้านบาท หรือชำระค่าธรรมเนียมใบอนุญาตระหว่าง 12,500 – 125,000 บาท จำนวน 111 ใบอนุญาต เป็นผู้รับใบอนุญาตที่มีรายได้ต่ำกว่า 10 ล้านบาท หรือชำระค่าธรรมเนียมใบอนุญาตต่ำกว่า 12,500 บาท จำนวน 213 ใบอนุญาต และเป็นผู้รับใบอนุญาตที่ไม่มีรายได้ 97 ใบอนุญาต

กรณีผู้รับใบอนุญาตที่ชำระค่าธรรมเนียมใบอนุญาตสูงกว่าอัตราค่าธรรมเนียมชั้นแรกหรือรายได้สูงกว่า 100 ล้านบาท (ชำระค่าธรรมเนียมสูงกว่า 125,000 บาท) มีจำนวนทั้งสิ้น 36 ใบอนุญาต (8%)

การจำแนกผู้รับใบอนุญาตที่ชำระค่าธรรมเนียมตามชั้นของรายได้จากการประกอบกิจการโทรคมนาคม



5.5 การประมาณการรายได้ที่ใช้ในการคำนวณค่าธรรมเนียมใบอนุญาตประจำปี 2568 (ที่คาดว่าจะจัดเก็บได้ในปี 2569)

ประเภทใบอนุญาต	GDP Growth ปี 2568	ประมาณการรายได้ ปี 2568 (จัดเก็บปี 2569)	ประมาณการค่าธรรมเนียม ปี 2568 (จัดเก็บปี 2569)
แบบที่ 1	2.20%	57,075,949,519.74	466,407,379.46
แบบที่ 2		349,062,438.08	436,328.06
รวม		57,425,011,957.83	466,843,707.52

สมมติฐานในการประมาณการ

- ข้อมูลการจัดเก็บค่าธรรมเนียมใบอนุญาตประจำปี 2567 ที่จัดเก็บได้จริงในปี 2568 ณ วันที่ 31 ธันวาคม 2568
- รวมรายได้ผู้รับใบอนุญาต ประจำปี 2567 หมายถึง รายได้รวมจากการประกอบกิจการโทรคมนาคมของผู้รับใบอนุญาต แต่ละรายที่ใช้ในการคำนวณค่าธรรมเนียมใบอนุญาต
- รวมค่าธรรมเนียมผู้รับใบอนุญาต ประจำปี 2567 หมายถึง ผลรวมของค่าธรรมเนียมใบอนุญาตของผู้รับใบอนุญาตแต่ละราย โดยอัตราค่าธรรมเนียมเป็นไปตามประกาศ กสทช. เรื่อง ค่าธรรมเนียมใบอนุญาตประกอบกิจการโทรคมนาคม ฉบับที่ 2
- อัตราการขยายตัวทางเศรษฐกิจ (GDP Growth) ปี 2568 อ้างอิงจากรายงานนโยบายการเงิน ประจำปีไตรมาสที่ 4 ปี 2568 ของธนาคารแห่งประเทศไทย (เผยแพร่เมื่อวันที่ 5 มกราคม 2569)
- ประมาณการรายได้ประจำปี 2568 หมายถึง การประมาณการรายได้จากการประกอบกิจการโทรคมนาคมของผู้รับใบอนุญาตที่จะได้รับในปี 2568 โดยใช้ GDP Growth ปี 2568 ตามข้อ 4. และนำรายได้จากการประกอบกิจการโทรคมนาคมของผู้รับใบอนุญาตแต่ละราย ประจำปี 2567 เป็นฐานในการคำนวณ
- ประมาณการค่าธรรมเนียมประจำปี 2568 หมายถึง การนำประมาณการรายได้จากการประกอบกิจการโทรคมนาคม ประจำปี 2568 ของผู้รับใบอนุญาตแต่ละรายตามข้อ 5. มาคำนวณเป็นค่าธรรมเนียม ตามประกาศ กสทช. เรื่อง ค่าธรรมเนียมใบอนุญาตประกอบกิจการโทรคมนาคม ฉบับที่ 2

5.6 การเปรียบเทียบรายได้ที่นำมาชำระค่าธรรมเนียมใบอนุญาตประกอบกิจการโทรคมนาคม

ในปี 2568 รายได้รวมของผู้รับใบอนุญาตประกอบกิจการโทรคมนาคม ที่ไม่มีโครงข่ายเป็นของตนเอง ที่ใช้เป็นฐานในการคำนวณค่าธรรมเนียมใบอนุญาต มีอัตราลดลงจากปี 2566 ในอัตรา 14% หรือลดลง 8,452 ล้านบาท โดยการลดลงของรายได้ดังกล่าวส่งผลให้ค่าธรรมเนียมใบอนุญาตประกอบกิจการโทรคมนาคม ที่ไม่มีโครงข่ายเป็นของตนเอง ที่จัดเก็บในปี 2568 ลดลงจากปี 2567 ในอัตรา 14.5% หรือลดลง 77 ล้านบาท

