

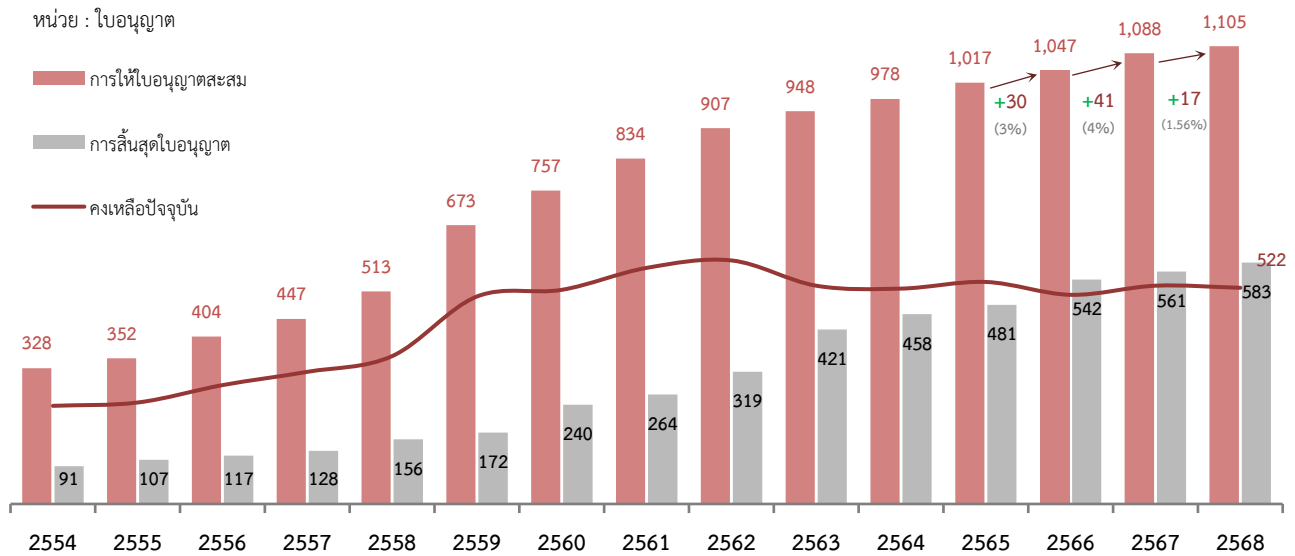


รายงานการอนุญาตประกอบกิจการโทรคมนาคม ที่ไม่มีโครงข่ายเป็นของตนเอง

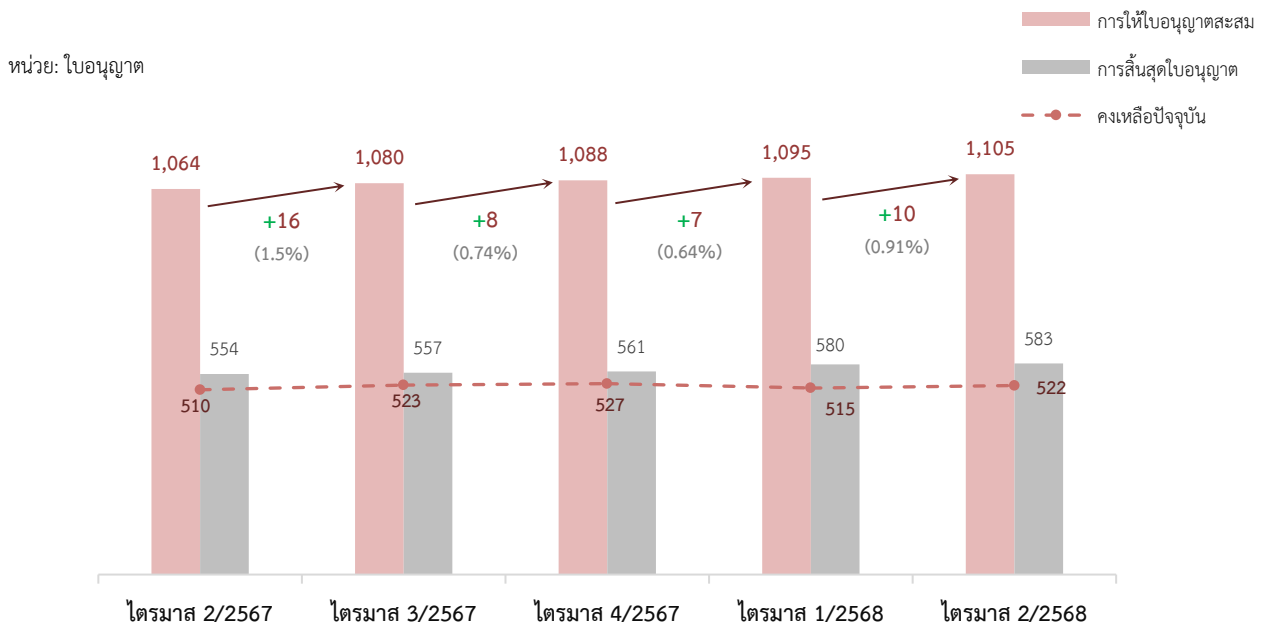
การอนุญาตประกอบกิจการโทรคมนาคม

1.1 ภาพรวมการอนุญาตประกอบกิจการโทรคมนาคม

ณ สิ้นไตรมาส 2/2568 มีการให้อนุญาตประกอบกิจการโทรคมนาคม ที่ไม่มีโครงข่ายเป็นของตนเอง รวมทั้งสิ้น 1,105 ใบอนุญาต เป็นใบอนุญาตประกอบกิจการโทรคมนาคมแบบที่หนึ่งจำนวน 1,059 ใบอนุญาต และใบอนุญาตประกอบกิจการโทรคมนาคมแบบที่สองจำนวน 46 ใบอนุญาต ปัจจุบันมีการสิ้นสุดการอนุญาตแล้ว 583 ใบอนุญาต คงเหลือผู้รับใบอนุญาตจำนวน 522 ใบอนุญาต

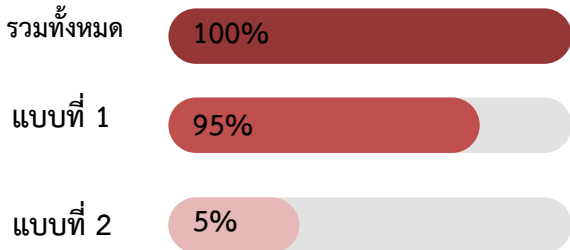


แผนภูมิเปรียบเทียบภาพรวมการอนุญาตเป็นรายไตรมาส
ไตรมาส 2/2567 - 4/2567 และไตรมาส 1/2568 - 2/2568



จำนวนใบอนุญาตปัจจุบัน

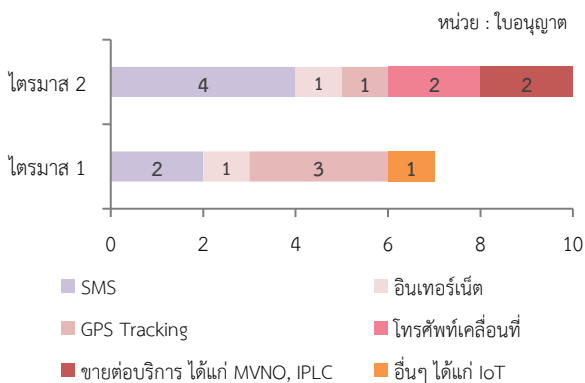
ปัจจุบันมีผู้รับใบอนุญาตจำนวน 522 ใบอนุญาต โดยเป็นผู้รับใบอนุญาตประกอบกิจการโทรคมนาคมแบบที่หนึ่ง 496 ใบอนุญาต และใบอนุญาตประกอบกิจการโทรคมนาคมแบบที่สอง 26 ใบอนุญาต



- รวมทั้งหมด 522 ใบอนุญาต
- ใบอนุญาตแบบที่หนึ่ง 496 ใบอนุญาต
- ใบอนุญาตแบบที่สอง 26 ใบอนุญาต

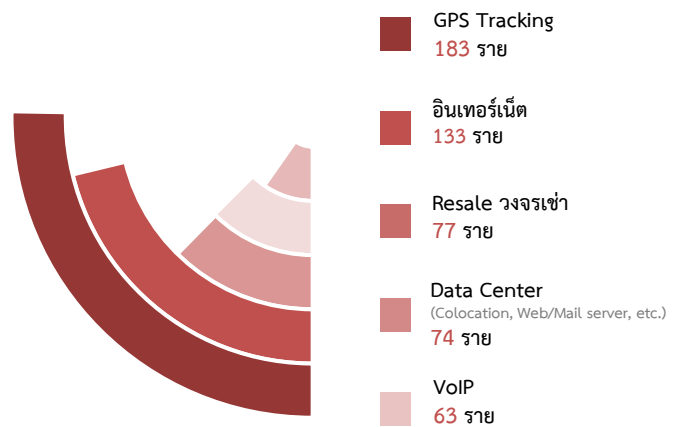
1.2 การอนุญาตประกอบกิจการโทรคมนาคม ปี 2568

ในปี 2568 มีการให้อนุญาตใหม่ 17 ใบอนุญาต เป็นการอนุญาตเพื่อให้บริการข้อความสั้น 6 ใบอนุญาต บริการ GPS 4 ใบอนุญาต บริการอินเทอร์เน็ต 2 ใบอนุญาต บริการโทรศัพท์เคลื่อนที่ 2 ใบอนุญาต บริการอื่น ๆ ได้แก่ บริการ IoT 1 ใบอนุญาต บริการขายต่อบริการ MVNO ระดับ Thin 1 ใบอนุญาต และบริการขายต่อบริการ IPLC 1 ใบอนุญาต



สำหรับไตรมาส 2/2568 มีการให้อนุญาตแบบที่หนึ่ง 10 ใบอนุญาต เป็นการอนุญาตเพื่อให้บริการข้อความสั้น 4 ใบอนุญาต บริการขายต่อบริการโทรศัพท์เคลื่อนที่ 2 ใบอนุญาต บริการ GPS 1 ใบอนุญาต บริการอินเทอร์เน็ตผ่านดาวเทียม รวมถึงบริการอินเทอร์เน็ตบนเครื่องบินโดยสารบริการอินเทอร์เน็ต 1 ใบอนุญาต และบริการขายต่อบริการ 2 ใบอนุญาต ได้แก่ MVNO และ IPLC

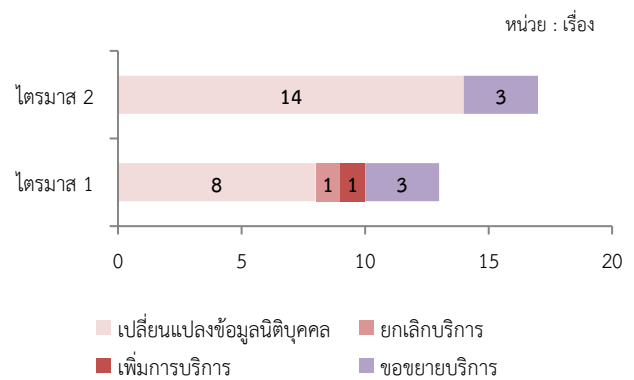
บริการที่มีผู้ให้บริการสูงสุด



บริการที่มีผู้ให้บริการสูงสุด 5 อันดับ ได้แก่ บริการ GPS Tracking บริการอินเทอร์เน็ต บริการขายต่อบริการวงจรเช่า บริการ Data Center (รวมบริการอื่น ๆ ภายใต้ Data Center ด้วย เช่น Colocation หรือ Web/Mail Server เป็นต้น) และบริการ VoIP ตามลำดับ

1.3 การดำเนินการตามคำขอของผู้รับใบอนุญาต ปี 2568

ในปี 2568 มีการดำเนินการตามคำขอของผู้รับใบอนุญาตแล้วเสร็จ 30 เรื่อง ขอย้ายระยะเวลาการเปิดให้บริการ 6 เรื่อง การขอเพิ่มบริการ 1 เรื่อง การขอยกเลิกบริการ 1 เรื่อง และขอเปลี่ยนแปลงข้อมูลนิติบุคคล เช่น การเปลี่ยนแปลงชื่อนิติบุคคล ที่อยู่ กรรมการ ทุน และผู้ถือหุ้น 22 เรื่อง



สำหรับไตรมาส 2/2568 มีการดำเนินการตามคำขอของผู้รับใบอนุญาตแล้วเสร็จ จำนวน 17 เรื่อง เป็นการเปลี่ยนแปลงข้อมูลนิติบุคคล 14 เรื่อง และขอย้ายบริการ 3 เรื่อง

2. สถานะผู้รับใบอนุญาตประกอบกิจการโทรคมนาคม

สถานะของการให้บริการของผู้รับใบอนุญาตทั้งหมดในปัจจุบันจำนวน 522 ใบอนุญาต พบว่าเป็นผู้รับใบอนุญาตที่เปิดให้บริการแล้ว 480 ใบอนุญาต ยังไม่ครบกำหนดการเปิดให้บริการ 28 ใบอนุญาต ยังไม่เปิดให้บริการ 6 ใบอนุญาต ขอขยายระยะเวลาการเปิดให้บริการ 4 ใบอนุญาต อยู่ระหว่างตรวจสอบสถานะของการให้บริการ 2 ใบอนุญาต และเสนอสิ้นสุดการอนุญาต 2 ใบอนุญาต

ทั้งนี้ จากผู้รับใบอนุญาตประกอบกิจการโทรคมนาคมแบบที่หนึ่ง และแบบที่สองที่ได้แจ้งรายงานผลการดำเนินการรายปีพบว่าผู้รับใบอนุญาตที่มีการเปิดให้บริการแล้วจำนวน 480 ใบอนุญาตดังกล่าวข้างต้นเป็นผู้รับใบอนุญาตที่เปิดให้บริการครบทุกบริการตามที่ได้รับอนุญาตจำนวน 448 ใบอนุญาต ส่วนผู้รับใบอนุญาตอีกจำนวน 32 ใบอนุญาตยังเปิดให้บริการไม่ครบบริการตามที่ได้รับอนุญาต (ข้อมูล ณ วันที่ 30 มิถุนายน 2568)

| สถานะการให้บริการ | จำนวน (ใบอนุญาต) |
|--------------------------------|------------------|
| เปิดให้บริการแล้ว | 480 |
| ยังไม่ครบกำหนดการเปิดให้บริการ | 28 |
| ยังไม่เปิดให้บริการ | 6 |
| ขอขยายระยะเวลาการเปิดให้บริการ | 4 |
| ตรวจสอบสถานะของการให้บริการ | 2 |
| เสนอสิ้นสุดการอนุญาต | 2 |
| รวม | 522 |

ผู้รับใบอนุญาตแบบที่หนึ่ง

ปัจจุบันมีผู้รับใบอนุญาตแบบที่หนึ่ง 496 ใบอนุญาต โดยเปิดให้บริการแล้ว 455 ใบอนุญาต ยังไม่ครบกำหนดเปิดให้บริการ 28 ใบอนุญาต ขอขยายเวลา 4 ใบอนุญาต ยังไม่เปิดให้บริการ 6 ใบอนุญาต อยู่ระหว่างตรวจสอบการเปิดให้บริการ 1 ใบอนุญาต และเสนอสิ้นสุดการอนุญาต 2 ใบอนุญาต

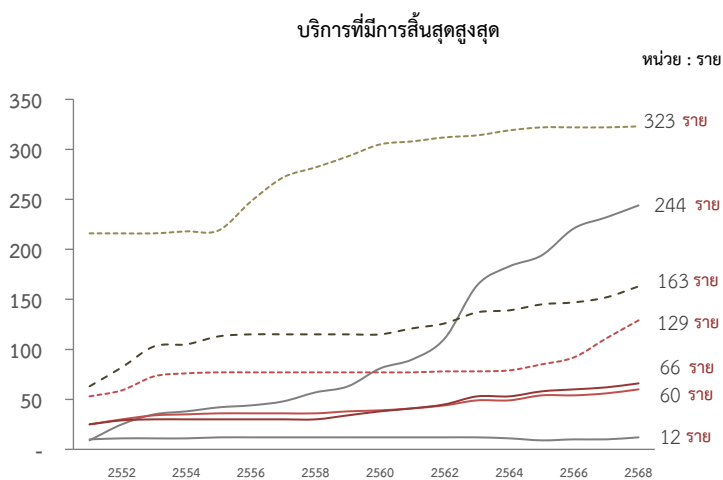
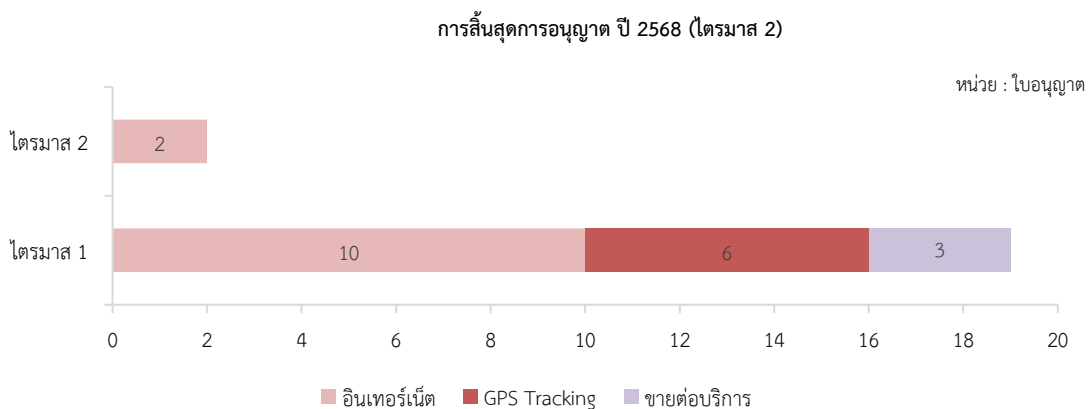
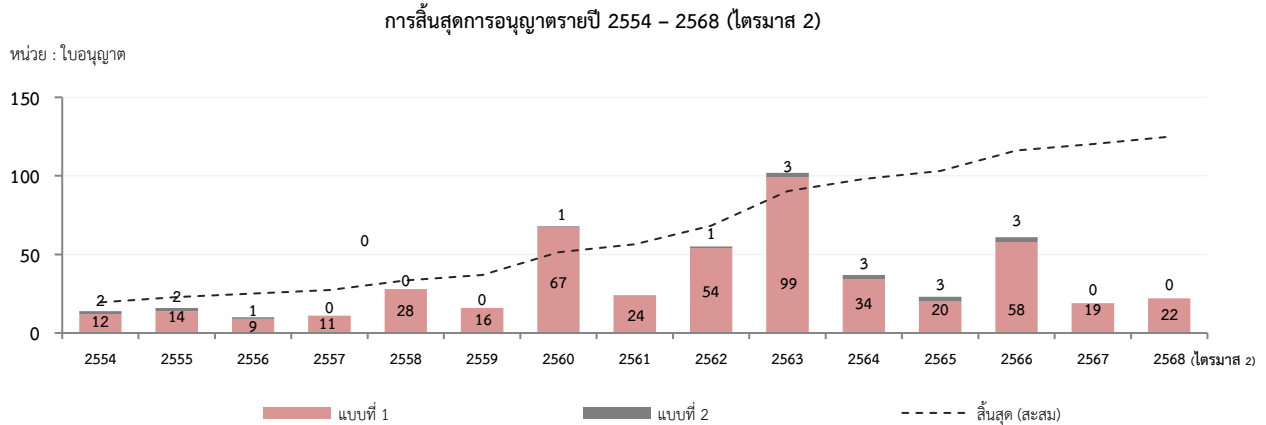
ผู้รับใบอนุญาตแบบที่สอง

ปัจจุบันมีผู้รับใบอนุญาตแบบที่สอง ที่ไม่มีโครงข่ายเป็นของตนเอง 26 ใบอนุญาต โดยเปิดให้บริการแล้ว 25 ใบอนุญาต และอยู่ระหว่างตรวจสอบสถานะของการให้บริการ 1 ใบอนุญาต

| สถานะผู้รับใบอนุญาตแบบที่หนึ่ง | สถานะผู้รับใบอนุญาตแบบที่สอง |
|--------------------------------|-------------------------------|
| 455 ใบ | เปิดให้บริการแล้ว 25 ใบ |
| 28 ใบ | ยังไม่ครบกำหนดเปิดให้บริการ - |
| 4 ใบ | ขอขยายเวลาเปิดให้บริการ - |
| 6 ใบ | ยังไม่เปิดให้บริการ - |
| 1 ใบ | ตรวจสอบสถานะ 1 ใบ |
| 2 ใบ | อยู่ระหว่างเสนอสิ้นสุด - |

3. การสิ้นสุดการอนุญาต ประกอบกิจการโทรคมนาคม

นับตั้งแต่ปี 2554 ถึงไตรมาส 2/2568 มีการสิ้นสุดการอนุญาตสะสม 583 ใบอนุญาต เป็นการสิ้นสุดใบอนุญาตแบบที่หนึ่งสะสม 563 ใบอนุญาต ใบอนุญาตแบบที่สองสะสม 20 ใบอนุญาต โดยในปี 2568 ไตรมาส 1 และไตรมาส 2 มีการสิ้นสุดการอนุญาตโดยเป็นใบอนุญาตแบบที่หนึ่งทั้งหมด 21 ใบอนุญาต เป็นบริการอินเทอร์เน็ต 12 ใบอนุญาต บริการ GPS Tracking 6 ใบอนุญาต และบริการขายต่อบริการ 3 ใบอนุญาต



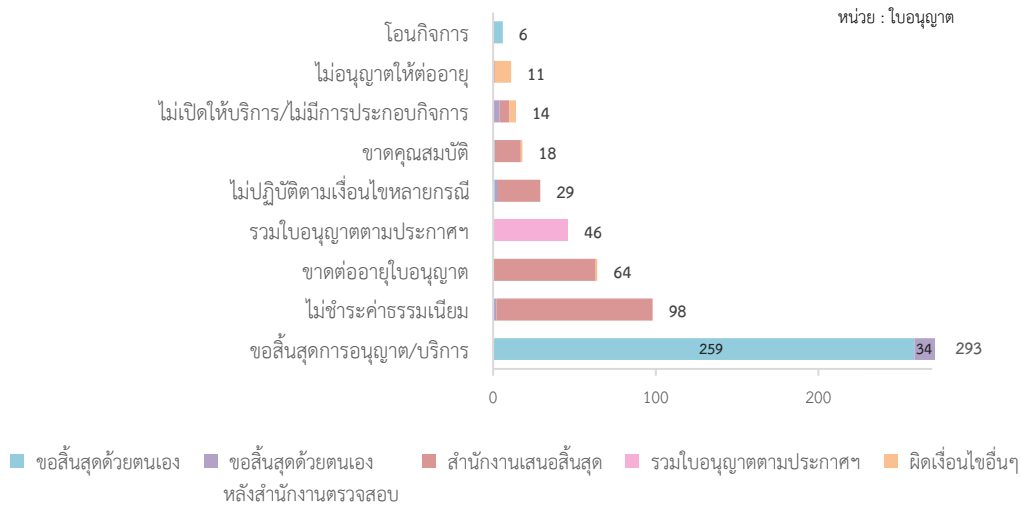
บริการที่มีการสิ้นสุดการอนุญาตสะสมสูงสุด ได้แก่ บริการบัตรโทรศัพท์ระหว่างประเทศ (ICC) 323 ราย บริการอินเทอร์เน็ต 244 ราย บริการขายต่อบริการ 163 ราย บริการ GPS Tracking 129 ราย บริการอื่น ๆ ภายใต้บริการ Data Center (DC Service) เช่น Colocation หรือ Web/Mail Server เป็นต้น 66 ราย บริการ VoIP 60 ราย และบริการ MVNO 12 ราย

- หมายเหตุ: 1. มีผู้รับใบอนุญาตบางรายได้รับอนุญาตมากกว่า 1 บริการ
2. ข้อมูลบริการที่มีการสิ้นสุดก่อนไตรมาส 2/2568 ได้มีการปรับปรุงจำนวนให้ตรงตามวันที่มีการสิ้นสุดผลตามมติ กสทช.

ภาพรวมสาเหตุการสิ้นสุดการอนุญาต

สาเหตุการสิ้นสุดการอนุญาตในภาพรวม พบว่าเป็นการขอสิ้นสุดการอนุญาต/บริการสูงสุด จำนวน 293 ใบอนุญาต โดยเหตุผลในการขอสิ้นสุดส่วนใหญ่ พบว่าเป็นกรณีที่ไม่สามารถแข่งขันได้ ไม่มีผู้ใช้บริการ บริการได้รับความนิยมน้อยลง ไม่สามารถเปิดให้บริการได้ เลิกกิจการ และพฤติกรรมของผู้ใช้งานเปลี่ยนแปลงไป นอกจากนี้ยังเป็นการเสนอสิ้นสุดด้วยสาเหตุไม่ชำระค่าธรรมเนียม ขาดต่ออายุใบอนุญาต การรวมใบอนุญาตตามประกาศหลักเกณฑ์การอนุญาตฉบับใหม่ ไม่ปฏิบัติตามเงื่อนไขหลายกรณี ขาดคุณสมบัติการเป็นผู้รับใบอนุญาต ยังไม่เปิดให้บริการตามเวลาที่กำหนด สิ้นสุดจากกรณีไม่อนุญาตให้ต่ออายุเนื่องจากไม่มีการประกอบกิจการ และมีการรวมธุรกิจ ตามลำดับ

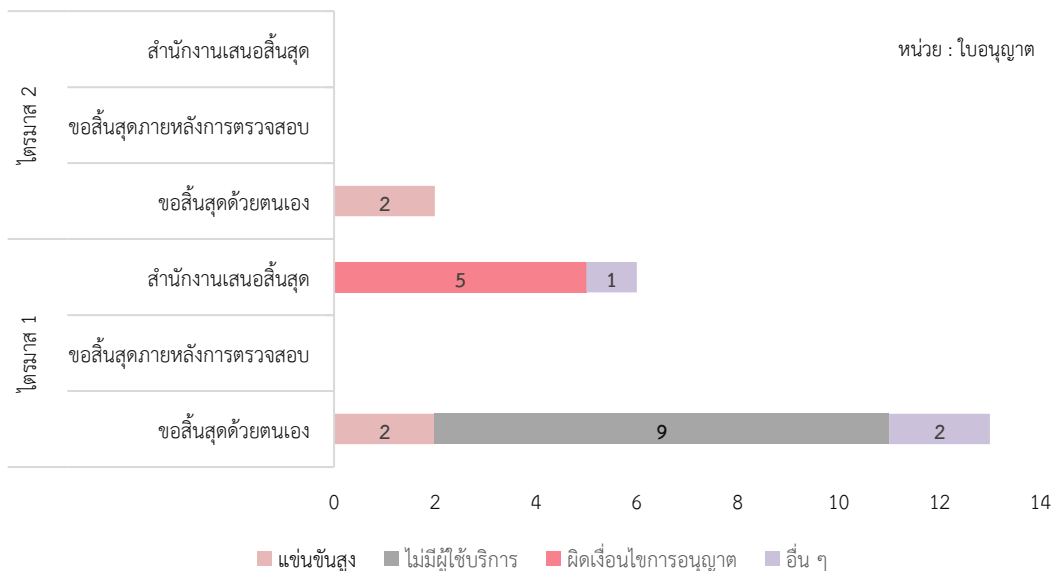
สาเหตุในการขอสิ้นสุดการอนุญาต (จำนวนสะสม)



สาเหตุในการขอสิ้นสุดการอนุญาต ปี 2568

ภาพรวมสาเหตุการขอสิ้นสุดการอนุญาตในปี 2568 ไตรมาสที่ 1 และไตรมาสที่ 2 มีจำนวน 21 ใบอนุญาต พบว่าเป็นกรณีขอสิ้นสุดด้วยตนเอง 15 ใบอนุญาต โดยเหตุผลในการขอสิ้นสุด ได้แก่ ไม่มีผู้ใช้บริการคงเหลือ มีการแข่งขันสูง มีการจดทะเบียนเลิกนิติบุคคลของบริษัทฯ และเหตุผลอื่น ๆ เช่น บริษัทมีใบอนุญาตประกอบกิจการโทรคมนาคมแบบที่สาม บริษัทมีการปรับโครงสร้างตามพฤติกรรมที่เปลี่ยนแปลงไปตามผู้ใช้บริการ และสำนักงาน กสทช. เสนอสิ้นสุด 6 ใบอนุญาต เนื่องจากกระทำผิดเงื่อนไขใบอนุญาตด้วยเหตุไม่ชำระค่าธรรมเนียมใบอนุญาตประกอบกิจการโทรคมนาคม

สาเหตุการสิ้นสุดการอนุญาต ปี 2568



4. จำนวนผู้ใช้บริการ

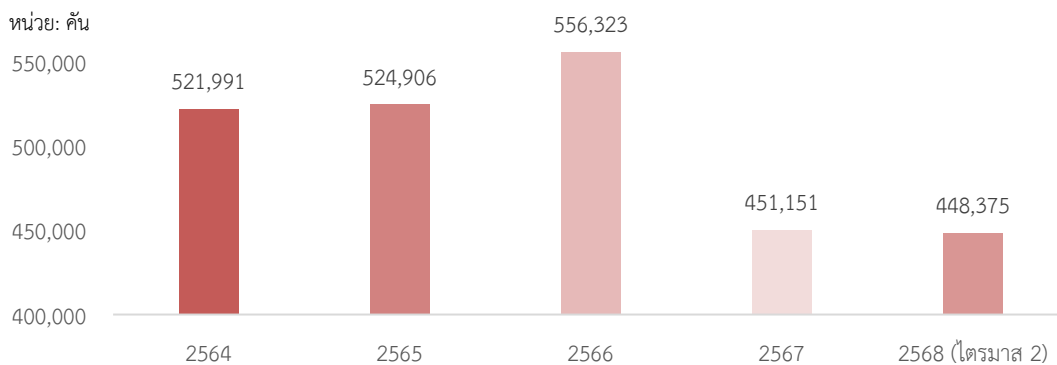
จากการให้อนุญาตประกอบกิจการโทรคมนาคมที่ไม่มีโครงข่ายเป็นของตนเอง การให้บริการ GPS Tracking เป็นบริการที่ได้รับความนิยมสูงที่สุดในการขออนุญาตประกอบกิจการโทรคมนาคมที่ไม่มีโครงข่ายเป็นของตนเอง ในช่วงปี 2564 – 2568 (ณ วันที่ 31 มิถุนายน 2568) มีรายละเอียดจำนวนผู้ใช้บริการของบริการดังกล่าว ดังนี้

จำนวนการใช้บริการ GPS Tracking

บริการ GPS Tracking เป็นบริการที่มีผู้ได้รับใบอนุญาตประกอบกิจการโทรคมนาคมจากสำนักงาน กสทช. สูงสุดเป็นลำดับแรก จำนวนผู้ใช้บริการระบบ GPS จากข้อมูลศูนย์บริการจัดการเดินรถระบบ GPS กรมการขนส่งทางบกซึ่งจัดเก็บข้อมูลจากจำนวนรถประเภทต่าง ๆ ที่กรมการขนส่งทางบกกำหนดให้ติดตั้ง GPS ได้แก่ รถโดยสารประจำทาง รถโดยสารไม่ประจำทาง รถบรรทุกไม่ประจำทาง รถบรรทุกส่วนบุคคล และกลุ่มรถอื่นๆ

ผู้ใช้บริการรวมในระหว่างปี 2564 – 2568 (ไตรมาส 2) พบว่า ในปี 2564-2566 จำนวนผู้ใช้บริการรวมเพิ่มขึ้นอย่างต่อเนื่อง โดยปี 2564 มีจำนวนผู้ใช้บริการระบบ GPS 521,991 คัน และเพิ่มขึ้นต่อเนื่องในปี 2565 และ 2566 ที่จำนวน 524,906 และ 556,323 คัน ตามลำดับ สำหรับในปี 2567 มีผู้ใช้บริการระบบ GPS ลดลง โดยมีผู้ใช้บริการรวมจำนวน 451,151 คัน และในไตรมาส 1 ปี 2568 มีผู้ใช้บริการระบบ GPS จำนวน 450,256 คัน มีจำนวนลดลงมา 1,881 คันในไตรมาส 2 ปี 2568 มีผู้ใช้บริการระบบ GPS ในไตรมาส 2 จำนวน 448,375 คัน

จำนวนผู้ใช้บริการระบบ GPS ระหว่างปี 2564 - 2568 (ไตรมาส 2)



ที่มา : ศูนย์บริหารจัดการเดินรถระบบ GPS กรมการขนส่งทางบก จาก <https://gps.dlt.go.th/apps/C9.html>

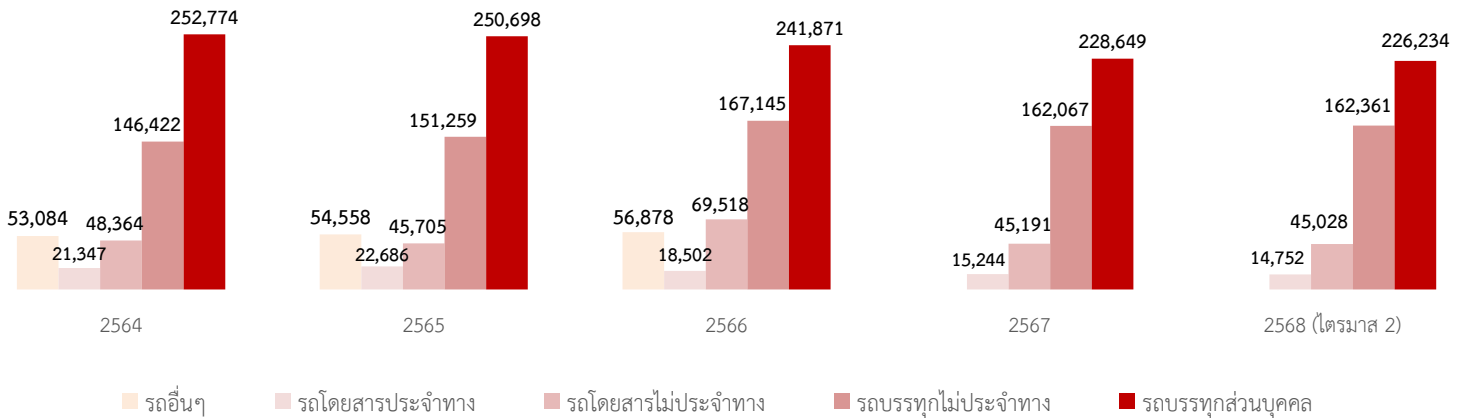
จำนวนผู้ใช้บริการระบบ GPS แบ่งตามประเภทรถ

เมื่อจำแนกจำนวนผู้ใช้บริการ GPS แบ่งตามประเภทรถ พบว่า รถบรรทุกส่วนบุคคลเป็นประเภทรถที่มีการติดตั้งระบบ GPS สูงที่สุดแต่มีจำนวนผู้ใช้บริการระบบ GPS ลดลงอย่างต่อเนื่องตั้งแต่ปี 2564 ซึ่งมีจำนวนรถที่ติดตั้ง GPS จำนวน 252,774 คัน และลดลงมาเป็น 226,234 คันในไตรมาส 2 ปี 2568 และในขณะเดียวกัน รถบรรทุกไม่ประจำทางซึ่งเป็นประเภทรถที่มีการติดตั้งระบบ GPS ในลำดับรองลงมา มีจำนวนการติดตั้ง GPS ที่เติบโตอย่างต่อเนื่องตั้งแต่ปี 2564 – 2566 และมีจำนวนรถที่ติดตั้ง GPS ลดลงเป็น 162,067 คันในปี 2567 และมีจำนวนรถที่ติดตั้ง GPS ที่เพิ่มขึ้น จำนวน 162,361 คันในไตรมาส 2 ปี 2568

ทั้งนี้ กรมการขนส่งทางบก อยู่ระหว่างการรวบรวมข้อมูลผลกระทบจากการยุติการให้บริการโทรศัพท์เคลื่อนที่ยุคที่ ๒ (2G) และยุคที่ ๓ (3G) ที่มีผลต่อการให้บริการ GPS Tracking ตามที่สำนักงาน กสทช. สอบถาม

จำนวนผู้ใช้บริการระบบ GPS แบ่งตามประเภทรถ

หน่วย: คัน



ที่มา : ศูนย์บริการจัดการเดินรถระบบ GPS รายงานสถิติ (ข้อมูล ณ วันที่ 30 มิถุนายน 2568)

หมายเหตุ : ข้อมูลปี 2567 และ ข้อมูลปี 2568 (ไตรมาส 1 และไตรมาส 2) ไม่ปรากฏข้อมูลประเภทรถอื่นๆ

สำหรับไตรมาส 2 ปี 2568 จำแนกผู้ใช้บริการแยกตามประเภทรถ พบว่า รถบรรทุกส่วนบุคคลยังคงเป็นประเภทรถที่มีการติดตั้งระบบ GPS สูงที่สุดโดยมีจำนวนรถที่ติดตั้ง GPS จำนวน 226,234 คัน รองลงมาเป็นรถบรรทุกไม่ประจำทางมีจำนวนติดตั้ง GPS 162,361 คัน รถโดยสารไม่ประจำทางมีจำนวนติดตั้ง GPS 45,028 คัน และรถโดยสารประจำทางมีจำนวนติดตั้ง GPS 14,752 คัน ตามลำดับ

5. ข้อมูลเพิ่มเติมอื่นๆ

การให้บริการระบบติดตามเรือประมง (VMS)

1. กรมประมงได้กำหนดให้เรือประมงที่กำหนด ได้แก่ เรือประมงพาณิชย์ เรือขนถ่ายสัตว์น้ำหรือเรือเก็บสัตว์น้ำ และเรือสนับสนุนการทำประมงที่มีขนาดตั้งแต่ 30 ตันกรอสขึ้นไป ต้องติดตั้งระบบติดตามเรือประมง ซึ่งปัจจุบันมีจำนวนเรือที่ติดตั้ง VMS ทั้งสิ้น 4,694 ลำ (ณ วันที่ 4 กรกฎาคม 2568) เรือประมงจะยกเลิกการใช้งานระบบติดตามเรือประมง (VMS) ในกรณีที่ไม้อยู่ภายใต้เงื่อนไขที่กรมประมงต้องติดตามและควบคุม โดยเจ้าของเรือสามารถแจ้งยกเลิกได้ตามแบบฟอร์มที่กรมประมงกำหนด
2. ระบบติดตามเรือประมง (VMS) เป็นระบบที่ใช้เทคโนโลยีสารสนเทศประยุกต์ในการรับข้อมูลต่าง ๆ จากเรือที่ติดตั้งอุปกรณ์ที่มีระบบกำหนดตำแหน่งบนพื้นโลก (GPS) ซึ่งการส่งข้อมูลจากระบบติดตามเรือประมงจะผ่านระบบสื่อสารผ่านดาวเทียม ดังนั้น จึงไม่ได้รับผลกระทบจากการยุติการให้บริการโทรศัพท์เคลื่อนที่ ยุคที่ 2 (2G) และยุคที่ 3 (3G) และกรมประมงไม่ได้รับแจ้งการขอยกเลิกติดตั้ง VMS จากเหตุดังกล่าว เนื่องจากผู้ให้บริการระบบติดตามเรือประมงจะใช้บริการผ่านผู้ให้บริการระบบสื่อสารผ่านดาวเทียมทั้งหมด
3. กรมประมง โดยกองบริหารจัดการเรือประมงและการทำการประมง มีการเฝ้าติดตามพฤติกรรมการณ์เดินเรือของเรือประมงที่ติดตั้งระบบติดตามเรือประมงทุกลำ ซึ่งสามารถตรวจสอบได้ว่ามีเรือประมงลำใดที่เดินเรือข้ามน่านน้ำประเทศไทย โดยเจ้าของเรือจะต้องแจ้งการเดินทางดังกล่าวผ่านศูนย์ควบคุมการแจ้งเข้า - ออกเรือประมง

การดำเนินการในการอนุญาตประกอบกิจการโทรคมนาคม ที่ไม่มีโครงข่ายเป็นของตนเอง
ไตรมาส 2/2568 (ประจำเดือนเมษายน - มิถุนายน 2568)

1. รายชื่อผู้รับใบอนุญาตรายใหม่

1.1 ผู้รับใบอนุญาตประกอบกิจการโทรคมนาคมแบบที่หนึ่ง

| ลำดับ | ชื่อ | ใบอนุญาตเลขที่ | วันอนุญาต | วันเปลี่ยน ใบอนุญาต | บริการ |
|-------|--|----------------|-------------|------------------------|---|
| 1 | บริษัท สุขเศรษฐี จำกัด | TEL1/2568/008 | 3 เม.ย. 68 | 3 เม.ย. 73 | บริการขายต่อบริการ MVNO ระดับ Thin |
| 2 | บริษัท บลู เวิร์ด จำกัด | TEL1/2568/009 | 17 เม.ย. 68 | 17 เม.ย. 73 | บริการขายต่อบริการ IPLC |
| 3 | บริษัท แอทเท็นชัน จำกัด | TEL1/2568/010 | 25 เม.ย. 68 | 25 เม.ย. 73 | อินเทอร์เน็ตผ่านดาวเทียม รวมถึงบริการอินเทอร์เน็ตบนเครื่องบินโดยสาร |
| 4 | บริษัท เอสอี พีทูพี จำกัด | TEL1/2568/011 | 6 พ.ค. 68 | 6 พ.ค. 73 | บริการขายต่อบริการส่งข้อความสั้น SMS |
| 5 | บริษัท เทสลา (ประเทศไทย) จำกัด | TEL1/2568/012 | 16 พ.ค. 68 | 16 พ.ค. 73 | บริการขายต่อบริการโทรศัพท์เคลื่อนที่ |
| 6 | บริษัท มี เอสเอ็มเอส จำกัด | TEL1/2568/013 | 21 พ.ค. 68 | 21 พ.ค. 73 | บริการขายต่อบริการส่งข้อความสั้น SMS |
| 7 | บริษัท เอ็ก ดิจิทัล จำกัด | TEL1/2568/014 | 13 มิ.ย. 68 | 13 มิ.ย. 73 | บริการขายต่อบริการส่งข้อความสั้น SMS |
| 8 | บริษัท โพรโมบิลิตี้ จำกัด | TEL1/2568/015 | 13 มิ.ย. 68 | 13 มิ.ย. 73 | บริการ GPS Tracking |
| 9 | บริษัท โลแคช (ไทยแลนด์) จำกัด | TEL1/2568/016 | 24 มิ.ย. 68 | 24 มิ.ย. 73 | บริการขายต่อบริการส่งข้อความสั้น SMS |
| 10 | บริษัท แอลที โซลูชันส์ แอนด์ เทคโนโลยี จำกัด | TEL1/2568/017 | 24 มิ.ย. 68 | 24 มิ.ย. 73 | บริการขายต่อบริการโทรศัพท์เคลื่อนที่ |

2. รายชื่อผู้รับใบอนุญาตที่ขอขยายบริการ

2.1 ผู้รับใบอนุญาตประกอบกิจการโทรคมนาคมแบบที่หนึ่ง

| ลำดับ | ชื่อ | ใบอนุญาตเลขที่ | วันอนุญาต | วันเปลี่ยน ใบอนุญาต | รายละเอียด | |
|-------|---|----------------|-------------|------------------------|---------------|--------------------------------------|
| | | | | | วันที่เห็นชอบ | บริการ |
| 1 | บริษัท ทำทันที โซลูชัน จำกัด | TEL1/2567/011 | 26 เม.ย. 67 | 26 เม.ย. 72 | 11 เม.ย. 68 | บริการ GPS Tracking และบริการ VMS |
| 2 | บริษัท เอเอ็ม โอเค จำกัด | TEL1/2567/010 | 22 เม.ย. 67 | 22 เม.ย. 72 | 1 พ.ค. 68 | บริการขายต่อบริการส่งข้อความสั้น SMS |
| 3 | บริษัท แนท แอบโซลูท เทคโนโลยีส์ จำกัด (มหาชน) | TEL1/2567/013 | 9 พ.ค. 67 | 9 พ.ค. 72 | 19 พ.ค. 68 | บริการอินเทอร์เน็ตแบบ WIFI |

3. รายชื่อผู้รับใบอนุญาตที่สิ้นสุดใบอนุญาต

3.1 ผู้รับใบอนุญาตประกอบกิจการโทรคมนาคมแบบที่หนึ่ง

| ลำดับ | ชื่อ | ใบอนุญาตเลขที่ | วันอนุญาต | วันเปลี่ยน ใบอนุญาต | การสิ้นสุดใบอนุญาต | | บริการ |
|-------|---|----------------|------------|------------------------|--------------------|-------------|----------------------------|
| | | | | | วันที่เห็นชอบ | วันที่มีผล | |
| 1* | ห้างหุ้นส่วนจำกัด เคพี บอร์ดแบน อินเทอร์เน็ต | TEL1/2560/052 | 11 ม.ค. 60 | 10 ก.ย. 68 | 21 เม.ย. 68 | 1 มิ.ย. 68 | บริการอินเทอร์เน็ตแบบ Wifi |
| 2* | บริษัท อินเทอร์เน็ต โซลูชัน แอนด์ เซอร์วิส โพรไวเดอร์ | TEL1/2548/003 | 18 ส.ค. 48 | 22 มิ.ย. 68 | 19 พ.ค. 68 | 22 มิ.ย. 68 | บริการอินเทอร์เน็ต xDSL |

หมายเหตุ: * เป็นกรณีที่น่าสนใจ กสทช. พิจารณาคำดำเนินการสิ้นสุดการอนุญาตตามแนวทางที่ประชุม กทค. ครั้งที่ 3/2560 เมื่อวันที่ 23 มกราคม 2560

** โดยกรณีบริษัทฯ ให้มีผลสิ้นสุดลงภายในระยะเวลา ๑ เดือน นับแต่วันที่บริษัทฯ ได้รับหนังสือ และการนำเสนอเอกสารอยู่ระหว่างการตรวจสอบ เนื่องจากยังไม่สามารถนำจ่ายได้สำเร็จ

4. การขอเปลี่ยนแปลงข้อมูลนิติบุคคล

| 4.1 ผู้รับใบอนุญาตประกอบกิจการโทรคมนาคมแบบที่หนึ่ง | | | | | | | |
|--|--|----------------|-------------|------------------------|---------------|-------------------------------------|--|
| ลำดับ | ชื่อ | ใบอนุญาตเลขที่ | วันอนุญาต | วันเปลี่ยน ใบอนุญาต | รายละเอียด | | |
| | | | | | วันที่เห็นชอบ | ข้อมูลที่มีการเปลี่ยนแปลง | |
| 1 | บริษัท แมพพ้อยท์เอเชีย (ประเทศไทย) จำกัด (มหาชน) | TEL1/2554/005 | 4 พ.ค. 54 | 22 มิ.ย. 73 | 1 เม.ย. 68 | ที่อยู่ และกรรมการ | |
| 2 | บริษัท แอล เอ็กซ์ ที เน็ทเวิร์ค จำกัด | TEL1/2561/004 | 5 เม.ย. 61 | 21 ก.ย. 68 | 1 เม.ย. 68 | กรรมการ | |
| 3 | บริษัท ดาต้าโซน จำกัด | TEL1/2560/073 | 6 ธ.ค. 60 | 10 ก.ย. 68 | 17 เม.ย. 68 | ชื่อนิติบุคคล กรรมการ และผู้ถือหุ้น | |
| 4 | บริษัท จีเอสเอ ดาต้า เซนเตอร์ 01 จำกัด | TEL1/2565/037 | 21 ธ.ค. 65 | 21 ธ.ค. 70 | 17 เม.ย. 68 | ชื่อนิติบุคคล และผู้ถือหุ้น | |
| 5 | บริษัท ไทโคเจแปน จำกัด | TEL1/2555/018 | 12 ต.ค. 55 | 31 ก.ค. 68 | 21 เม.ย. 68 | ที่อยู่ กรรมการ และผู้ถือหุ้น | |
| 6 | บริษัท เซ็นทรัล เทเลคอม จำกัด | TEL1/2564/017 | 15 ก.ค. 64 | 15 ก.ค. 69 | 22 เม.ย. 68 | กรรมการ | |
| 7 | บริษัท โปรเอ็น คอร์ป จำกัด (มหาชน) | TEL1/2548/005 | 18 ส.ค. 48 | 22 มิ.ย. 73 | 25 เม.ย. 68 | ที่อยู่ กรรมการ และทุน | |
| 8 | บริษัท แอคซิส เซอร์วิส จำกัด | TEL1/2554/021 | 16 ส.ค. 54 | 22 มิ.ย. 73 | 5 มิ.ย. 68 | ที่อยู่ และกรรมการ | |
| 9 | บริษัท เอทนี่ก้า (ประเทศไทย) จำกัด | TEL1/2558/015 | 15 มิ.ย. 58 | 10 ส.ค. 68 | 12 มิ.ย. 68 | ที่อยู่ | |
| 10 | บริษัท เอ็นทีที (ประเทศไทย) จำกัด | TEL1/2551/018 | 3 ก.ค. 51 | 22 มิ.ย. 73 | 13 มิ.ย. 68 | ที่อยู่ และกรรมการ | |
| 11 | บริษัท วิซิโอ จำกัด | TEL1/2563/033 | 17 พ.ย. 63 | 17 พ.ย. 68 | 18 มิ.ย. 68 | ที่อยู่ | |
| 12 | บริษัท สกาย ไอซีที จำกัด (มหาชน) | TEL1/2561/037 | 23 เม.ย. 61 | 21 ก.ย. 73 | 19 มิ.ย. 68 | ที่อยู่ ผู้ถือหุ้น และทุน | |
| 13 | บริษัท โมโนจีทีเอส จำกัด | TEL1/2556/032 | 20 ก.ย. 56 | 31 ก.ค. 73 | 24 มิ.ย. 68 | ที่อยู่ และทุน | |
| 14 | บริษัท เทคโนเวท โซลูชันส์ จำกัด | TEL1/2554/007 | 12 พ.ค. 54 | 22 มิ.ย. 73 | 24 มิ.ย. 68 | กรรมการ | |