



รายงานการอนุญาตประกอบกิจการโทรคมนาคม **ที่ไม่มีโครงข่ายเป็นของตนเอง**

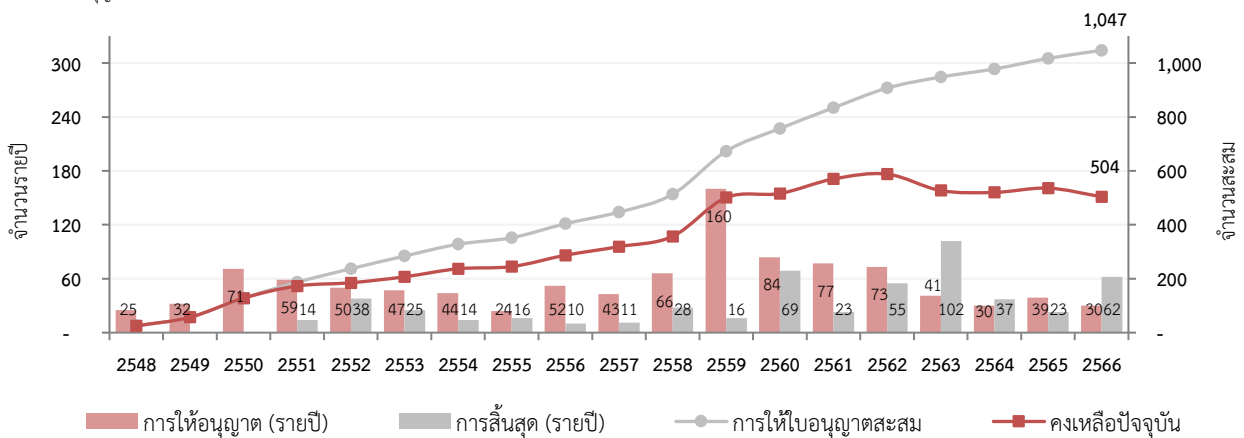
1. การอนุญาตประกอบกิจการโทรคมนาคม

1.1 ภาพรวมการอนุญาตประกอบกิจการโทรคมนาคม

ณ สิ้นไตรมาส 4/2566 มีการให้อนุญาตประกอบกิจการโทรคมนาคม **ที่ไม่มีโครงข่ายเป็นของตนเอง** รวมทั้งสิ้น 1,047 ใบอนุญาต เป็นใบอนุญาตประกอบกิจการโทรคมนาคมแบบที่หนึ่ง จำนวน 1,001 ใบอนุญาต และใบอนุญาตประกอบกิจการโทรคมนาคมแบบที่สองจำนวน 46 ใบอนุญาต ปัจจุบันมีการสิ้นสุดการอนุญาตแล้ว 543 ใบอนุญาต คงเหลือผู้รับใบอนุญาตจำนวน 504 ใบอนุญาต

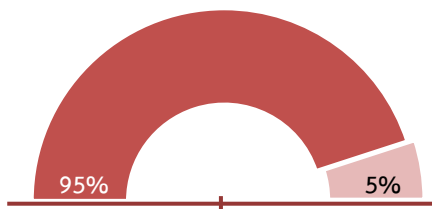
การให้ใบอนุญาตประกอบกิจการโทรคมนาคม **ที่ไม่มีโครงข่ายเป็นของตนเอง**

หน่วย : ใบอนุญาต



จำนวนใบอนุญาตปัจจุบัน

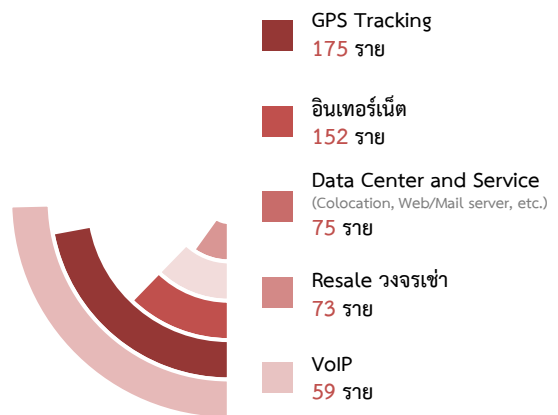
ปัจจุบันมีผู้รับใบอนุญาต จำนวน 504 ใบอนุญาต เป็นผู้รับใบอนุญาตประกอบกิจการโทรคมนาคมแบบที่หนึ่ง 478 ใบอนุญาต และใบอนุญาตประกอบกิจการโทรคมนาคมแบบที่สอง 26 ใบอนุญาต



- ใบอนุญาตแบบที่หนึ่ง 478 ใบอนุญาต
- ใบอนุญาตแบบที่สอง 26 ใบอนุญาต

บริการที่มีผู้ให้บริการสูงสุด

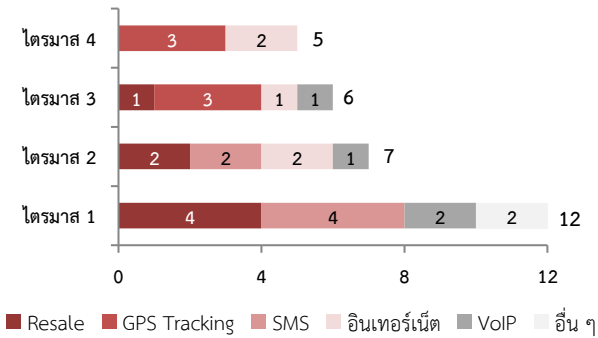
บริการที่มีผู้ให้บริการสูงสุดในปัจจุบัน 5 อันดับ ได้แก่ บริการ GPS Tracking บริการอินเทอร์เน็ต บริการ Data Center and Service (บริการอื่น ๆ ภายใต Data Center เช่น Colocation หรือ Web/Mail Server เป็นต้น) บริการขายต่อบริการวงจรเช่า และบริการ VoIP ตามลำดับ



## 1.2 การอนุญาตประกอบกิจการโทรคมนาคม ปี 2566

ปี 2566 มีการให้อนุญาตใหม่ 30 ใบอนุญาต เป็นการอนุญาตเพื่อให้บริการขายต่อบริการ เช่น บริการวางจรเช่าบริการ Digital Trunked Radio หรือบริการ SIP Trunk รวม 7 ใบอนุญาต บริการ GPS Tracking บริการข้อความสั้นอย่างละ 6 ใบอนุญาต บริการอินเทอร์เน็ต 5 ใบอนุญาต บริการ VoIP 4 ใบอนุญาต และบริการอื่น ๆ ได้แก่ บริการ MVNO และบริการภายใต้ Data Center รวม 2 ใบอนุญาต

หน่วย : ใบอนุญาต

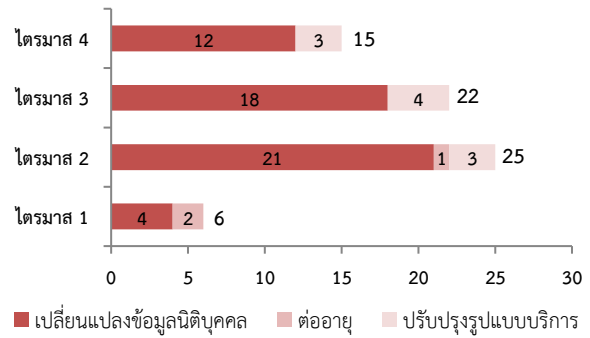


สำหรับไตรมาส 4/2566 มีการให้ใบอนุญาตที่หนึ่งทั้งหมด 5 ใบอนุญาต เป็นการอนุญาตเพื่อให้บริการ GPS Tracking 3 ใบอนุญาต และบริการอินเทอร์เน็ต 2 ใบอนุญาต

## 1.3 การดำเนินการตามคำขอของผู้รับใบอนุญาต ปี 2566

ในปี 2566 มีการดำเนินการตามคำขอของผู้รับใบอนุญาตแล้วเสร็จ จำนวน 68 เรื่อง เป็นการเปลี่ยนแปลงข้อมูลนิติบุคคล เช่น การเปลี่ยนแปลงชื่อนิติบุคคล ที่อยู่ กรรมการ หรือผู้ถือหุ้น เป็นต้น รวม 55 เรื่อง การขอปรับปรุงรูปแบบการให้บริการ 10 เรื่อง และการขอต่ออายุใบอนุญาต 3 เรื่อง

หน่วย : เรื่อง



สำหรับไตรมาส 4/2566 มีการดำเนินการตามคำขอของผู้รับใบอนุญาตแล้วเสร็จ จำนวน 15 เรื่อง เป็นการเปลี่ยนแปลงข้อมูลนิติบุคคล 12 เรื่อง และปรับปรุงรูปแบบการให้บริการ 3 เรื่อง

## 2. สถานะผู้รับใบอนุญาตประกอบกิจการโทรคมนาคม

สถานะของการให้บริการของผู้รับใบอนุญาตทั้งหมดในปัจจุบัน จำนวน 504 ใบอนุญาต พบว่าเป็นผู้รับใบอนุญาตที่เปิดให้บริการแล้ว 467 ใบอนุญาต ยังไม่ครบกำหนดการเปิดให้บริการ 18 ใบอนุญาต ยังไม่เปิดให้บริการ 6 ใบอนุญาต ขอย้ายระยะเวลาการเปิดให้บริการ 4 ใบอนุญาต ตรวจสอบสถานะของการให้บริการ 4 ใบอนุญาต และเสนอสิ้นสุดการอนุญาต 5 ใบอนุญาต

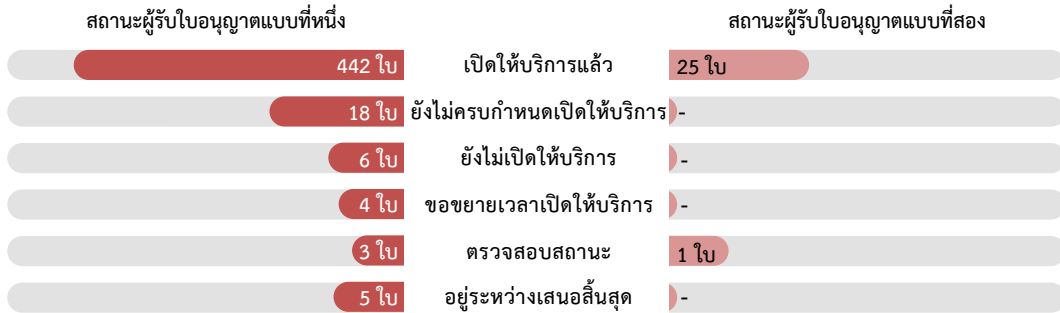
สถานะการให้บริการ	จำนวน (ใบอนุญาต)
เปิดให้บริการแล้ว	467
ยังไม่ครบกำหนดการเปิดให้บริการ	18
ยังไม่เปิดให้บริการ	6
ขอย้ายระยะเวลาการเปิดให้บริการ	4
ตรวจสอบสถานะของการให้บริการ	4
เสนอสิ้นสุดการอนุญาต	5
<b>รวม</b>	<b>504</b>

## ผู้รับใบอนุญาตแบบที่หนึ่ง

ปัจจุบันมีผู้รับใบอนุญาตแบบที่หนึ่ง 478 ใบอนุญาต โดยเปิดให้บริการแล้ว 442 ใบอนุญาต ยังไม่ครบกำหนดเปิดให้บริการ 18 ใบอนุญาต ยังไม่เปิดให้บริการ 6 ใบอนุญาต ขอย้ายระยะเวลาการเปิดให้บริการ 4 ใบอนุญาต ตรวจสอบสถานะของการให้บริการ 3 ใบอนุญาต และเสนอสิ้นสุดการอนุญาต 5 ใบอนุญาต

## ผู้รับใบอนุญาตแบบที่สอง

ปัจจุบันมีผู้รับใบอนุญาตแบบที่สอง ที่ไม่มีโครงข่ายเป็นของตนเอง 26 ใบอนุญาต โดยเปิดให้บริการแล้ว 25 ใบอนุญาต และตรวจสอบสถานะของการให้บริการ 1 ใบอนุญาต

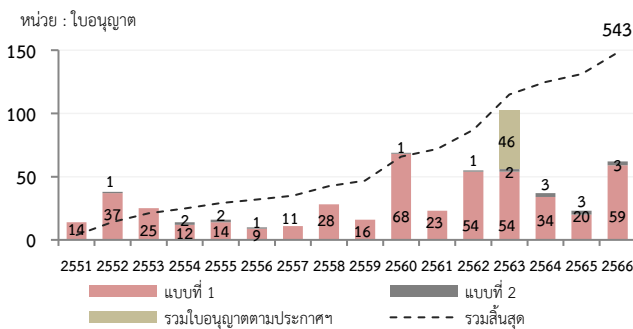


### 3. การสิ้นสุดการอนุญาตประกอบกิจการโทรคมนาคม

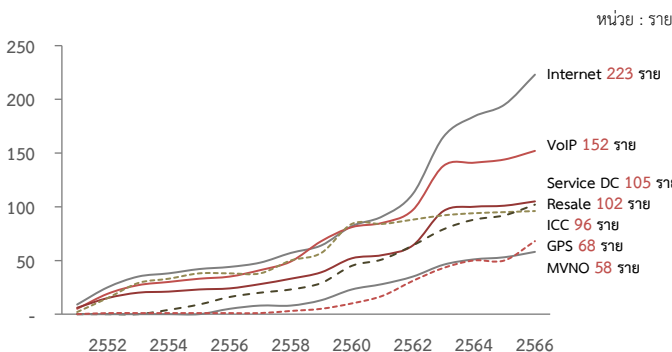
นับตั้งแต่ปี 2551 ถึงไตรมาส 4/2566 มีการสิ้นสุดการอนุญาตสะสม 543 ใบอนุญาต เป็นการสิ้นสุดใบอนุญาตแบบที่หนึ่งสะสม 523 ใบอนุญาต และใบอนุญาตแบบที่สองสะสม 20 ใบอนุญาต โดยในปี 2566 มีการสิ้นสุดการอนุญาตรวม 62 ใบอนุญาต เป็นใบอนุญาตแบบที่หนึ่ง 59 ใบอนุญาต เพื่อให้บริการอินเทอร์เน็ต 25 ใบอนุญาต บริการ GPS Tracking 18 ใบอนุญาต บริการ VoIP 6 ใบอนุญาต บริการขายต่อบริการ 5 ใบอนุญาต บริการ MVNO 3 ใบอนุญาต และบริการอื่น ๆ 2 ใบอนุญาต และใบอนุญาตแบบที่สอง 3 ใบอนุญาต เพื่อให้บริการโทรคมนาคมสำหรับรถยนต์รับจ้าง 2 ใบอนุญาต และบริการ IIG/NIX 1 ใบอนุญาต

สำหรับไตรมาส 4/2566 มีการสิ้นสุดการอนุญาตรวมทั้งสิ้น 4 ใบอนุญาต เป็นใบอนุญาตแบบที่หนึ่ง 3 ใบอนุญาต เพื่อให้บริการอินเทอร์เน็ต 2 ใบอนุญาต และบริการ VoIP 1 ใบอนุญาต และเป็นใบอนุญาตแบบที่สอง เพื่อให้บริการโทรคมนาคมสำหรับรถยนต์รับจ้าง 1 ใบอนุญาต

การสิ้นสุดการอนุญาตในแต่ละปี

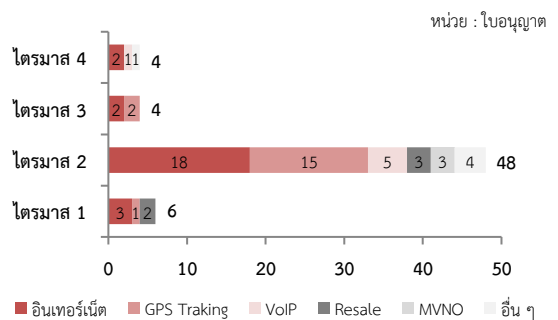


บริการที่มีการสิ้นสุดสูงสุดสะสม



หมายเหตุ: มีผู้รับใบอนุญาตบางรายได้รับอนุญาตมากกว่า 1 บริการ

การสิ้นสุดการอนุญาต ปี 2566



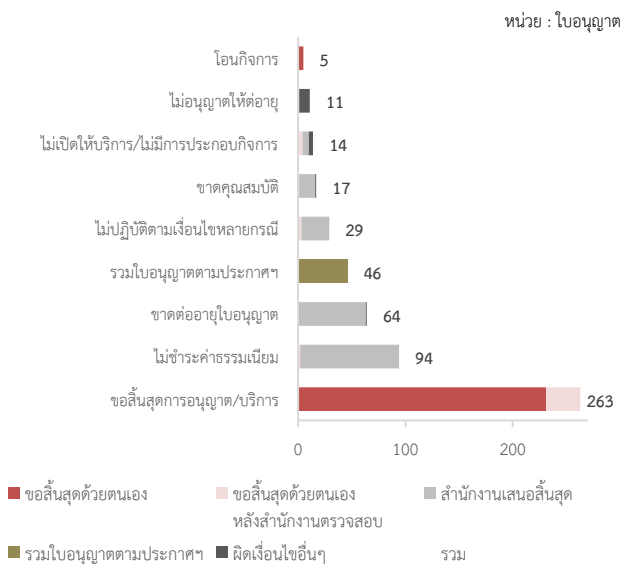
บริการที่มีการสิ้นสุดการอนุญาตสะสมสูงสุด ได้แก่ บริการอินเทอร์เน็ต 223 ราย บริการ VoIP 152 ราย บริการอื่น ๆ ภายใต้บริการ Data Center (DC Service) เช่น Colocation หรือ Web/Mail Server เป็นต้น 105 ราย บริการขายต่อบริการ 102 ราย บริการบัตรโทรศัพท์ระหว่างประเทศ (ICC) 96 ราย บริการ GPS Tracking 68 ราย และบริการ MVNO 58 ราย

## ภาพรวมสาเหตุการสิ้นสุด

สาเหตุการสิ้นสุดการอนุญาตในภาพรวม พบว่าเป็นการขอสิ้นสุดการอนุญาต/บริการสูงสุด 263 ใบอนุญาต โดยเหตุผลในการขอสิ้นสุดส่วนใหญ่เป็นกรณีที่ไม่สามารถแข่งขันได้ มีบริการอื่นทดแทน บริการได้รับความนิยมน้อยลง ไม่สามารถเปิดให้บริการได้ เลิกกิจการ และพฤติกรรมของผู้ใช้งานเปลี่ยนแปลงไป

รองลงมาเป็นการเสนอสิ้นสุดด้วยสาเหตุที่เกี่ยวข้องกับการไม่ปฏิบัติตามเงื่อนไขการอนุญาต ได้แก่ ไม่ชำระค่าธรรมเนียม การขาดต่ออายุใบอนุญาต ขาดคุณสมบัติการเป็นผู้รับใบอนุญาต ยังไม่เปิดให้บริการ ไม่อนุญาตให้ต่ออายุเนื่องจากไม่ได้ประกอบกิจการแล้ว ตามลำดับ และเป็นการสิ้นสุดสิ้นสุดจากการรวมใบอนุญาตตามประกาศหลักเกณฑ์การอนุญาตฉบับใหม่ และการขอรวมธุรกิจของผู้รับใบอนุญาต

สาเหตุของการสิ้นสุดใบอนุญาต

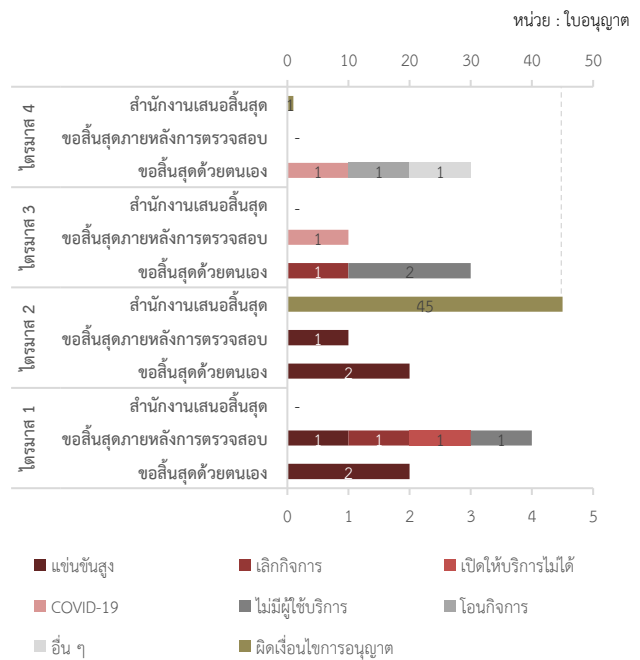


## สาเหตุในการขอสิ้นสุด ปี 2566

ในปี 2566 เป็นกรณีที่สำนักงาน กสทช. เสนอสิ้นสุดการอนุญาตจำนวน 46 ใบอนุญาต เนื่องด้วยผู้รับใบอนุญาตไม่ปฏิบัติตามเงื่อนไขการอนุญาตโดยเฉพาะอย่างยิ่งกรณีที่ผู้รับใบอนุญาตไม่ดำเนินการชำระค่าธรรมเนียมใบอนุญาตภายในเวลาที่กำหนด จำนวนกว่า 43 ใบอนุญาต ซึ่งกรณีดังกล่าวเป็นเหตุให้ กสทช. พิจารณาสิ้นสุดการอนุญาตตามข้อ 13.6 ของประกาศ กสทช. เรื่อง หลักเกณฑ์และวิธีการอนุญาตประกอบกิจการโทรคมนาคม

ทั้งนี้ สาเหตุการขอสิ้นสุดด้วยตนเองในปี 2566 จำนวน 16 ใบอนุญาต พบว่าเป็นกรณีการขอสิ้นสุดด้วยตนเอง 9 ใบอนุญาต และการขอสิ้นสุดด้วยตนเองภายหลังสำนักงาน กสทช. ตรวจสอบสถานประกอบการ 7 ใบอนุญาต โดยเหตุผลในการขอสิ้นสุด ได้แก่ การแข่งขันสูง ไม่มีผู้ใช้บริการ เลิกกิจการ สถานการณ์ COVID-19 เปิดให้บริการไม่ได้ และโอนกิจการ ตามลำดับ

สาเหตุการสิ้นสุดการอนุญาต ปี 2566



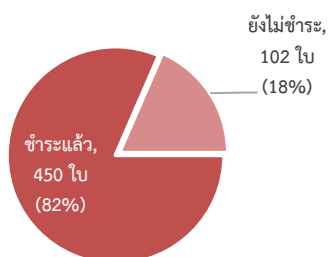
## 4. การจัดเก็บค่าธรรมเนียมใบอนุญาตประกอบกิจการโทรคมนาคม ที่ไม่มีโครงข่ายเป็นของตนเอง

### 4.1 จำนวนผู้รับใบอนุญาตที่มีหน้าที่ต้องชำระค่าธรรมเนียมใบอนุญาตประจำปี 2565 (จัดเก็บในปี 2566)

ในปี 2566 มีผู้รับใบอนุญาตที่มีหน้าที่ต้องชำระค่าธรรมเนียมใบอนุญาตประกอบกิจการโทรคมนาคม ประจำปี 2565 จำนวน 552 ใบอนุญาต เมื่อตรวจสอบสถานะการชำระค่าธรรมเนียมใบอนุญาตพบว่าเป็นผู้รับใบอนุญาตที่ดำเนินการชำระค่าธรรมเนียมแล้ว 450 ใบอนุญาต และเป็นผู้รับใบอนุญาตที่ยังไม่ชำระค่าธรรมเนียม 102 ใบอนุญาต ซึ่งกรณีของผู้รับใบอนุญาตที่ยังไม่ชำระค่าธรรมเนียม สำนักงาน กสทช. อยู่ระหว่างดำเนินการติดตามให้ชำระค่าธรรมเนียมใบอนุญาตต่อไป

อนึ่ง การจัดเก็บค่าธรรมเนียมประจำปี 2565 (จัดเก็บในปี 2566) มีอัตราค่าธรรมเนียมใบอนุญาตเป็นไปตามประกาศ กสทช. เรื่อง ค่าธรรมเนียมใบอนุญาตประกอบกิจการโทรคมนาคม (ฉบับที่ 2)

#### สัดส่วนการชำระค่าธรรมเนียมใบอนุญาตประกอบกิจการโทรคมนาคม ประจำปี 2565 (จัดเก็บในปี 2566)



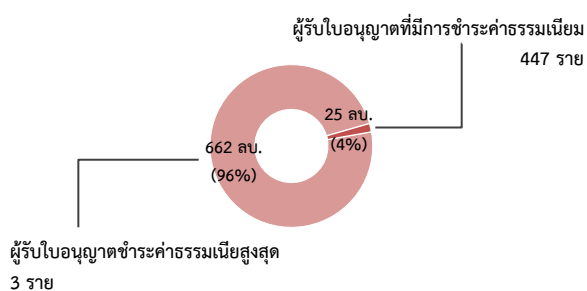
#### อัตราค่าธรรมเนียมใบอนุญาตประกอบกิจการโทรคมนาคม

รายได้จากการประกอบกิจการโทรคมนาคม	อัตราค่าธรรมเนียม
0 - 100 ล้านบาท	ร้อยละ 0.125
100 - 500 ล้านบาท	ร้อยละ 0.25
500 - 1,000 ล้านบาท	ร้อยละ 0.5
1,000 - 10,000 ล้านบาท	ร้อยละ 0.75
10,000 - 25,000 ล้านบาท	ร้อยละ 1.0
25,000 - 50,000 ล้านบาท	ร้อยละ 1.25
50,000 ล้านบาทขึ้นไป	ร้อยละ 1.5

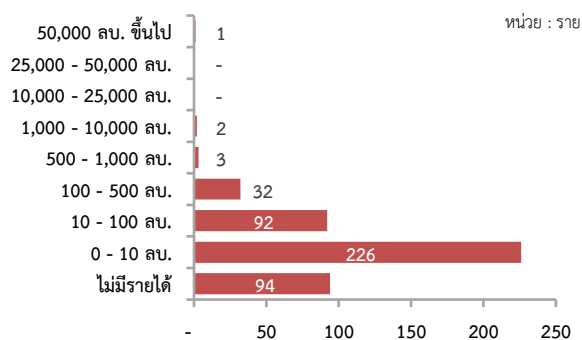
### 4.2 การจัดเก็บค่าธรรมเนียมใบอนุญาตประกอบกิจการโทรคมนาคมประจำปี 2565 (จัดเก็บในปี 2566)

ในปี 2566 สำนักงาน กสทช. สามารถจัดเก็บค่าธรรมเนียมใบอนุญาตประกอบกิจการโทรคมนาคม ที่ไม่มีโครงข่ายเป็นของตนเอง รวมทั้งสิ้นเป็นเงิน 687 ล้านบาท โดยมีผู้รับใบอนุญาต 3 ใบอนุญาต ที่ชำระค่าธรรมเนียมรวมกันแล้วคิดเป็น 96% ของค่าธรรมเนียมทั้งหมดที่จัดเก็บในปี 2566 หรือเป็นเงิน 662 ล้านบาท ในขณะที่ผู้รับใบอนุญาต 447 ใบอนุญาต ชำระค่าธรรมเนียมรวมกันแล้วคิดเป็น 4% ของค่าธรรมเนียมทั้งหมดที่จัดเก็บในปี 2566 หรือเป็นเงิน 25 ล้านบาท

#### สัดส่วนการจัดเก็บค่าธรรมเนียมใบอนุญาตประกอบกิจการโทรคมนาคม ในปี 2565 (จัดเก็บปี 2566)



#### การจำแนกผู้รับใบอนุญาตที่ชำระค่าธรรมเนียมตามชั้นของรายได้จากการประกอบกิจการโทรคมนาคม



เมื่อจำแนกผู้รับใบอนุญาตที่ชำระค่าธรรมเนียมแล้วจำนวน 450 ใบอนุญาต พบว่าเป็นผู้รับใบอนุญาตที่ชำระค่าธรรมเนียมในชั้นแรก (ร้อยละ 0.125) หรือเป็นผู้รับใบอนุญาตที่มีรายได้ต่ำกว่า 100 ล้านบาท จำนวน 412 ใบอนุญาต (92%) เป็นผู้รับใบอนุญาตที่มีรายได้ระหว่าง 10 - 100 ล้านบาท หรือชำระค่าธรรมเนียมใบอนุญาตระหว่าง 12,500 - 125,000 บาท จำนวน 92 ใบอนุญาต เป็นผู้รับใบอนุญาตที่มีรายได้ต่ำกว่า 10 ล้านบาท หรือชำระค่าธรรมเนียมใบอนุญาตต่ำกว่า 12,500 บาท จำนวน 226 ใบอนุญาต และเป็นผู้รับใบอนุญาตที่ไม่มีรายได้ 94 ใบอนุญาต

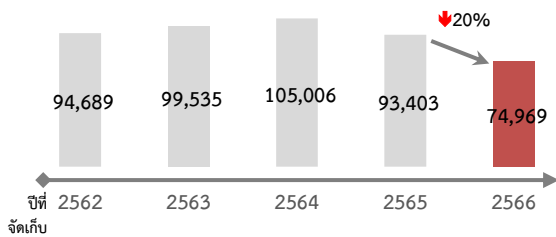
กรณีผู้รับใบอนุญาตที่ชำระค่าธรรมเนียมใบอนุญาตสูงกว่าอัตราค่าธรรมเนียมขั้นต่ำหรือรายได้สูงกว่า 100 ล้านบาท (ชำระค่าธรรมเนียมสูงกว่า 125,000 บาท) มีจำนวนทั้งสิ้น 38 ใบอนุญาต (8%) โดยมีผู้รับใบอนุญาตเพียงรายเดียวชำระค่าธรรมเนียมในขั้นสูงสุด (ร้อยละ 1.50) หรือมีรายได้สูงกว่า 50,000 ล้านบาท

#### 4.3 การเปรียบเทียบรายได้ที่นำมาชำระค่าธรรมเนียมใบอนุญาตประกอบกิจการโทรคมนาคม

ในปี 2566 รายได้รวมของผู้รับใบอนุญาตประกอบกิจการโทรคมนาคม ที่ไม่มีโครงข่ายเป็นของตนเอง ที่ใช้เป็นฐานในการคำนวณค่าธรรมเนียม มีอัตราลดลงจากปี 2565 ที่ 20% หรือลดลง 18,434 ล้านบาท โดยการลดลงของรายได้ดังกล่าวส่งผลให้ค่าธรรมเนียมใบอนุญาตประกอบกิจการโทรคมนาคม ที่ไม่มีโครงข่ายเป็นของตนเอง ที่จัดเก็บในปี 2566 ลดลงจากปี 2565 ที่ 24% หรือลดลง 223 ล้านบาท

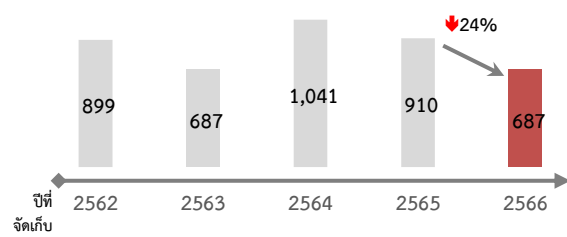
สัดส่วนรายได้จากการประกอบกิจการโทรคมนาคม  
ที่ใช้ในการคำนวณค่าธรรมเนียม

หน่วย : ล้านบาท



การจัดเก็บค่าธรรมเนียมใบอนุญาตประกอบกิจการ  
โทรคมนาคม ที่ไม่มีโครงข่ายเป็นของตนเอง

หน่วย : ล้านบาท



ข้อมูล ณ วันที่ 31 ธันวาคม 2566