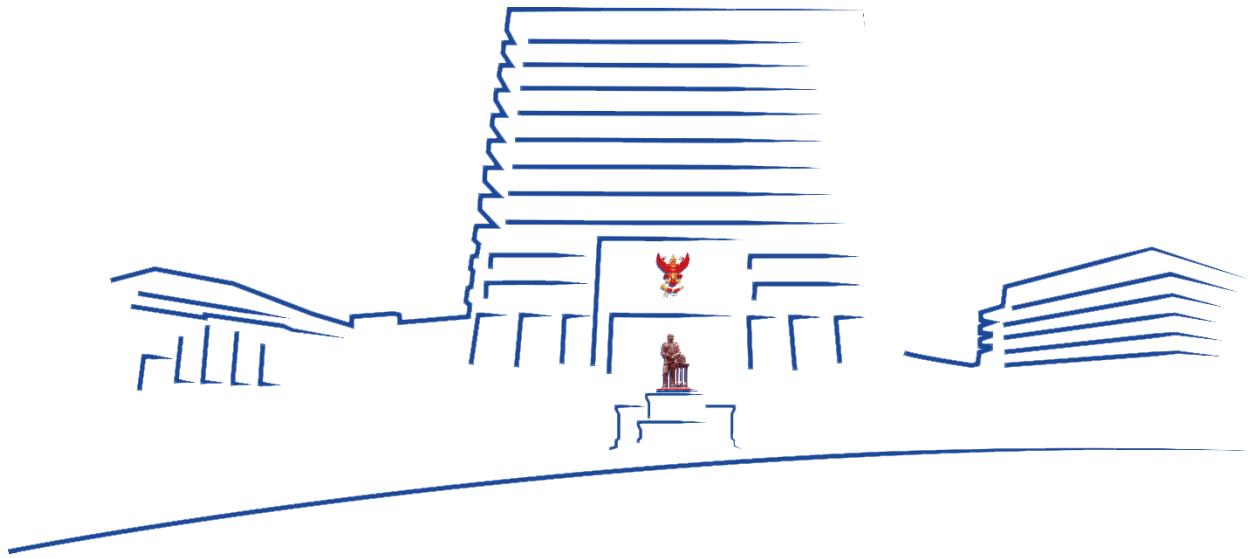


รายงานการอนุญาตประกอบกิจการโทรคมนาคม ที่มีโครงข่ายเป็นของตนเอง
ไตรมาส ๔/๒๕๖๘



รายงานการอนุญาตประกอบกิจการโทรคมนาคม ที่มีโครงข่ายเป็นของตนเอง
ไตรมาส 4 ประจำปี 2568

สำนักงานอนุญาตประกอบกิจการโทรคมนาคม 1



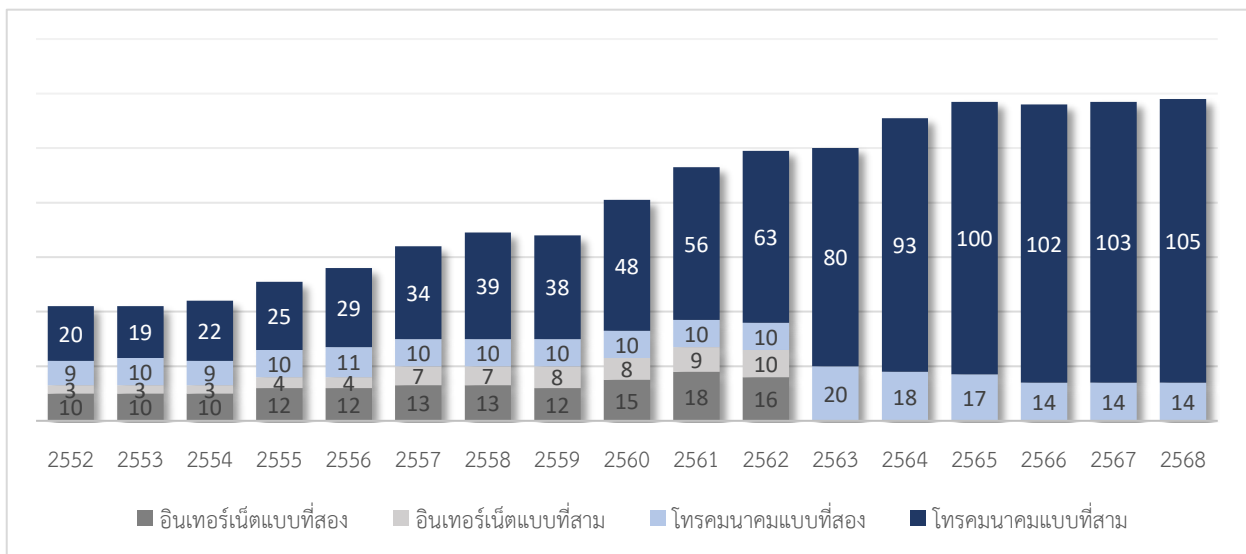
รายงานการอนุญาตประกอบกิจการโทรคมนาคม ที่มีโครงข่ายเป็นของตนเอง ไตรมาส 4/2568

1

การอนุญาต

1.1 การอนุญาตประกอบกิจการโทรคมนาคมที่มีโครงข่ายเป็นของ

ข้อมูล ณ ไตรมาส 4/2568 มีใบอนุญาตประกอบกิจการโทรคมนาคมทั้งสิ้นจำนวน 119 ใบอนุญาต โดยแบ่งเป็นใบอนุญาตประกอบกิจการโทรคมนาคมแบบที่สอง จำนวน 14 ใบอนุญาต และแบบที่สาม จำนวน 105 ใบอนุญาต ทั้งนี้ สถิติใบอนุญาตประกอบกิจการโทรคมนาคมนับตั้งแต่ปี 2552 ถึงปี 2568 แสดงได้ดังรูป



ไตรมาส 1/2568 มีผู้ได้รับใบอนุญาตประกอบกิจการโทรคมนาคมแบบที่สามรายใหม่ จำนวน 3 ใบอนุญาต โดยใช้โครงข่ายโทรคมนาคมทางสาย และโครงสร้างพื้นฐานโทรคมนาคมเพื่อให้บริการ ดังนี้

- 1) บริษัท สมาร์ทไฟเบอร์ เทคโนโลยี จำกัด มีพื้นที่การให้บริการภายในประเทศ เพื่อให้บริการโครงสร้างพื้นฐานโทรคมนาคม ได้แก่ ระบบสาย
- 2) บริษัท ทีซี สเปซ คอนเน็ค จำกัด มีพื้นที่การให้บริการภายในประเทศ เพื่อให้บริการสื่อสารผ่านดาวเทียม
- 3) บริษัท วินบลิส ซิสเต็มส์ จำกัด จำกัด มีพื้นที่การให้บริการภายในประเทศ เพื่อให้บริการ Internet of Things (IoT) และบริการโครงสร้างพื้นฐานโทรคมนาคม ได้แก่ เสา

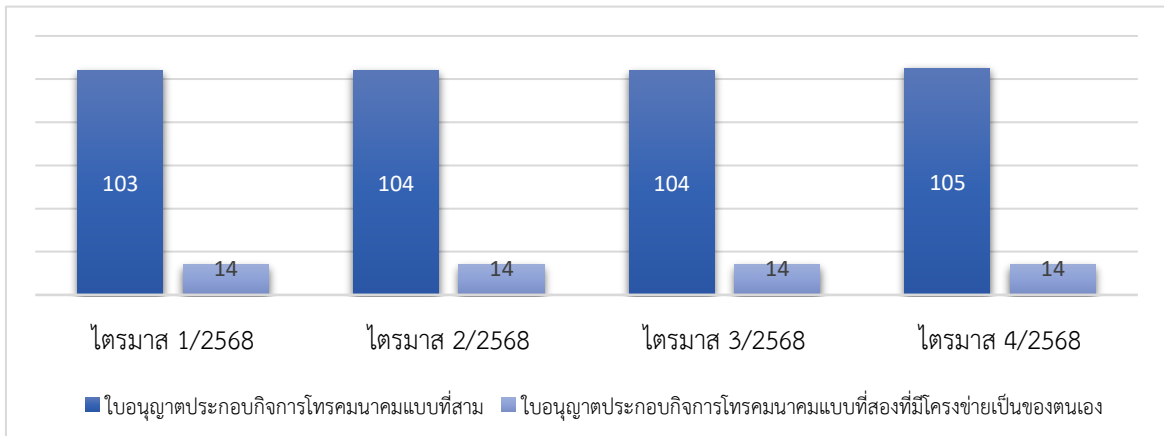
ไตรมาส 2/2568 ไม่มีผู้ได้รับใบอนุญาตประกอบกิจการโทรคมนาคมรายใหม่

ไตรมาส 3/2568 มีผู้ได้รับใบอนุญาตประกอบกิจการโทรคมนาคมแบบที่สามรายใหม่ จำนวน 1 ใบอนุญาต คือ บริษัท เอ วาย ดับบลิว คอร์ปอเรชั่น จำกัด มีพื้นที่การให้บริการภายในกรุงเทพมหานครและปริมณฑล เพื่อให้บริการอินเทอร์เน็ต และบริการโครงสร้างพื้นฐานโทรคมนาคม ได้แก่ ระบบสาย

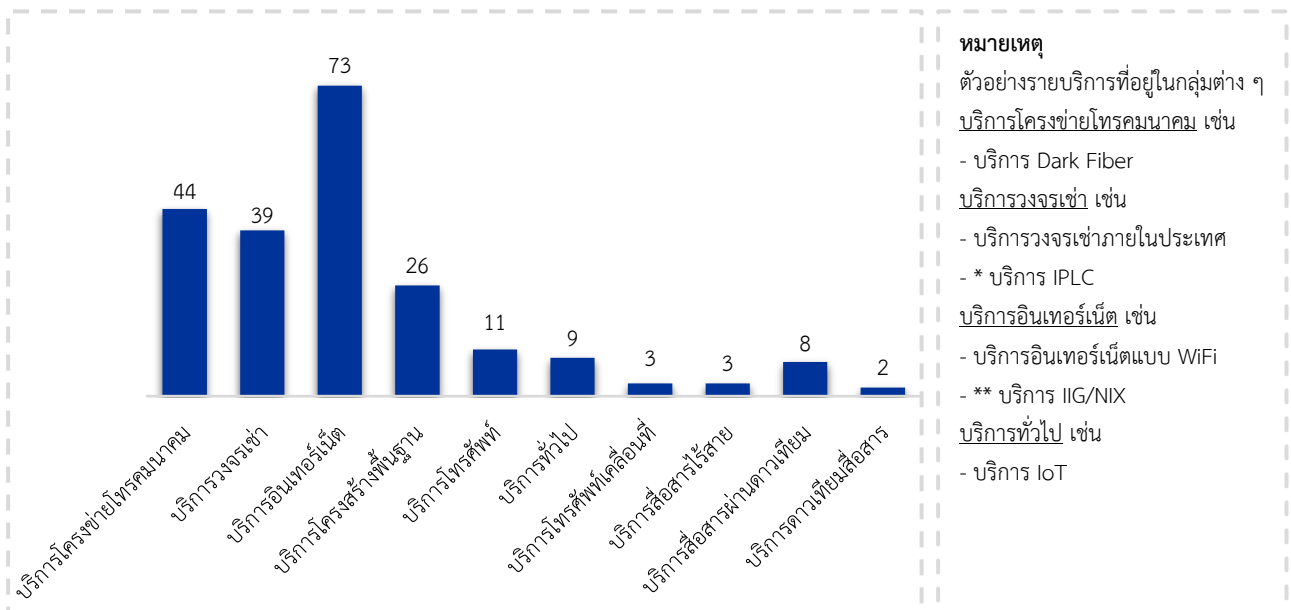
ไตรมาส 4/2568 มีผู้ได้รับใบอนุญาตประกอบกิจการโทรคมนาคมแบบที่สามรายใหม่ จำนวน 2 ใบอนุญาต โดยใช้โครงข่ายโทรคมนาคมทางสายเพื่อให้บริการ ดังนี้

- 1) ห้างหุ้นส่วนจำกัด วารินชำราบเคเบิล ที.วี มีพื้นที่การให้บริการภายในจังหวัดอุบลราชธานี เพื่อให้บริการอินเทอร์เน็ต
- 2) ห้างหุ้นส่วนจำกัด บุรีรัมย์ เน็ตเวิร์ค มีพื้นที่การให้บริการภายในจังหวัดบุรีรัมย์ เพื่อให้บริการอินเทอร์เน็ต

แผนภูมิเปรียบเทียบจำนวนผู้ได้รับใบอนุญาตแต่ละไตรมาส ประจำปี 2568



สถิติบริการที่ได้รับอนุญาตสูงสุดในปัจจุบัน ได้แก่ บริการอินเทอร์เน็ต บริการโครงข่ายโทรคมนาคม บริการวางจรเช่า และบริการโครงสร้างพื้นฐาน โดยแสดงได้ดังรูป



ข้อมูล ณ วันที่ 30 ธันวาคม 2568

หมายเหตุ : * บริการวงจรเช่าส่วนบุคคลระหว่างประเทศ (International Private Leased Circuit : IPLC) มีจำนวนผู้รับใบอนุญาตทั้งหมดจำนวน 20 ราย

** บริการอินเทอร์เน็ตเกตเวย์ระหว่างประเทศ IIG/NIX มีจำนวนผู้รับใบอนุญาตทั้งหมด 11 ราย

เมื่อเปรียบเทียบบริการของผู้รับใบอนุญาตรายใหม่ในปี 2567 และ ปี 2568 พบว่า ในปี 2567 มีผู้รับใบอนุญาตประกอบกิจการโทรคมนาคมแบบที่สาม จำนวน 5 ใบอนุญาต เพื่อให้บริการอินเทอร์เน็ตจำนวน 3 ใบอนุญาต บริการโครงสร้างพื้นฐานจำนวน 1 ใบอนุญาต บริการโทรศัพท์ประจำที่จำนวน 1 ใบอนุญาต และ บริการเสียงผ่านอินเทอร์เน็ต (VoIP : Voice over Internet Protocol) จำนวน 1 ใบอนุญาต และในปี 2568 มีผู้รับใบอนุญาตประกอบกิจการโทรคมนาคมแบบที่สามรายใหม่ จำนวน 6 ใบอนุญาต เพื่อให้บริการโครงสร้างพื้นฐานจำนวน 3 ใบอนุญาต บริการดาวเทียมสื่อสารจำนวน 1 ใบอนุญาต และบริการอินเทอร์เน็ตจำนวน 3 ใบอนุญาต ดังนั้น บริการที่ได้รับอนุญาตมากที่สุด คือ บริการอินเทอร์เน็ตและบริการโครงสร้างพื้นฐานตามลำดับ

ในปัจจุบันมีผู้รับใบอนุญาตประกอบกิจการโทรคมนาคมแบบที่สามในกิจการดาวเทียม จำนวน 8 ราย ส่วนใหญ่เปิดให้บริการแล้ว มีเพียง บริษัท สเปซ เทค อินโนเวชั่น จำกัด และบริษัท ทีซี สเปซ คอนเน็ค จำกัด ที่ยังไม่เปิดให้บริการ

ตารางแสดงผู้รับใบอนุญาตประกอบกิจการโทรคมนาคมแบบที่สามในกิจการดาวเทียม

ลำดับ	ชื่อผู้รับใบอนุญาต	เลขที่ใบอนุญาต	วันที่ได้รับใบอนุญาต	วันสิ้นสุดการอนุญาต
1	บริษัท ไทยคม จำกัด (มหาชน)	TEL3/2555/002	26 มิ.ย. 55	25 มิ.ย. 75
2	บริษัท ทีซี บรอดคาสติ้ง จำกัด	TEL3/2558/005	10 พ.ย. 58	9 พ.ย. 73
3	บริษัท มิว สเปซ แอนด์ แอควานซ์ เทคโนโลยี จำกัด	TEL3/2560/009	18 ต.ค. 60	17 ต.ค. 75
4	บริษัท เนชั่น สเปซ แอนด์ เทคโนโลยี จำกัด	TEL3/2564/006	10 ก.พ. 64	17 ต.ค. 75
5	บริษัท โทรคมนาคมแห่งชาติ จำกัด (มหาชน)	TEL3/2564/001	7 ม.ค. 64	15 พ.ค. 86
6	บริษัท สเปซ เทค อินโนเวชั่น จำกัด	TEL3/2566/003	16 พ.ค. 66	15 พ.ค. 86
7	บริษัท ทีซี สเปซ คอนเน็ค จำกัด	TEL3/2568/002	30 ม.ค. 68	29 ม.ค. 88
8	บริษัท บลู โซลูชั่น จำกัด (มหาชน)	TEL3/2564/010	9 มิ.ย. 64	8 มิ.ย. 79

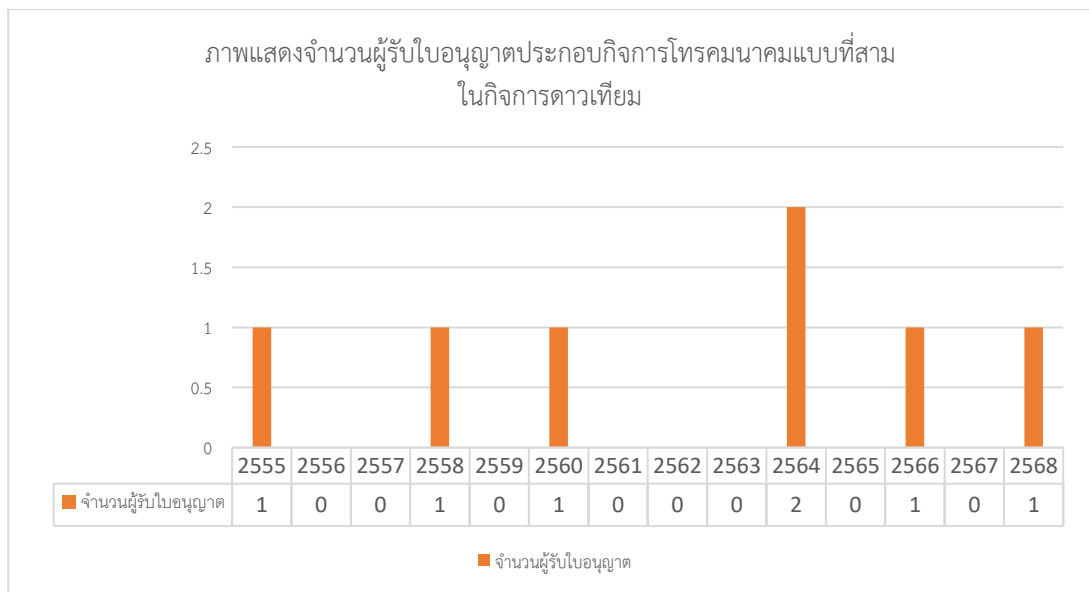
ผู้รับใบอนุญาตดังกล่าวข้างต้น สามารถประกอบกิจการด้วยการเข้าใช้ช่องสัญญาณดาวเทียมต่างชาติ หรือการประกอบกิจการด้วยดาวเทียมของตนเอง ทั้งนี้ ต้องได้รับอนุญาตตาม ประกาศ กสทช. เรื่อง หลักเกณฑ์และวิธีการอนุญาตให้ใช้ช่องสัญญาณดาวเทียมต่างชาติในการให้บริการในประเทศ หรือประกาศ กสทช. ที่เกี่ยวกับการอนุญาตให้ใช้สิทธิในการเข้าใช้วงโคจรดาวเทียมแล้วแต่กรณี ปัจจุบันมีผู้รับใบอนุญาตให้ใช้ช่องสัญญาณดาวเทียมต่างชาติในการให้บริการในประเทศ จำนวน 2 ราย ได้แก่ 1) บริษัท ทีซี บรอดคาสติ้ง จำกัด และ 2) บริษัท โทรคมนาคมแห่งชาติ จำกัด (มหาชน) นอกจากนี้ ยังมีผู้รับใบอนุญาตที่ได้รับสิทธิในการเข้าใช้วงโคจรของประเทศไทยจำนวน 3 ราย โดยมีรายละเอียดแสดงดังตาราง

ลำดับ	ชื่อผู้รับใบอนุญาต	ตำแหน่งวงโคจร	วันที่ได้รับอนุญาต	วันสิ้นสุดการอนุญาต
1	บริษัท โทรคมนาคมแห่งชาติ จำกัด (มหาชน)	119.5 องศาตะวันออก*	11 ก.ย. 64	31 ก.ค. 69
		78.5 องศาตะวันออก*	11 ก.ย. 64	31 ธ.ค. 75
		126 องศาตะวันออก**	16 พ.ค. 66	15 พ.ค. 86
2	บริษัท สเปซ เทค อินโนเวชั่น จำกัด	78.5 องศาตะวันออก**	16 พ.ค. 66	15 พ.ค. 86
		119.5 องศาตะวันออก**	16 พ.ค. 66	15 พ.ค. 86
3	บริษัท ทีซี สเปซ คอนเน็ค จำกัด	50.5 องศาตะวันออก***	21 ต.ค. 67	20 ต.ค. 87

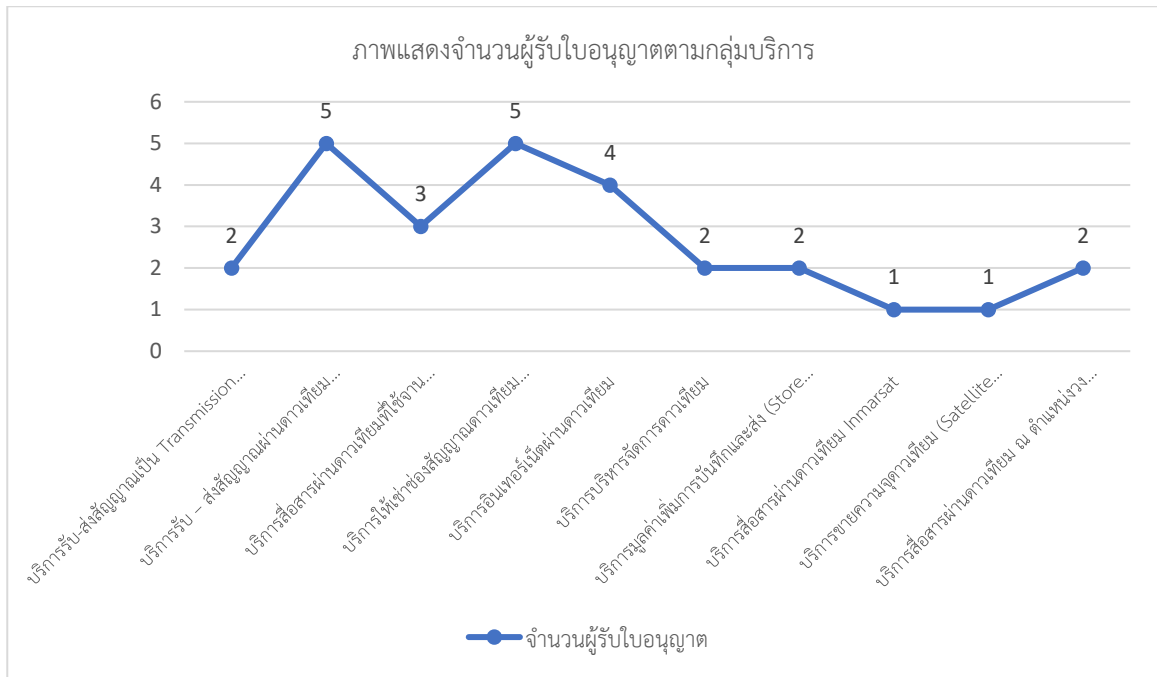
หมายเหตุ : * ตามข้อ 41 ของประกาศ กสทช. เรื่อง หลักเกณฑ์และวิธีการอนุญาตให้ใช้สิทธิในการเข้าใช้วงโคจรดาวเทียม

** ตามประกาศ กสทช. เรื่อง หลักเกณฑ์และวิธีการอนุญาตให้ใช้สิทธิในการเข้าใช้วงโคจรดาวเทียมในลักษณะจัดชุด (Package)

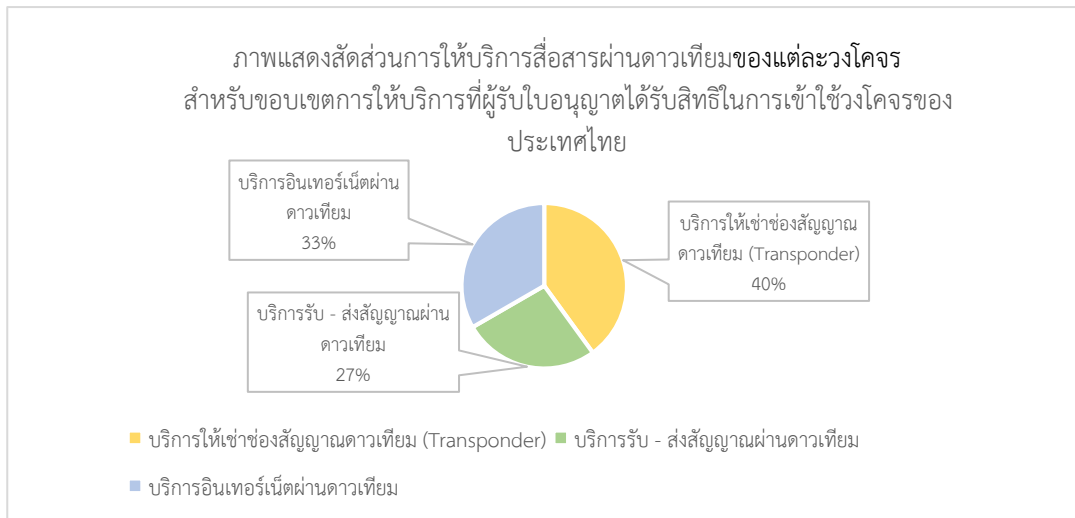
*** ตามประกาศ กสทช. เรื่องหลักเกณฑ์และวิธีการอนุญาตให้ใช้สิทธิในการเข้าใช้วงโคจรดาวเทียม ณ ตำแหน่งวงโคจร 50.5 51 และ 142 องศาตะวันออก



ในการประกอบกิจการโทรคมนาคมในกิจการดาวเทียมมีวัตถุประสงค์หลักเพื่อการสื่อสารทางเสียง ข้อมูล หรือการเข้าถึงอินเทอร์เน็ตในพื้นที่ห่างไกล และรองรับการสื่อสารบนเรือ อากาศยาน รวมถึงการถ่ายทอดสัญญาณโทรทัศน์ระหว่างประเทศ โดยปัจจุบันจากลักษณะการให้บริการของผู้รับใบอนุญาตจำแนกเป็น 10 รายบริการ แสดงดังรูป



โดยบริการโทรคมนาคมในกิจการดาวเทียม ของผู้รับใบอนุญาตได้รับสิทธิในการเข้าใช้วงโคจรของประเทศไทย ทั้ง 3 ราย ได้แก่ บริการให้เช่าช่องสัญญาณดาวเทียม และบริการรับ - ส่งสัญญาณผ่านดาวเทียม การให้บริการอินเทอร์เน็ตผ่านดาวเทียม คิดเป็นร้อยละ 40 27 และ 33 ตามลำดับ แสดงดังรูป



บริการโทรคมนาคมในกิจการดาวเทียม ของผู้รับใบอนุญาตให้ใช้ช่องสัญญาณดาวเทียมต่างชาติในการให้บริการในประเทศ ได้แก่ 1) บริการให้เช่าช่องสัญญาณดาวเทียม 2) บริการรับ - ส่งสัญญาณผ่านดาวเทียม 3) บริการรับ - ส่งสัญญาณเป็น Transmission Platform 4) บริการอินเทอร์เน็ตผ่านดาวเทียม 5) บริการมูลค่าเพิ่มการบันทึกและการส่ง และ 6) บริการ VSAT แสดงดังตาราง

ลำดับ	ชื่อผู้รับใบอนุญาต	ชื่อดาวเทียม	บริการโทรคมนาคม	วันสิ้นสุดการอนุญาต
1	บริษัท ทีซี บรอดคาสติ้ง จำกัด	CHINASAT-12	- บริการรับ - ส่งสัญญาณเป็น Transmission Platform	31 มี.ค. 69

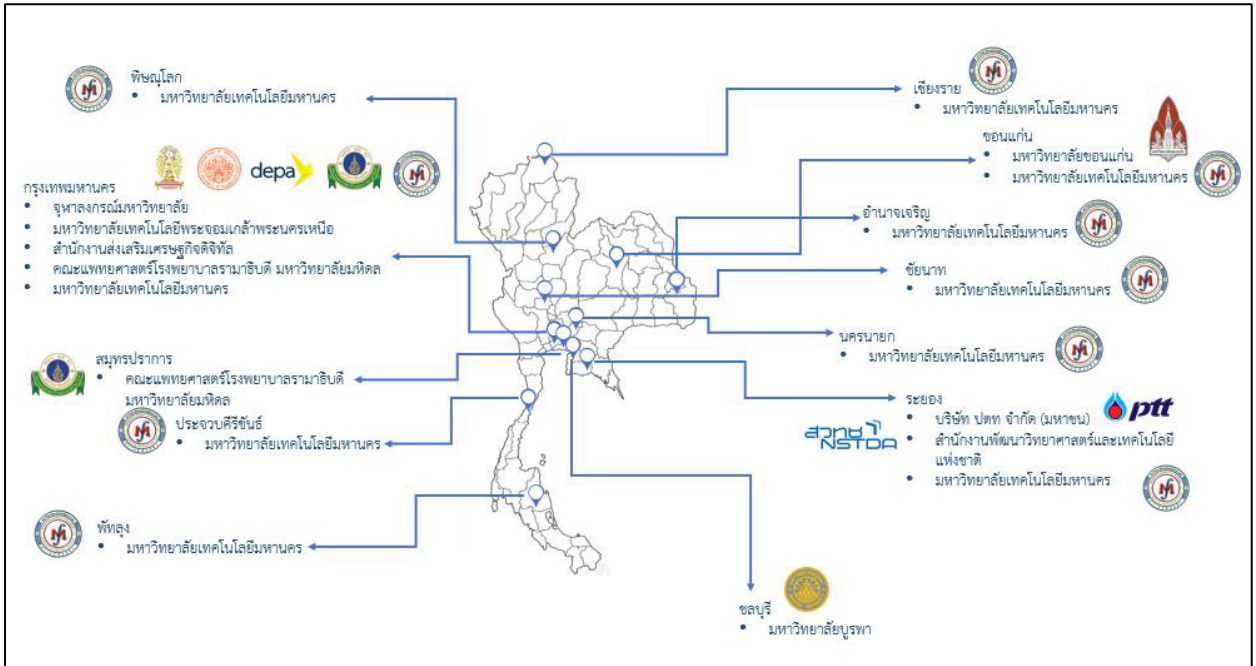
ลำดับ	ชื่อผู้รับใบอนุญาต	ชื่อดาวเทียม	บริการโทรคมนาคม	วันสิ้นสุดการอนุญาต
			- บริการรับ - ส่งสัญญาณผ่านดาวเทียม (Satellite Uplink /Downlink Service) - บริการสื่อสารผ่านดาวเทียมที่ใช้จานสายอากาศขนาดเล็ก (Public Very Small Aperture Terminal (VSAT) Service) - บริการอินเทอร์เน็ตผ่านดาวเทียม - บริการให้เช่าช่องสัญญาณดาวเทียม (Transponder)	
		Globalstar	- บริการมูลค่าเพิ่มการบันทึกและการส่ง (Store - and - Retrieve - Value - Added - Service) ได้แก่ บริการติดตามระบุพิกัดตำแหน่ง	14 พ.ย. 70
		AsiaSat 7	- บริการให้เช่าช่องสัญญาณดาวเทียม (Transponder)	31 มี.ค. 69
		AsiaSat 9	- บริการให้เช่าช่องสัญญาณดาวเทียม (Transponder)	31 มี.ค. 69
2	บริษัท โทรคมนาคมแห่งชาติ จำกัด (มหาชน)	AsiaSat 5	- บริการรับ - ส่งสัญญาณเป็น Transmission Platform - บริการให้เช่าช่องสัญญาณดาวเทียม (Transponder)	31 มี.ค. 69
		OneWeb	- บริการขายความจุดาวเทียม (Satellite Network Capacity) - บริการรับ-ส่งสัญญาณผ่านดาวเทียม (Satellite Uplink/Downlink Service)	26 พ.ค. 72

หมายเหตุ : * ตามบทเฉพาะกาลข้อ 17 ของประกาศ กสทช. เรื่อง หลักเกณฑ์และวิธีการอนุญาตให้ใช้ช่องสัญญาณดาวเทียมต่างชาติในการให้บริการในประเทศ

1.2 การอนุญาตให้มีผู้ประสานงานพื้นที่กำกับดูแลเป็นการเฉพาะ (Regulatory Sandbox)

ตามประกาศ กสทช. เรื่อง หลักเกณฑ์การอนุญาตให้ใช้คลื่นความถี่เพื่อการพัฒนาและทดสอบนวัตกรรมในพื้นที่กำกับดูแลเป็นการเฉพาะ (Regulatory Sandbox) เพื่อการพัฒนาและทดสอบนวัตกรรมในพื้นที่กำกับดูแลเป็นการเฉพาะ เพื่อสนับสนุนกิจกรรมการทดสอบ วิจัย และพัฒนานวัตกรรมทางโทรคมนาคม ภายใต้วัตถุประสงค์ 3 แนวทาง ดังนี้ 1) การวิจัยและพัฒนา การทดลอง หรือการทดสอบการใช้งานเทคโนโลยีใหม่ 2) การทดสอบการรบกวนหรือการร่วมใช้คลื่นความถี่ระหว่างเทคโนโลยีที่แตกต่างกัน และ 3) การทดสอบระบบโครงข่ายก่อนการใช้งานเชิงพาณิชย์

ในไตรมาส 4 ของปี 2568 มีผู้ประสานงานพื้นที่กำกับดูแลเป็นการเฉพาะทั้งสิ้นจำนวน 9 ราย มีพื้นที่สำหรับดำเนินการพัฒนาและทดสอบนวัตกรรม แสดงดังภาพ



ภาพแสดง การอนุญาตเป็นพื้นที่กำกับดูแลเป็นการเฉพาะ

ทั้งนี้ มีผู้ประสานงานพื้นที่กำกับดูแลเป็นการเฉพาะ จำนวน 3 ราย ได้แก่ 1) สำนักงานส่งเสริมเศรษฐกิจดิจิทัล 2) บริษัท ปตท. จำกัด (มหาชน) 3) มหาวิทยาลัยเทคโนโลยีมหานคร โดยที่ลำดับที่ 1) แจ้งว่าไม่มีความคืบหน้า ทั้งนี้ ลำดับที่ 2) และ 3) นำส่งความมีความคืบหน้าการพัฒนาและทดสอบนวัตกรรม ดังนี้

บริษัท ปตท. จำกัด (มหาชน) รายงานผลการประยุกต์ใช้งานเกี่ยวกับการพัฒนาด้านเทคโนโลยีอวกาศ ดำเนินการโดยสำนักงานพัฒนาเทคโนโลยีอวกาศและภูมิสารสนเทศ (องค์การมหาชน) เป็นการจำลองการทำงานของดาวเทียมในโครงการ The CubeSat Quest 2025 “Exploring the beyond” ใช้คลื่นความถี่ย่าน 2.4 - 2.5 GHz กำลังส่ง 100 mW เพื่อสร้างเสริมทักษะด้านเทคโนโลยีอวกาศและส่งต่อองค์ความรู้ให้กลุ่มเยาวชน โดยระบบสื่อสารจะถูกติดตั้งบนอุปกรณ์จำลองการทำงานของดาวเทียม CubeSat เพื่อปฏิบัติการกิจกรรมกับระบบอื่น ๆ และ CubeSat จะถูกส่งไปปฏิบัติการกิจในอวกาศด้วยอากาศยานไร้คนขับ (Drone) บนความสูงประมาณ 500 เมตร ซึ่ง Drone จะเคลื่อนที่ในพื้นที่ 100 ตารางเมตร เป็นระยะเวลา 5 นาที และส่งสถานะของอุปกรณ์ต่าง ๆ สู่สถานีภาคพื้น (Ground Station) โดยไม่ปรากฏการรบกวนคลื่นความถี่ มีผลการวัดค่ากำลังส่งออกอากาศสมมูลแบบไอโซทรอปิกในช่วง 41.14 dBm (E.I.R.P) ถึง -30.35 dBm (E.I.R.P)

มหาวิทยาลัยเทคโนโลยีมหานคร รายงานผลการประยุกต์ใช้งานการสื่อสารดาวเทียม โดยมีการดำเนินการบำรุงรักษาสถานีลูกข่าย P40K ตามรอบการบำรุงรักษา โดยทีมวิศวกรของ GalaxySpace และมหาวิทยาลัยเทคโนโลยีมหานครได้ร่วมกันดำเนินการแก้ไขและปรับปรุงระบบ พร้อมทดสอบการทำงานเบื้องต้นภายใต้พื้นที่กำกับดูแลเป็นการเฉพาะในกรุงเทพมหานครและจังหวัดนครนายก เพื่อยืนยันความพร้อมก่อนขยายการทดสอบไปยังพื้นที่อื่น ภายหลังการทดสอบเบื้องต้นดังกล่าว และดำเนินการทดสอบในพื้นที่กำกับดูแลเป็นการเฉพาะนอกกรุงเทพมหานคร ได้แก่ จังหวัดขอนแก่น อานาจเจริญ ชัยนาท พิษณุโลก และเชียงราย เพื่อประเมินศักยภาพด้านความครอบคลุมและการเชื่อมต่อของระบบสื่อสารผ่านดาวเทียมระหว่างสถานีลูกข่ายและในพื้นที่ต่างจังหวัดกับสถานีเชื่อมโยงสัญญาณหลัก ณ กรุงเทพมหานคร โดยผลการทดสอบ พบว่ามีการใช้สถานีเชื่อมโยงสัญญาณเพียงแห่งเดียวในกรุงเทพมหานครที่สามารถเชื่อมต่อกับสถานีลูกข่ายในทุกพื้นที่ที่ทำการทดลองได้อย่างครบถ้วน

ตารางแสดงการนำส่งรายงานผลความคืบหน้าของการพัฒนาและทดสอบนวัตกรรม ณ ไตรมาส 4/2568

ลำดับ	ผู้ประสานงานพื้นที่กำกับดูแลเป็นการเฉพาะ	ส่งรายงาน	เหตุผลการไม่นำส่ง
1	สำนักงานส่งเสริมเศรษฐกิจดิจิทัล (depa)	<input checked="" type="checkbox"/>	
2	บริษัท ปตท. จำกัด (มหาชน)	<input checked="" type="checkbox"/>	
3	มหาวิทยาลัยเทคโนโลยีมหานคร	<input checked="" type="checkbox"/>	
4	มหาวิทยาลัยเทคโนโลยีพระจอมเกล้าพระนครเหนือ		อยู่ระหว่างเสนอและนำส่ง
5	จุฬาลงกรณ์มหาวิทยาลัย		อยู่ระหว่างขออนุมัติ จากกองทุน กทปส.
6	คณะวิศวกรรมศาสตร์ มหาวิทยาลัยบูรพา		ไม่มีการดำเนินการ
7	มหาวิทยาลัยขอนแก่น		
8	สำนักงานพัฒนาวิทยาศาสตร์และเทคโนโลยีแห่งชาติ (สวทช.)		
9	คณะแพทยศาสตร์โรงพยาบาลรามาธิบดี มหาวิทยาลัยมหิดล		

ในส่วนของผู้ประสานงานพื้นที่กำกับดูแลเป็นการเฉพาะ จำนวน 6 ราย ที่ยังไม่นำส่งรายงานความคืบหน้าในการพัฒนาและทดสอบนวัตกรรม สำนักงาน กสทช. ได้ดำเนินการติดตามความคืบหน้าในการพัฒนาและทดสอบนวัตกรรม ผ่านทางไปรษณีย์อิเล็กทรอนิกส์ นอกจากนี้ สำนักงาน กสทช. ได้แจ้งผู้ประสานงานพื้นที่กำกับดูแลเป็นการเฉพาะ ที่จะสิ้นสุดการอนุญาตในช่วงปี 2569 - 2571 จำนวน 3 ราย ได้แก่ มหาวิทยาลัยเทคโนโลยีพระจอมเกล้าพระนครเหนือ 1) มหาวิทยาลัยเทคโนโลยีพระจอมเกล้าพระนครเหนือ 2) คณะวิศวกรรมศาสตร์ มหาวิทยาลัยบูรพา และ 3) มหาวิทยาลัยขอนแก่น เพื่อทราบและดำเนินการขอเป็นผู้ประสานงานพื้นที่กำกับดูแลอีกครั้งเพื่อความต่อเนื่องในการพัฒนาและทดสอบนวัตกรรม

2.4 การสิ้นสุดการอนุญาต

ไตรมาส 1/2568 มีการสิ้นสุดการอนุญาต 1 ใบอนุญาต คือ บริษัท ทัช ไอที เทคโนโลยี จำกัด เลขที่ TEL3/2564/017 เนื่องจากไม่ได้ดำเนินการชำระค่าธรรมเนียมใบอนุญาตประกอบกิจการโทรคมนาคม ประจำปี 2565 และประจำปี 2566 ตามประกาศ กสทช. เรื่อง ค่าธรรมเนียมใบอนุญาตประกอบกิจการโทรคมนาคมและที่แก้ไขเพิ่มเติม ทั้งนี้ เป็นไปตามมติ กสทช. ครั้งที่ 9/2568 เมื่อวันที่ 26 มีนาคม 2568 โดยมีผลนับแต่วันที่ 26 มีนาคม 2568

ไตรมาส 2/2568 ไม่มีการสิ้นสุดการอนุญาต แต่อยู่ระหว่างการดำเนินการสิ้นสุดการอนุญาต 1 ใบอนุญาต คือ บริษัท แอล เอ็กซ์ ที เน็ตเวิร์ค จำกัด เลขที่ TEL3/2564/004

ไตรมาส 3/2568 มีการสิ้นสุดการอนุญาต 1 ใบอนุญาต คือ บริษัท แอล เอ็กซ์ ที เน็ตเวิร์ค จำกัด เลขที่ TEL3/2564/004 เนื่องจากภาวะเศรษฐกิจโลกที่มีการชะลอตัวส่งผลกระทบต่อกลุ่มผู้ใช้บริการเป้าหมายที่เป็นกลุ่มบริษัทต่างชาติมีการชะลอการใช้บริการลงจนกว่าจะมีการฟื้นตัวทางเศรษฐกิจในทิศทางที่ชัดเจน จึงทำให้ไม่สามารถจัดหาผู้ใช้บริการได้ ทั้งนี้ เป็นไปตามมติ กสทช. ครั้งที่ 17/2568 เมื่อวันที่ 12 - 13 มิถุนายน 2568 โดยมีผลนับแต่วันที่ 8 กรกฎาคม 2568 และอยู่ระหว่างการดำเนินการสิ้นสุดการอนุญาต 2 ใบอนุญาต คือ บริษัท เทโลเนียร์ จำกัด เลขที่ TEL3/2565/008 และบริษัท ออลโร้ท คอมบิเนชั่น เซ็นทริก จำกัด เลขที่ TEL3/2565/005

ไตรมาส 4/2568 มีการสิ้นสุดการอนุญาต 1 ใบอนุญาต คือ บริษัท เทโลเนียร์ จำกัด เลขที่ TEL3/2565/008 เนื่องจากรูปแบบแผนธุรกิจเปลี่ยนแปลงไป ทั้งนี้ เป็นไปตามมติ กสทช. ครั้งที่ 34/2568 (ต่อเนื่อง) เมื่อวันที่ 12 พฤศจิกายน 2568 และวันที่ 14 พฤศจิกายน 2568 โดยให้มีผลสิ้นสุดในวันที่ 29 พฤศจิกายน 2568 และอยู่ระหว่างการดำเนินการสิ้นสุดการอนุญาต 2 ใบอนุญาต คือ บริษัท ออลโร้ท คอมบิเนชั่น เซ็นทริก จำกัด เลขที่ TEL3/2565/005 และบริษัท เอล คอม จำกัด เลขที่ TEL3/2565/009



2.5 การเปลี่ยนแปลงข้อมูลนิติบุคคล

ลำดับ	รายชื่อผู้รับใบอนุญาต	ใบอนุญาตเลขที่	วันที่เห็นชอบเปลี่ยนแปลงข้อมูล	รายละเอียดการเปลี่ยนแปลงข้อมูลนิติบุคคล
1.	บริษัท สนุก ชิสเต็มส์ (ประเทศไทย) จำกัด	TEL3/2566/001	3 พฤศจิกายน 2568	ที่อยู่ กรรมการ ผู้ถือหุ้น และกรรมการซึ่งลงชื่อผูกพันบริษัท
2.	บริษัท เนชั่น สเปซ แอนด์ เทคโนโลยี จำกัด	TEL3/2564/006	12 พฤศจิกายน 2568	ที่อยู่ในการจัดส่งเอกสาร และกรรมการ
3.	บริษัท ดิงส์ ออน เน็ต จำกัด	TEL3/2561/008	25 ธันวาคม 2568	ที่อยู่ ทุนจดทะเบียน กรรมการ ผู้ถือหุ้น และกรรมการซึ่งลงชื่อผูกพันบริษัท
4.	บริษัท ฟิต เทเลคอม จำกัด	TEL3/2557/004	อยู่ระหว่างดำเนินการ	กรรมการ ผู้ถือหุ้น และกรรมการซึ่งลงชื่อผูกพันบริษัท
5.	บริษัท ทรุ มูฟ เอช ยูนิเวอร์แซล คอมมิวนิเคชั่น จำกัด	TEL2/F/2566/001 TEL3/2555/003	อยู่ระหว่างดำเนินการ	ทุนจดทะเบียน กรรมการ และผู้ถือหุ้น
6.	บริษัท ทรุ อินเทอร์เน็ต คอร์ปอเรชั่น จำกัด	TEL2/F/2560/001 TEL3/2549/003	อยู่ระหว่างดำเนินการ	กรรมการ
7.	บริษัท สาครเคเบิล จำกัด	TEL3/2563/003	อยู่ระหว่างดำเนินการ	กรรมการ ผู้ถือหุ้น และกรรมการซึ่งลงชื่อผูกพันบริษัท
	รวม	7		

2.6 การติดตามการให้บริการวงจรเช่าส่วนบุคคลระหว่างประเทศ (International Private Leased Circuit - IPLC)

ตามมติที่ประชุม กสทช. ครั้งที่ 9/2568 เมื่อวันที่ 26 มีนาคม 2568 ประกอบกับข้อสั่งเกต/ข้อสั่งการของที่ประชุม กสทช. ดังกล่าว ได้มีข้อกำหนดการจัดส่งข้อมูลรายได้จากการให้บริการ IPLC บริการ IIG บริการ International IP – VPN และบริการให้เช่าใช้โครงข่ายใยแก้วนำแสงแบบ dark fiber ในเงื่อนไขในการอนุญาต ดังนี้

“ผู้รับใบอนุญาตแยกรายได้จากการให้บริการวงจรเช่าส่วนบุคคลระหว่างประเทศ (International Private Leased Circuit : IPLC) บริการอินเทอร์เน็ตเกตเวย์ระหว่างประเทศ (International Internet Gateway : IIG) บริการวงจรเช่าเสมือนส่วนบุคคลระหว่างประเทศ (International Internet Protocol Virtual Private Network : International IP - VPN) และบริการให้เช่าใช้โครงข่ายใยแก้วนำแสงแบบ dark fiber จากรายได้จากการประกอบกิจการโทรคมนาคมแบบที่สอง (ที่มีโครงข่ายเป็นของตนเอง) และรายได้จากการประกอบกิจการโทรคมนาคมแบบที่สามอย่างชัดเจน และให้จัดส่งข้อมูลรายได้จากการให้บริการ IPLC บริการ IIG บริการ International IP - VPN และบริการให้เช่าใช้โครงข่ายใยแก้วนำแสงแบบ dark fiber ซึ่งได้รับการรับรองโดยกรรมการผู้มีอำนาจลงนามผูกพันบริษัทหรือผู้สอบบัญชีรับอนุญาตตามกฎหมายเป็นประจำทุกปี พร้อมการดำเนินการชำระค่าธรรมเนียมใบอนุญาตประกอบกิจการโทรคมนาคมตามประกาศคณะกรรมการกิจการกระจายเสียง กิจการโทรทัศน์ และกิจการโทรคมนาคมแห่งชาติ เรื่อง ค่าธรรมเนียมใบอนุญาตประกอบกิจการโทรคมนาคมและที่แก้ไขเพิ่มเติม” โดยให้เริ่มจัดส่งข้อมูลดังกล่าวตั้งแต่วันที่ 1 มกราคม 2567 (จัดเก็บปี

2568) หรือตั้งแต่วันที่ 30 พฤษภาคม 2568 เป็นต้นไป ทั้งนี้ ไตรมาส 4/2568 ไม่มีผู้รับใบอนุญาตนำส่งข้อมูล รายได้จากการให้บริการดังกล่าว

2.7 จำนวนผู้ใช้บริการ

สำนักงาน กสทช. ได้จัดทำข้อมูลจำนวนผู้ใช้บริการโทรคมนาคมใน 5 บริการหลัก ได้แก่ บริการโทรศัพท์ประจำที่ บริการโทรศัพท์เคลื่อนที่ บริการอินเทอร์เน็ตความเร็วสูง บริการวิทยุคมนาคมเฉพาะกิจ ระบบ Trunked Radio และบริการวงจรเช่าส่วนบุคคลระหว่างประเทศ (International Private Leased Circuit : IPLC) โดยสามารถสรุปได้ดังตาราง

บริการ	จำนวนผู้ใช้บริการ (ราย) ไตรมาสที่ 4/2568
1. บริการโทรศัพท์ประจำที่	3,755,049
2. บริการโทรศัพท์เคลื่อนที่	109,610,000
3. บริการอินเทอร์เน็ตความเร็วสูง	10,917,852
4. บริการวิทยุคมนาคมเฉพาะกิจระบบ Trunk Radio	339
5. บริการวงจรเช่าส่วนบุคคลระหว่างประเทศ (International Private Leased Circuit: IPLC)	173

- หมายเหตุ : 1. ข้อมูลบริการ 1 - 3 เป็นข้อมูลจากสำนักวิชาการและจัดการทรัพยากรโทรคมนาคม (วท.) ข้อมูล ณ วันที่ 27 พฤศจิกายน 2568
2. ข้อมูลบริการ 4 - 5 เป็นข้อมูลจากผู้รับใบอนุญาตประกอบกิจการโทรคมนาคมที่มีโครงข่ายเป็นของตนเอง ณ วันที่ 31 ธันวาคม 2567