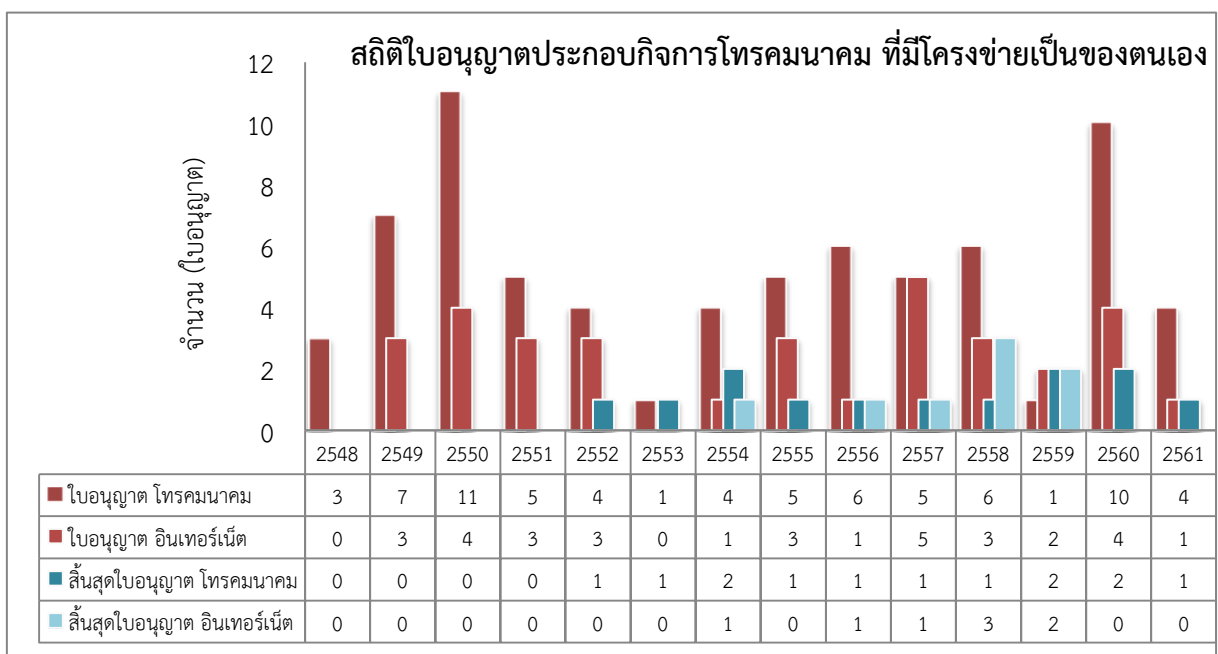
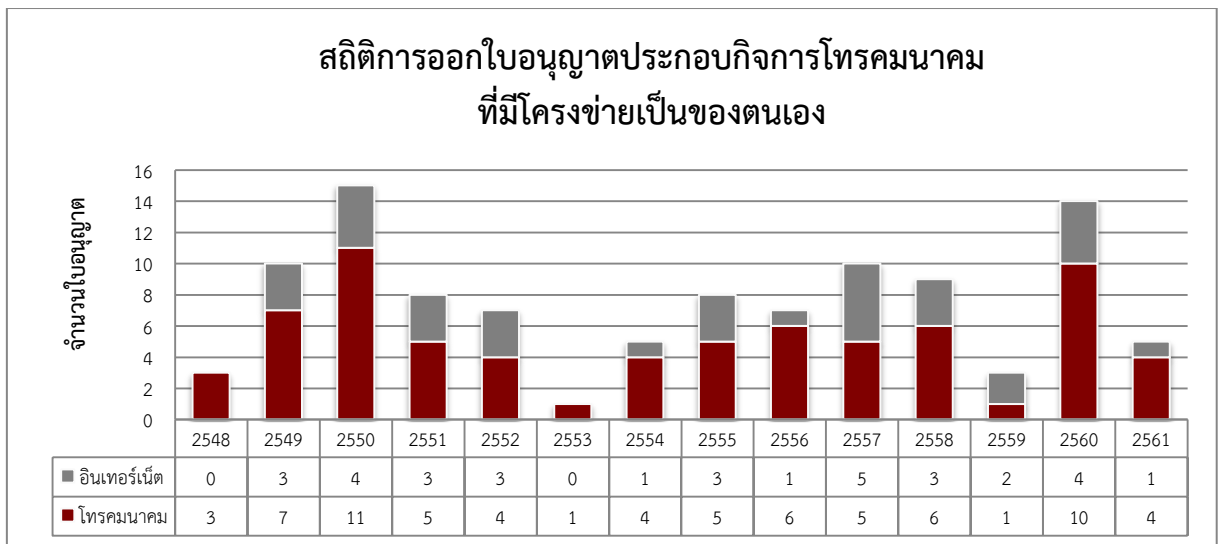


รายงานการอนุญาตประกอบกิจการโทรคมนาคม ที่มีโครงข่ายเป็นของตนเอง ประกอบด้วย

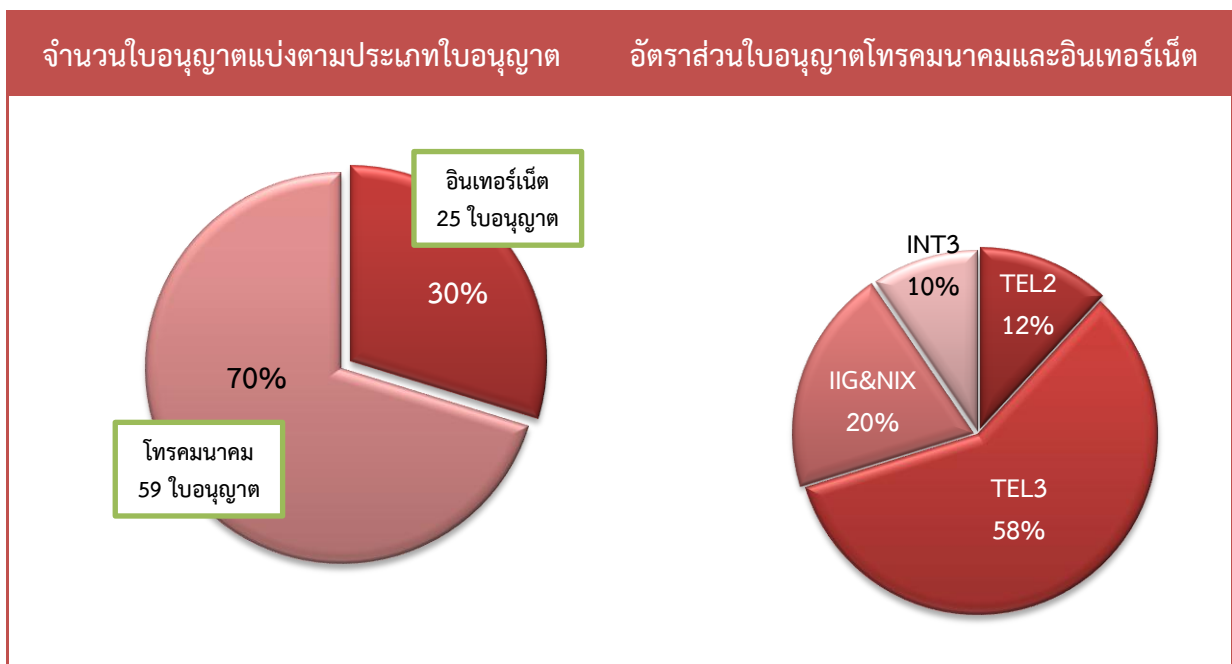
- ใบอนุญาตประกอบกิจการโทรคมนาคมแบบที่สอง ที่มีโครงข่ายเป็นของตนเอง (TEL2)
- ใบอนุญาตประกอบกิจการโทรคมนาคมแบบที่สาม (TEL3)
- ใบอนุญาตการให้บริการอินเทอร์เน็ตเกตเวย์ระหว่างประเทศ และบริการชุมสายอินเทอร์เน็ตแบบที่สอง ที่มีโครงข่ายเป็นของตนเอง (IIG&NIX)
- ใบอนุญาตการให้บริการอินเทอร์เน็ตแบบที่สาม (INT3)
- ใบอนุญาตให้ใช้คลื่นความถี่เพื่อการทดลองหรือการทดสอบเป็นการชั่วคราวในกิจการวิทยุคมนาคม และกิจการโทรคมนาคม



1. จำนวนผู้รับใบอนุญาตในปัจจุบัน

คณะกรรมการกิจการกระจายเสียง กิจการโทรทัศน์ และกิจการโทรคมนาคมแห่งชาติ (กสทช.) มีการออกใบอนุญาตประกอบกิจการโทรคมนาคม ที่มีโครงข่ายเป็นของตนเอง จำนวนทั้งสิ้น 105 ใบอนุญาต แบ่งเป็นใบอนุญาตประกอบกิจการโทรคมนาคม จำนวน 72 ใบอนุญาต และใบอนุญาตการให้บริการอินเทอร์เน็ต จำนวน 33 ใบอนุญาต โดยผู้รับใบอนุญาตที่ยังคงสถานะการให้บริการ มีจำนวนทั้งสิ้น 84 ใบอนุญาต แบ่งเป็นผู้รับใบอนุญาตประกอบกิจการโทรคมนาคมจำนวน 59 ใบอนุญาต และผู้รับใบอนุญาตการให้บริการอินเทอร์เน็ตจำนวน 25 ใบอนุญาต ซึ่งสามารถแยกตามประเภทใบอนุญาตได้ ดังนี้

ประเภทใบอนุญาต	จำนวน (ใบอนุญาต)	สถานะการให้บริการ จำนวน (ใบอนุญาต)	
		เริ่มให้บริการแล้ว	ยังไม่เริ่มให้บริการ
TEL2	10	10	-
TEL3	49	38	11
IIG&NIX	17	13	4
INT3	8	8	-
รวมทั้งสิ้น	84	69	15



2. การอนุญาตประกอบกิจการโทรคมนาคม ประจำปี 2561

2.1 การออกใบอนุญาตใหม่

เป็นการออกใบอนุญาตให้แก่ผู้ขอรับใบอนุญาตรายใหม่ มีจำนวนทั้งสิ้น 2 ใบอนุญาต และอยู่ระหว่างการดำเนินการจำนวน 6 ใบอนุญาต ดังนี้

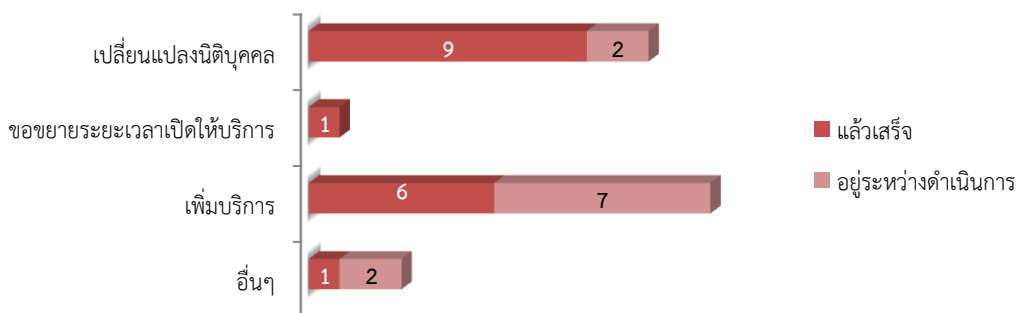
ที่	บริษัท	ประเภท	สถานะ
1.	บจ.เฟิร์สไมล์	TEL3	อยู่ระหว่างดำเนินการ
2.	บจ.วาย-ฟาย เฟิร์ส	IIG&NIX	แล้วเสร็จ
3.	บจ.แพลท เนรา	TEL3	แล้วเสร็จ
4.	บจ.วาย-ฟาย เฟิร์ส	TEL3	อยู่ระหว่างดำเนินการ
5.	บจ.ไอมีเดีย เทคโนโลยี	TEL3	อยู่ระหว่างดำเนินการ
6.	กรุงเทพมหานคร	TEL3	อยู่ระหว่างดำเนินการ
7.	บจ.กรุงเทพธนาคาร	TEL3	อยู่ระหว่างดำเนินการ
8.	บจ.ติงส์ ออน เน็ต	TEL3	อยู่ระหว่างดำเนินการ

2.2 การพิจารณาคำขอ

มีการดำเนินการตามคำขอของผู้รับใบอนุญาตในการพิจารณาเกี่ยวกับการเปลี่ยนแปลงข้อมูลนิติบุคคล การขอต่ออายุใบอนุญาต การขอขยายระยะเวลาการเปิดให้บริการ และการขอเพิ่มบริการภายใต้เงื่อนไขในการอนุญาต มีจำนวนทั้งสิ้น 28 เรื่อง ดังนี้

เรื่อง	แล้วเสร็จ (เรื่อง)	อยู่ระหว่างดำเนินการ (เรื่อง)
การขอเปลี่ยนแปลงนิติบุคคล	9	2
การขอต่ออายุใบอนุญาต	-	-
การขอขยายระยะเวลาการเปิดให้บริการ	1	-
การขอเพิ่มบริการ	6	7
อื่นๆ	1	2
รวมทั้งสิ้น	17	11

กราฟแสดงจำนวนการดำเนินการตามคำขอของผู้รับใบอนุญาต

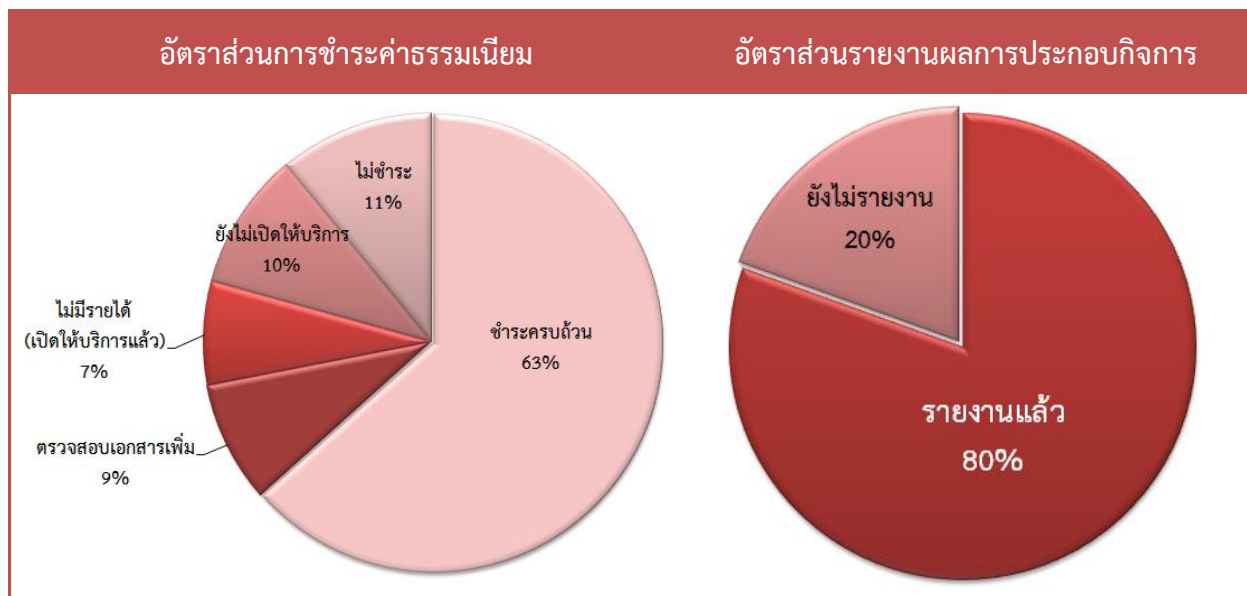


3. การสิ้นสุดการอนุญาตประกอบกิจการโทรคมนาคม

ผู้รับใบอนุญาตที่สิ้นสุดการอนุญาต มีจำนวนทั้งสิ้น 1 ราย คือ บริษัท ซีล สตาร์ เทเลคอม จำกัด เนื่องจากได้จดทะเบียนเลิกบริษัท

4. การชำระค่าธรรมเนียมใบอนุญาตและการรายงานผลการประกอบกิจการโทรคมนาคม ประจำปี 2560 ผู้รับใบอนุญาตที่มีหน้าที่ต้องดำเนินการชำระค่าธรรมเนียมใบอนุญาต และจัดทำรายงานผลการประกอบกิจการโทรคมนาคม ประจำปี 2560 มีจำนวนทั้งสิ้น 82 ใบอนุญาต โดยในปัจจุบันผู้รับใบอนุญาตได้ดำเนินการดังกล่าวแล้ว สรุปดังนี้

ประเภทใบอนุญาต	ชำระค่าธรรมเนียม		แจ้งไม่มีรายได้		รายงานผล
	ครบถ้วน	ไม่ครบถ้วน	เปิดบริการ	ยังไม่เปิด	
TEL2	8	-	-	-	10
TEL3	29	5	3	5	39
IIG&NIX	10	1	1	3	12
INT3	5	1	2	-	5
รวมทั้งสิ้น	52	7	6	8	66



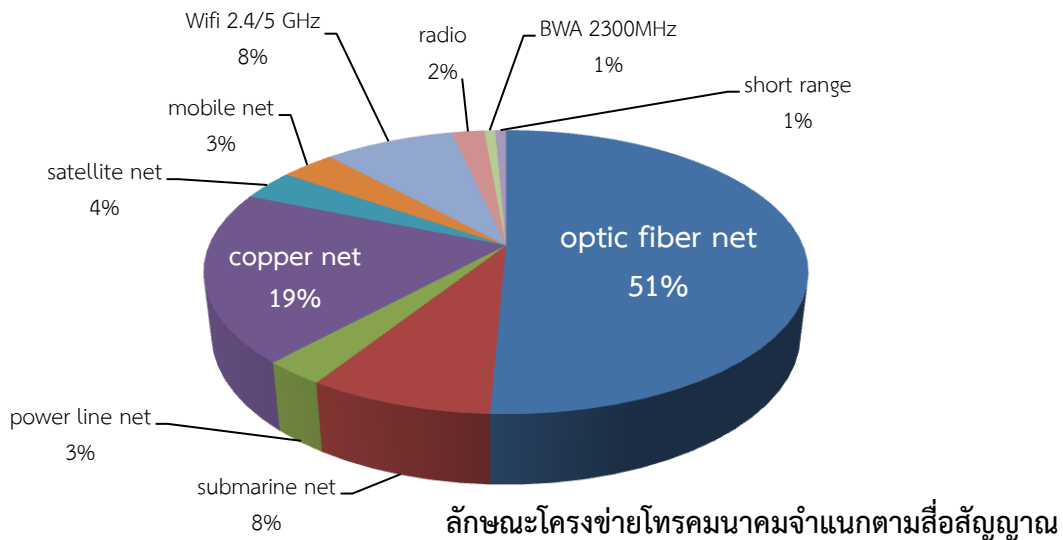
5. สรุปลักษณะโครงข่ายโทรคมนาคมและบริการโทรคมนาคม

5.1 ลักษณะโครงข่ายโทรคมนาคม

โครงข่ายโทรคมนาคมที่ให้บริการในปัจจุบัน สามารถจำแนกตามสี่สัญญาณได้ 2 กลุ่ม คือ โครงข่ายทางสายและโครงข่ายไร้สาย โดยมีรายละเอียด ดังนี้

5.1.1 โครงข่ายทางสาย ประกอบด้วย โครงข่ายใยแก้วนำแสง โครงข่ายสายทองแดง โครงข่ายเคเบิลใต้น้ำ และโครงข่ายสายไฟฟ้า

5.1.2 โครงข่ายไร้สาย ประกอบด้วย โครงข่ายการสื่อสารผ่านดาวเทียม และโครงข่ายคลื่นความถี่ภาคพื้นโลก



5.2 บริการโทรคมนาคม

ตามขอบเขตการอนุญาตประกอบกิจการโทรคมนาคม สามารถจำแนกบริการโทรคมนาคมเป็น 13 กลุ่ม โดยพิจารณาจากความเชื่อมโยงกับบริการหลักเป็นสำคัญ ดังนี้

5.2.1 Telecommunication Facility คือ การให้บริการสิ่งอำนวยความสะดวกด้านโทรคมนาคม อาทิ อาคาร เสา ระบบสาย และท่อ เป็นต้น ทั้งนี้ ไม่รวมถึงส่วนที่มีการใช้คลื่นความถี่

5.2.2 Mobile Service กลุ่มบริการโทรศัพท์เคลื่อนที่ คือ การให้บริการสื่อสารผ่านอุปกรณ์ปลายทางไร้สายโดยใช้คลื่นความถี่สำหรับให้บริการโทรศัพท์เคลื่อนที่สากล ที่กำหนดโดยสหภาพโทรคมนาคมระหว่างประเทศ ซึ่งรวมถึงการเข้าถึงอินเทอร์เน็ต (Mobile Internet) และบริการเสริม (Value Added Service) ผ่านคลื่นความถี่ดังกล่าวด้วย ทั้งนี้ ไม่รวมถึงบริการเรียกออกต่างประเทศ

5.2.3 Fixed Service กลุ่มบริการโทรศัพท์ประจำที่ คือ การให้บริการสื่อสารผ่านอุปกรณ์ปลายทางซึ่งถูกตั้งค่าเริ่มต้นใช้งาน (ลงทะเบียนใช้บริการ) ในโครงข่ายโทรศัพท์ประจำที่ รวมถึงบริการโทรศัพท์สาธารณะ บริการ Personal Communication Telephone (PCT) และบริการเสริม (Value added service) แต่ไม่รวมถึงการเข้าถึงอินเทอร์เน็ตผ่านโครงข่ายโทรศัพท์เคลื่อนที่และบริการเรียกออกต่างประเทศ

5.2.4 International Service กลุ่มบริการสื่อสารระหว่างประเทศ ทั้งรูปแบบเสียงและข้อมูล รวมถึงการรับ-ส่งเชื่อมต่อทรานซิประหว่างประเทศ บริการโทรศัพท์ระหว่างประเทศ บริการโทรศัพท์สาธารณะระหว่างประเทศ และบริการบัตรโทรศัพท์ระหว่างประเทศ

5.2.5 Radio Communication กลุ่มบริการสื่อสารเฉพาะกลุ่ม เป็นการสื่อสารผ่านความถี่วิทยุคมนาคมผ่านสถานีกลาง (แบบ Trunk Radio หรือ Conventional)

5.2.6 Internet กลุ่มบริการอินเทอร์เน็ตเป็นการเข้าถึงอินเทอร์เน็ตผ่านโครงข่ายทางสายและโครงข่ายไร้สายย่านความถี่ WiFi ที่กำหนดโดยสหภาพโทรคมนาคมระหว่างประเทศ (2.4 GHz หรือ 5 GHz) ที่ กสทช. กำหนดเป็นความถี่ที่อนุญาตให้ใช้เป็นการทั่วไป ซึ่งรวมถึงการเข้าถึงอินเทอร์เน็ตความเร็วสูง (Internet Broadband) ทั้งนี้ ไม่รวมบริการอินเทอร์เน็ตผ่านดาวเทียม

5.2.7 International Leased Circuit กลุ่มบริการวงจรเช่าส่วนบุคคลระหว่างประเทศ เป็นการสื่อสารข้อมูลระหว่างประเทศทั้งแบบเสมือนและแบบที่มีโครงข่าย

5.2.8 Domestic Leased Line กลุ่มบริการวงจรเช่าส่วนบุคคลภายในประเทศ เป็นการสื่อสารข้อมูลระหว่างประเทศ ทั้งแบบเสมือนและแบบที่มีโครงข่าย

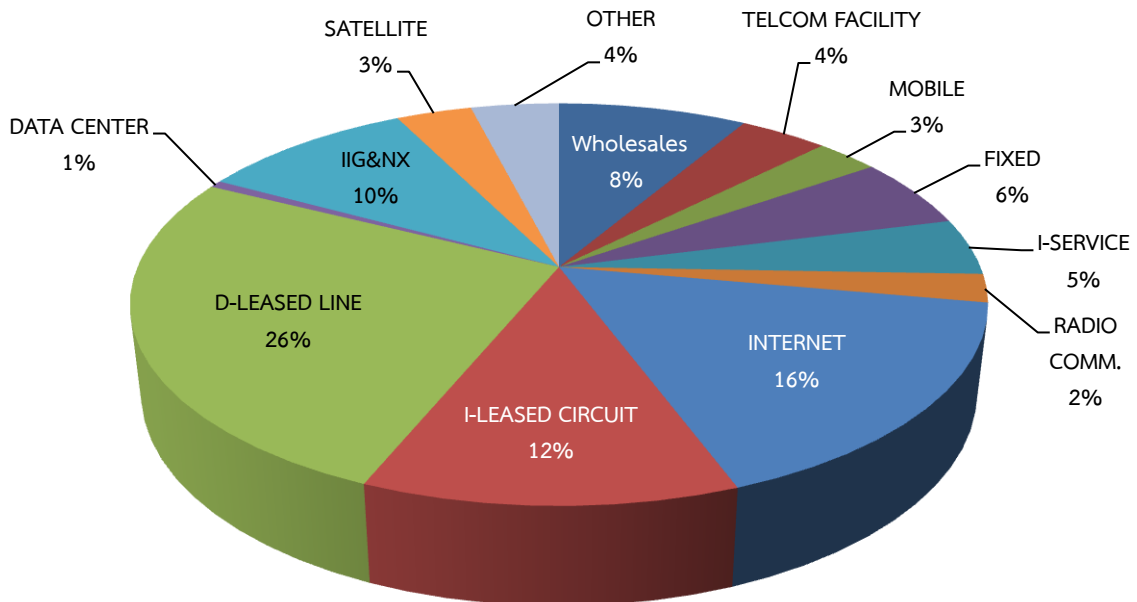
5.2.9 Data Center บริการศูนย์ข้อมูล

5.2.10 International Internet Gateway and National Internet Exchange คือ บริการอินเทอร์เน็ตเกตเวย์ระหว่างประเทศและบริการชุมสายอินเทอร์เน็ต

5.2.11 Satellite Communication บริการสื่อสารผ่านดาวเทียมโดยเป็นบริการโทรคมนาคมที่อาศัยข่ายสื่อสารดาวเทียมเป็นหลัก ซึ่งรวมบริการอินเทอร์เน็ตผ่านดาวเทียม บริการเช่าช่องสัญญาณผ่านดาวเทียม (Transponder)

5.2.12 Wholesale กลุ่มบริการขายส่งบริการ

5.2.13 Other กลุ่มบริการอื่นๆ ที่ต้องอาศัยโครงข่ายโทรคมนาคมเป็นหลักในการให้บริการ



จำนวนผู้ให้บริการโทรคมนาคมที่มีโครงข่ายเป็นของตนเอง

*ข้อมูล ณ วันที่ 30 มิถุนายน 2561